

PLA LOCAL DE JOVENTUT DE SALOU

2017 | 2020



Ajuntament de Salou

ÍNDIX

Presentació de l'Alcalde	4
Presentació del Regidor	5
1. INTRODUCCIÓ	6
Procés de definició del Pla Local de Joventut	8
Característiques sociodemogràfiques de Salou	10
Característiques estructurals de la Regidoria de Joventut	12
2. MARC TEÒRIC	15
3. DIAGNOSI	16
4. ESTRUCTURA DEL PLJS 2017-2020	18
5. LÍNIES ESTRATÈGIQUES D'ACTUACIÓ I EIXOS DE TREBALL	22
6. CRITERIS METODOLÒGICS	25
7. LÍNIES D'ACTUACIÓ I PROGRAMES	27
8. TRANSVERSALITAT DELS PROGRAMES D'ACTUACIÓ	39
Ensenyament	39
Serveis Socials	39
Cultura	40
Ocupació	40
Esports	40
Altres administracions	40
9. TEMPORALITZACIÓ	41
10. SEGUIMENT I AVALUACIÓ	42
11. ANNEXOS	46
Viatge a París	46
Enquesta Jove 2017	47
Sales d'estudi	51
Conveni "Carretera i Manta"	52
Salou es Mou	55



PRESENTACIÓ DE L'ALCALDE

Planificar per impulsar el futur dels joves

Planificar les línies a seguir en polítiques de joventut ha estat sempre una prioritat municipal donat que sempre hem estat receptius, compromesos i atents a les inquietuds i les necessitats d'aquest col·lectiu. I per això dotem els nostres joves de tots aquells elements, instruments i projectes que els han d'ajudar a construir un futur millor i a desenvolupar el seu propi projecte de vida, amb igualtat de condicions i d'oportunitats.

Per tant, si volem continuar avançant i progressar com a comunitat, ens cal una planificació estratègica i transversal d'actuacions pels nostres joves, que responguin adequadament a les seves canviants necessitats i interessos, i incideixin en molts àmbits i aspectes de la realitat juvenil i la seva qualitat de vida.

Però per definir un eficaç programa d'actuació en matèria juvenil hem tingut molt present la visió dels joves comptant amb la seva participació directe per, d'aquesta forma, conjuntament amb els diferents agents i tècnics implicats en la definició de les polítiques de joventut, poder elaborar aquest Pla Local que ens complau presentar-vos.

Pere Granados Carrillo

Alcalde de Salou



PRESENTACIÓ DEL REGIDOR

Situem als i les joves al centre de l'acció política

El present Pla Local de Joventut de Salou vol esdevenir l'eina de referència pel que fa a la planificació, la gestió i execució de les polítiques de joventut a la nostra ciutat.

Fruit de mesos de treball transversal i altament participatiu, es defineixen un seguit de projectes i accions que pretenen vetllar per la qualitat de vida i la igualtat d'oportunitats dels i les joves de Salou, juntament amb l'impuls del seu progrés econòmic i social mitjançant la facilitació de la seva emancipació i el foment de la participació.

Aquest Pla, tot i que té una vigència de 4 anys, és un document dinàmic que cal anar revisant per tal d'anar adaptant-nos als problemes i necessitats reals dels joves així com al context social i econòmic, per actuar allà on és més necessari en cada moment

Em complau afirmar que amb aquest Pla situem a totes les persones joves de Salou on es mereixen, que no és altre lloc que al centre de l'acció política i dotem de protagonisme a aquest sector de la població imprescindible per la evolució i creixement de la nostra societat i del nostre municipi.

David González Cardena

Regidor de Joventut

1

INTRODUCCIÓ

El Pla Local de Joventut és una eina de planificació estratègica que ens permet respondre amb les millors intervencions segons les necessitats detectades i els recursos existents al territori per tal d'aconseguir transformar realitats.

El Pla Local de Joventut de Salou 2017-2020, pren com a marc de referència el Pla Nacional de Joventut de Catalunya 2010-2020, i és l'eina que vol traçar i concretar les línies a seguir en polítiques de joventut pels propers 4 anys a Salou.

Aquest document tot i que té una vigència de 4 anys, és un document dinàmic que cal anar revisant ja que la realitat juvenil és extremadament canviant i cal anar adaptant-se als problemes i necessitats dels joves així com al context on aquests es desenvolupen, per actuar allà on és més necessari en cada moment.

Aquest document marca en grans línies les prioritats en les que es vol intervenir en matèria de joventut, tenint en compte les problemàtiques detectades. Per tant la finalitat última del Pla és avançar en el treball per desenvolupar polítiques integrals, universals i coordinades per aconseguir la igualtat d'oportunitats i la capacitat de les persones joves a desenvolupar el seu propi projecte de vida de manera autònoma, com a base de la societat del futur.

Dins la regidoria, el departament de joventut es situa a les dependències de la Masia Tous on es centralitza un volum important d'activitats per als joves, tot i que diversos treballadors del àrea estan ubicats a l'Ajuntament, al Departament de Cultura.

No tan sols des de l'Àrea de Joventut es duen a terme polítiques de joventut sinó que des de totes les àrees i regidories d'una forma directa o indirecta es duen a terme accions relacionades, però sí que és des de joventut que es coordinen totes aquestes actuacions, s'aporten els criteris tècnics, el coneixement de la realitat juvenil, la visió dels joves, les seves necessitats...

Es treballa doncs transversalment des de totes les àrees per tal d'incidir en tots els àmbits de la vida dels joves; i això vol dir per tant, que el Pla Local de Joventut que presentem és un pla integral de tot l'Ajuntament de Salou.

El Pla Local de Joventut que presentem és un document de planificació estratègica integral que respon a:

- ➔ Un diagnòstic compartit de la realitat juvenil del municipi fet de manera participativa amb joves i tècnics del municipi (què passa, per què passa i què s'està fent) amb voluntat d'integrar en un mateix document totes les actuacions en matèria de joventut que es realitzen al municipi, les necessitats que es detecten i les possibles propostes d'acció per fer front a aquestes necessitats.
- ➔ Un disseny on es tracen les grans línies d'actuació prioritàries que es treballaran durant els properes quatre anys per donar resposta a la realitat observada fruit de les conclusions de la diagnosi realitzada.
- ➔ Un model d'avaluació que ens permetrà respondre si s'han acomplert els objectius que ens havíem marcat i fins a quin punt hem modificat la realitat sobre la que preteníem actuar.



PROCÉS DE DEFINICIÓ DEL PLA LOCAL DE JOVENTUT

El Pla que presentem és un pla que es comença a gestar ja a finals del 2015, amb l'avaluació final del Pla Local anterior 2011-2015.

El 2011 es va iniciar una nova etapa en les polítiques de joventut a nivell municipal centralitzant dins d'un sol departament tot el que feia referència a polítiques de joventut, després d'uns anys de dispersió, per donar visibilitat i lideratge a aquesta aposta estratègica de treballar amb polítiques públiques destinades a joves.

El 2016 les polítiques de joventut a nivell municipal arriben a un escenari desitjat i treballat des de feia molts anys: disposar d'un equipament exclusiu per joves al municipi, la MASIA TOUS, i això suposa un salt qualitatiu que permet donar una visibilitat i lideratge a les polítiques de joventut, fins al moment desconeguda. Després d'aquests anys de treball intens, en l'actualitat es pot dir que Salou, en major o menor mesura, intervé en tots els àmbits propis de les polítiques de joventut; per tant un cop hem arribat fins aquí el més important és consolidar tota la feina feta i per això és imprescindible mantenir l'equipament de serveis als joves que es va inaugurar fa cinc anys i consolidar amb unes condicions dignes dins l'estructura del departament l'equip de professionals que tiren endavant els serveis, les programacions i els projectes.

Un cop arribats a aquest escenari el PLJS que presentem és un pla que aprèn de l'anterior i que vol mantenir les estructures i dinàmiques creades en aquests últims anys, però que alhora vol anar més enllà i encarar els nous reptes que ens presenta el futur. En definitiva, el PLJS suposa una actualització i concreció de l'aposta de treballar en polítiques de joventut integrals que pretenen incidir de manera coordinada i transversal sobre tots els àmbits de la vida de les persones joves; tenint en compte que treballar per a les persones joves i oferir respostes i polítiques adreçades a aquest col·lectiu és un fet normal i per tant consolidat que ja ningú posa en dubte.

Les transformacions socials canviants i el context actual condicionen de manera especial els i les joves, que es converteixen en un dels col·lectius que pateixen de manera més accentuada els efectes de la crisi econòmica; així, essent conscients d'aquesta situació cal estar alerta i prestar més que mai atenció a les polítiques de joventut, tenint en compte que les persones joves estan en una etapa de canvis i pressa de decisions que, en la majoria dels casos, seran decisives per encarar la resta de la seva vida i això suposa una magnífica oportunitat per crear oportunitats per la igualtat i transformar trajectòries de vida.

Per tal de realitzar aquest Pla hem tingut en compte tot el que s'ha fet fins ara a nivell de polítiques de joventut al municipi (experiència i avaluació de l'anterior Pla Local de Joventut 2012-2015) i al mateix temps hem volgut implicar joves i tècnics del municipi, tan en la tasca de diagnosi de la realitat juvenil, com en la tasca de formulació de propostes d'acció en vistes al resultat de l'anàlisi.

La metodologia utilitzada en el procés ha estat la de la investigació acció participativa; proposta metodològica que permet que els participants implicats en el projecte es converteixin en els protagonistes del procés de construcció del coneixement de la realitat sobre l'objecte d'estudi, en la detecció de problemes i necessitats i en l'elaboració de propostes i solucions.

Aquest mètode de treball, en definitiva, el que fa possible és la deliberació com a mecanisme per crear processos on els subjectes implicats aporten, després de la reflexió, solucions als seus problemes.

Aquest enfocament metodològic per l'estudi d'un fet social incideix en tres dimensions:

- ⊕ Dimensió referencial: suposa l'estudi del fet social, d'aquells elements que en són objectivables (Què és el que hi ha?).
- ⊕ Dimensió reflexiva: suposa conèixer i interpretar el significat que li atribueixen els agents (Com ho veiem?).
- ⊕ Dimensió performativa: suposa donar a conèixer l'estudi de les dues dimensions anteriors per trobar línies d'actuació que ens ajudin a afrontar-ho (Què hi podem fer?).

Així doncs la fase de diagnosi participativa i formulació de propostes s'ha dividit en dos tipus d'aproximacions: una de quantitativa en la qual s'ha realitzat una extensa anàlisi de dades estadístiques i de documentació específica i una enquesta telemàtica; i una de qualitativa en la qual s'ha tingut en compte la participació individual amb la realització d'entrevistes a diferents informants clau i la participació col·lectiva amb tallers participatius realitzats amb joves i amb tècnics i professionals. En l'aproximació qualitativa és quan s'ha aprofitat per recollir tant elements de diagnosi com propostes sobre els problemes o necessitats detectades.

Un cop realitzada la diagnosi participativa s'ha treballat a nivell del servei de joventut per marcar la missió del PLJS i prioritzar els objectius estratègics on volem arribar amb aquests quatre anys. La feina no ha estat fàcil i el context ens ofereix moltes

limitacions però la voluntat i les ganes de treballar pels joves del municipi fa que el sol fet d'haver elaborat el Pla ja suposi un gran pas endavant i un compromís ferm amb les polítiques municipals de joventut.

CARACTERÍSTIQUES SOCIODEMOGRÀFIQUES DE SALOU

Salou gràcies a la seva ubicació, ha estat un enclavament privilegiat per al desenvolupament humà, afavorit per les seves platges i cales. I per tant és un municipi turístic i residencial per excel·lència. Per al turisme, el principal atractiu de Salou és l'oferta de sol i platja, amb nou platges i cales de sorra daurada, aigües tranquil·les, i climatologia benigna durant tot l'any. A més, el complex PortAventura World, amb la recent obertura de Ferrari Land, i el futur complex Hard Rock Entertainment World, fan de Salou un referent turístic a nivell europeu.

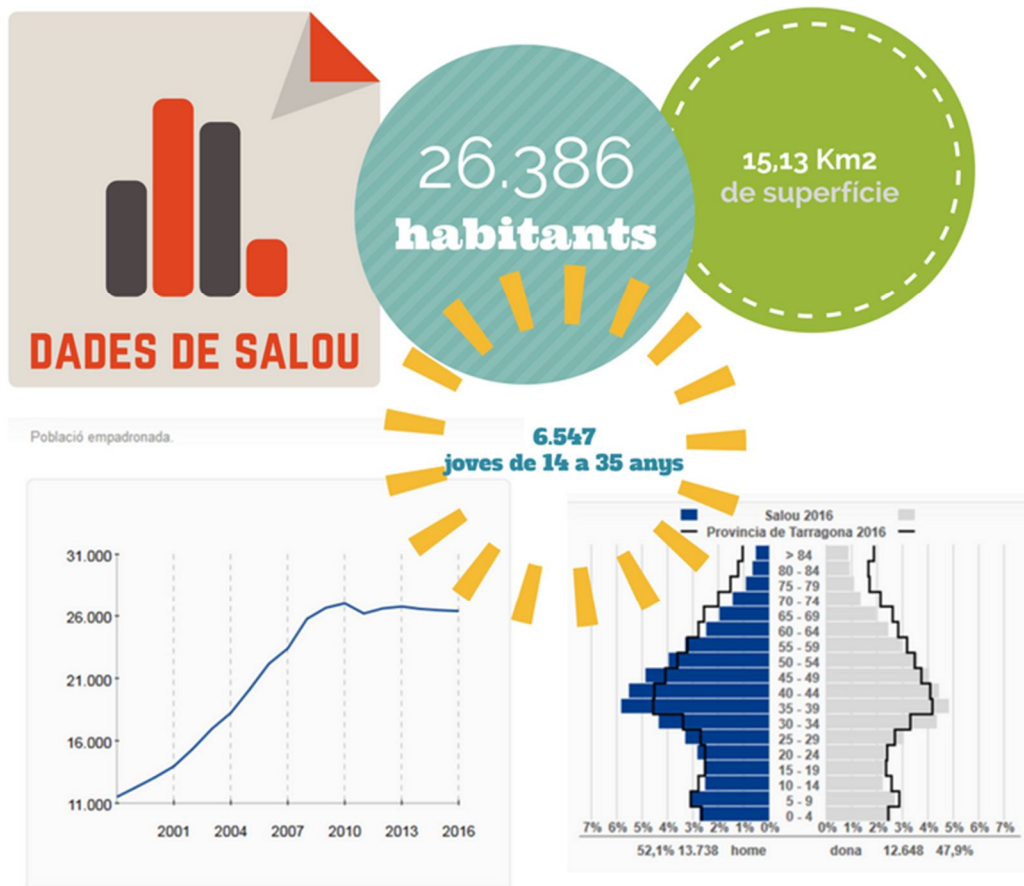
La ubicació geogràfica de Salou també és un punt estratègic per al desenvolupament turístic del municipi, degut a la seva situació en plena Costa Daurada, a 103 Km de Barcelona; a 12 Km de la capital de província, Tarragona; i a 9 Km de l'aeroport de Reus.

Salou, és un dels municipis de Catalunya que gaudeix d'una de les temporades turístiques més llargues, començant pel mes de març i acabant al novembre.

Una gran infraestructura hotelera, les temperatures suaus, les platges, grans espais verds, punts d'interès històric, arquitectònic, una variada oferta d'oci, de restauració, i unes instal·lacions de qualitat que han aconseguit reconèixer a Salou amb la marca de Destinació de Turisme Familiar. Distinció que també s'està treballant per ampliar-la amb la de Destinació de Turisme Esportiu.

Aquesta oferta ha provocat que durant uns anys una gran allau de persones estrangeres s'hagin establert al municipi per treballar i això comporta que molts dels joves ara siguin fills de tots aquests treballadors, principalment del sector serveis.

D'altra banda, Salou també s'ha convertit en una destinació residencial molt important sobretot per població europea i de ciutats properes que troba en la climatologia de Salou i per la política municipal urbanística dels últims anys un indret perfecte per instal·lar-se.



Durant els últims anys hem pogut observar un estancament en el creixement de població empadronada, tot i que la població real a Salou és superior, així com un lleuger descens en el nombre de joves al municipi. Aquest factor és molt significatiu ja que ens mostra que fa anys la població jove era creixent, coincidint amb la creació d'equipaments i recursos per a ells, i que era, tot i l'estabilitat de la població jove, tenim uns recursos per explotar que ens permeten abastar amb garanties les necessitats i inquietuds dels i les joves del nostre municipi.

CARACTERÍSTIQUES ESTRUCTURALS DE LA REGIDORIA DE JOVENTUT

RECURSOS HUMANS

El Departament de Joventut necessita d'un equip consolidat de professionals especialitzats i que gaudeixin d'un reconeixement tècnic; ja que per desenvolupar polítiques de joventut es requereixen determinats coneixements i aptituds imprescindibles per tal de dedicar-se a la recerca, disseny, direcció, aplicació i/o avaluació de plans, programes o projectes destinats a les persones joves. Fet reconegut a la mateixa llei 33/2010, de polítiques de joventut.

El Departament de Joventut de l'Ajuntament de Salou disposa d'un referent tècnic que és el coordinador del departament, que té la missió de planificar, executar i avaluar les polítiques de joventut que es fan a nivell municipal en coordinació amb la resta de departaments i regidories que conformen l'entramat municipal.

Actualment l'equip de professionals amb els que compta el Departament de Joventut és força estable i un dels reptes d'aquest Pla ha de ser consolidar aquesta estructura de personal a quatre anys vista, per tal d'apostar definitivament per les polítiques de joventut i reconèixer l'important paper que desenvolupen a la ciutat.

Un dels punts importats dintre de l'organització interna del Departament de Joventut són les reunions político-tècniques, que tenen una periodicitat setmanal i tenen com a objectiu principal aconseguir portar una línia de treball constant seguint el PLJS i sobretot avaluar les activitats programades i desenvolupades.

L'any 2017 el Departament de Joventut compta amb el següent personal:

PROPI	Un Regidor de Joventut compartit amb les regidories d'Ocupació i Seguretat Ciutadana, Mobilitat i Protecció Civil Un Tècnic superior de joventut amb responsabilitats de coordinació del departament a jornada completa Un promotor d'activitats a jornada completa compartit amb els Departaments d'Infància, Cultura i Festes Una auxiliar administrativa a jornada completa compartida amb els Departaments d'Infància, Cultura i Festes Una informadora juvenil a mitja jornada
EXTERN	Un dinamitzador juvenil a jornada completa 4 monitors/es pel Parc Jove de Nadal 4 monitors/es pel Casal d'Estiu Jove

RECURSOS FINANCIERS

La partida anual de la Regidoria de Joventut per a totes les actuacions es de 119.750€.

La partida anual de la Regidoria de Joventut destinada a Personal es de 132.400€.

La inversió indirecta que prové d'altres regidories i es destina a la població juvenil del municipi és de 209.000€. El total de la inversió que es realitza sobre la joventut des del l'Ajuntament de Salou és de 461.150€ anuals.

*Dades de 2017

RECURSOS MATERIALS I INFRAESTRUCTURES

El municipi de Salou disposa de diverses infraestructures utilitzades i/o destinades a activitats i projectes juvenils entre els que podem destacar el Centre Cívic, el Mas de l'Esquerrer, el Centre Cívic Els Triangles, el Teatre Auditori de Salou, el centre de formació Atenea o els 3 pavellons esportius (Centre, Ponent i Cap Salou), però l'equipament de referència en matèria de joventut és el Centre Juvenil Masia Tous, que inclou el Punt d'Informació Juvenil de Salou.

El Centre Jove Masia Tous és un equipament municipal que té per objecte la promoció d'activitats culturals, socials, formatives i associatives, així com la participació dels i les ciutadans joves de Salou. Com a equipament juvenil, el Centre Jove Masia Tous, està destinat al suport de la participació, de la coresponsabilitat, de la cooperació, de l'emancipació, de la cohesió social i del desenvolupament dels joves i el teixit social jove del municipi.



El Centre Jove Masia Tous disposa d'un edifici principal de dos plantes, un segon edifici de planta baixa, un tercer edifici de planta baixa i soterrani a més d'un espai exterior amb altres equipaments com un rocòdrom. Es disposen en total de 6 sales de formació, dos sales de reunions, 3 despatxos d'atenció, magatzems, 1 sala polivalent i d'oci i dos sales d'assaig totalment equipades, a més dels serveis sanitaris pertinents.



2

MARC TEÒRIC

El PLJS 2017-2020 neix com a eina per la planificació estratègica de les Polítiques de Joventut per els propers quatre anys. Aquest PLJS 2017-2020, que s'emmarca en el PNJ 2010-2020, no només ha de marcar les línies a seguir des del Departament de Joventut, sinó que recull la proposta d'accions des del conjunt de l'organització municipal; cal un treball transversal per poder oferir al conjunt de la població jove les mateixes oportunitats, recursos i serveis, per viure plenament la seva condició juvenil, promoure el seu desenvolupament integral com a persones, els seus processos d'emancipació i la seva plena ciutadania. El primer PLJS 2011-2015 va néixer en un context de forta crisi, marcat per una situació socioeconòmica complicada pel conjunt de la població, afectant especialment a les condicions de vida dels joves, de la mateixa manera, també es veuen afectats els recursos de les administracions públiques. En un escenari marcat pel risc de retrocés en els drets socials, en la qualitat de vida i el benestar de les persones, i en especial la dels més joves, es fan més difícils els processos d'emancipació d'aquests, creant estats d'angoixa davant d'un futur incert; les diferències socioeconòmiques són cada vegada més visibles, fet que possibilita el trencament d'una cohesió social saludable, dificultant la solidaritat, la participació i la responsabilitat social de la ciutat, i en especial dels més joves. Conseqüentment, les línies on l'administració pública hauria d'incidir, avui més que mai, és en reforçar i garantir la cohesió social, la igualtat d'oportunitats entre totes les persones i l'exercici de la plena ciutadania. A més a més, l'administració pública haurà de realitzar aquestes accions amb menys recursos, fet que conduirà conseqüentment, a millorar la seva eficiència, definint objectius realistes, estratègies eficaces i una organització adequada.

3

DIAGNOSI

La diagnosi és una de les parts més importants del Pla Local de Joventut (PLJ), ja que aporta informació sobre el punt de partida i és sobre la que es fonamenta tot el treball de propostes d'acció del PLJS. Per tal de conèixer la realitat dels i les joves de Salou i dels serveis que s'adrecen a aquesta població, la diagnosi es compon de tres apartats diferenciats:

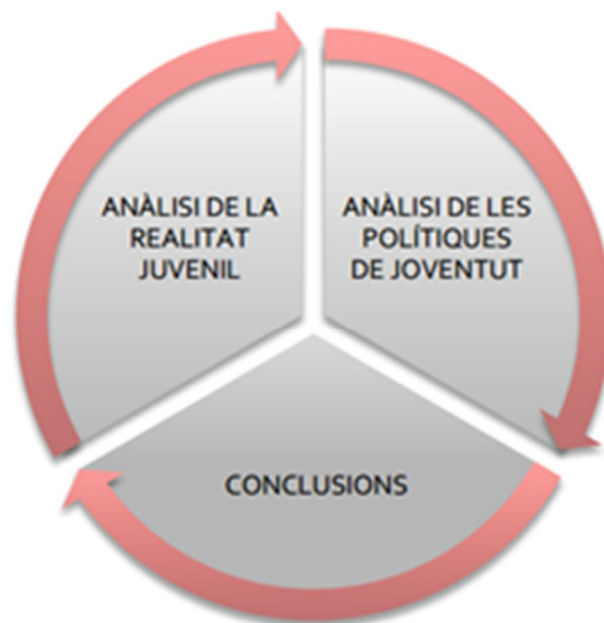
Aquesta parteix d'un plantejament previ que ens ha servit per posar les bases de la diagnosi. Amb l'anàlisi de la realitat juvenil hem obtingut quina és la situació dels i les joves de Salou i amb l'anàlisi de les polítiques de joventut hem vist quines són les accions que s'estan desenvolupant. Amb la triangulació de les conclusions d'ambdós apartats hem obtingut quines són les principals necessitats juvenils que ens serviran per a l'elaboració de les línies estratègiques del PLJS 2017-2020.

La metodologia desenvolupada per dur a terme aquesta diagnosi, no ha treballat com a compartiments estancs els diferents apartats, sinó que el treball dut a terme ha anat interrelacionant els diferents aspectes. La participació dels i les joves salouencs es presenta com un dels fonaments principals de la metodologia plantejada en aquesta diagnosi. Per a la consecució dels objectius del PLJS hem fet ús de tècniques quantitatives i qualitatives.

Per tal d'extreure bones conclusions també s'ha fet un anàlisi exhaustiu de les prioritats del joves mitjançant una enquesta (Annex 1) i s'han mantingut diverses reunions durant el 2017 per tal de conèixer les prioritats de les entitats juvenils del municipi.

Com a punts mes importants es destaquen:

- ➡ Les entitats juvenils volen participar a les organitzacions de les festes locals i poder portar els bars de les festes per tal de ser autosuficients.
- ➡ Com a principals problemes els joves puntualitzen l'accés a un habitatge digne i l'ocupació.
- ➡ Respecte a les instal·lacions les valoren positivament però no comparteixen l'espai destinat com a sala d'estudis. (no el troben adient).
- ➡ Molts joves demanes que es torni a fer algun viatge cultural tal i com es feien en la programació del anterior PLJS.
- ➡ Tant la programació formativa com la lúdica la troben adient.
- ➡ Els joves fan la demanda de que es facin mes jornades d'oci nocturn a l'hivern.



4

ESTRUCTURA DEL PLJS 2017-2020

INTRODUCCIÓ

L'estructura i contingut del Pla Local de Joventut de Salou 2017-2020 es basa en 50 actuacions i projectes organitzats directament des de la Regidoria de Joventut, 15 activitats interdepartamentals i diversos programes ocupacionals.

Aquest pla s'inspira en els següents principis rectors i metodològics:

Interdepartamentalitat: l'elaboració del Pla i la seva execució i avaluació és responsabilitat compartida de totes les àrees de l'Ajuntament implicades.

Integralitat: el Pla pretén actuar sobre totes les esferes i dimensions de la vida de les persones joves i això es veu reflectit en la diversitat d'àmbits i els reptes sobre els quals vol incidir.

Participació: tant la diagnosi com les propostes del Pla i la seva avaluació han de ser fruit de les necessitats dels i les joves, expressades de manera participativa.

Proximitat: les actuacions del Pla han d'arribar al màxim nombre de joves a partir del contacte directe entre l'Ajuntament i les entitats, i entre l'Ajuntament i els i les joves.

Viabilitat: el Pla ha de ser ambiciós, però a la vegada ha de ser aplicable. No es tracta de fer la llista del que es voldria fer, sinó del que es pot realitzar i assolir.

Transformació: afavorir l'apoderament de les persones joves i els processos de mobilització social. Perquè les polítiques de Joventut siguin realment transformadores, cal que tinguin impacte en la societat.

Qualitat: les polítiques de Joventut i aquest mateix Pla s'han de basar en un coneixement constant sobre la realitat juvenil i el seu entorn, i la seva execució s'ha de basar en la rigorositat i l'aplicació de criteris de qualitat, eficiència i eficàcia, com són la planificació i l'avaluació ja incorporada en el seu disseny.

PRINCIPALS REPTES DEL PLJS 2017-2020

1. Fomentar el compromís i la responsabilitat dels joves, i espais d'oci no consumista.

En aquest repte es parla de millorar la implicació i el compromís dels joves en els afers col·lectius del municipi. Es parla de la necessitat d'aprofundir en un tipus d'oci no consumista i també de la realitat de molts joves allunyats de les entitats i del mateix Ajuntament que no participen de les dinàmiques participatives del municipi. Avançar en el compromís dels i les joves també implica explorar com es coordinen i veure si és possible crear un organisme estable que representi els i les joves de Salou.

2. Millorar la participació dels joves en l'oferta d'activitats programades per entitats i Ajuntament.

En aquest repte es posa èmfasi a millorar la coordinació entre entitats i entre aquestes i l'Ajuntament a l'hora de programar i comunicar les activitats als i les joves. Es tracta de que les activitats que es facin estiguin més pensades per a tot tipus de joves i també millor comunicades. Es fa referència també a la capacitat de les entitats juvenils perquè puguin arribar als joves que no estan associats i també afavorir el relleu generacional en tot tipus d'entitats.

3. Aconseguir l'èxit en la trajectòria educativa dels joves.

L'èxit en la trajectòria educativa dels joves és clau per al seu desenvolupament personal futur, tant en les perspectives professionals com per a l'èxit del seu projecte de vida, la seva autonomia personal i també per reduir l'efecte de les desigualtats socials i la seva reproducció dins del sistema educatiu. Aquest repte pretén que els joves puguin desenvolupar una oferta formativa de qualitat en tots els nivells del sistema educatiu.

Per potenciar l'èxit en la trajectòria educativa dels i les joves cal potenciar la coordinació entre els diferents agents implicats en el procés educatiu i aconseguir que els joves puguin aprofitar tots els recursos existents que ofereixen: orientació, assessorament i acompanyament.

Aquest repte abasta tots els joves, però s'ha de vetllar especialment per a aquells col·lectius amb necessitats especials, com poden ser els alumnes amb risc d'exclusió social i, en especial, el moment en què abandonen l'escola i encara no s'han incorporat al mercat laboral.

4. Aconseguir l'èxit en la trajectòria laboral de la joventut.

La important taxa d'atur actual afecta de manera especialment cruenta a la població juvenil, fruit de la crisi econòmica, i pot semblar, d'entrada, que no s'hi pugui fer gaire des de l'àmbit local.

El repte consisteix en, per una banda, vetllar per la millora del sistema laboral, promoure la millora de les condicions de treball de les persones joves i avançar cap a un model productiu basat en la igualtat d'oportunitats; i per altra banda, en tractar de millorar l'ocupabilitat de les persones joves per augmentar les seves oportunitats d'accés al treball i la realització del projecte propi professional en igualtat d'oportunitats.

Un dels àmbits concrets d'actuació és el d'impulsar la creació i la continuïtat de projectes d'emprenedoria jove i treball autònom com a mecanismes per millorar les oportunitats d'ocupació i desenvolupament professional de les persones joves. Tot plegat, maximitzant tots els recursos existents en assessorament, formació continua, formació professional, ... i millorant la coordinació entre els agents implicats.

5. Aconseguir l'èxit en la transició domiciliària de la joventut.

Amb l'arribada de la crisi econòmica, les polítiques de suport a l'accés a l'habitatge per als joves es van veure reduïdes, ja que el suport econòmic l'han rebut col·lectius amb necessitats més urgents i bàsiques. Això no treu que cal aprofitar al màxim totes les possibilitats que tingui l'administració local per facilitar el procés d'emancipació domiciliària i augmentar les oportunitats perquè les persones joves accedeixin a l'habitatge.

La manera de fer-ho és fomentant els models de tinença d'habitatge mitjançant la col·laboració pública i privada, tenint en compte les diferents tipologies de joves i les seves necessitats. Això s'ha de fer facilitant informació i assessorament, facilitant els tràmits i afavorint el lloguer social, des de la col·laboració entre els agents relacionats amb l'ocupació juvenil.

6. Promoure la vida saludable dels joves.

Les polítiques dirigides a la millora de la salut dels joves inclouen, més enllà d'evitar malalties, evitar hàbits i conductes que porten a situacions de risc o de malaltia i accions a la promoció de la salut a partir de l'adquisició de rutines i comportaments que tindran efectes positius.

En l'àmbit local és important potenciar el coneixement, la valoració i el bon ús dels programes i serveis de salut existents entre els joves i també promocionar els hàbits saludables, en especial afavorint la pràctica esportiva, que tant d'èxit té en aquestes edats.



5

LÍNIES ESTRATÈGIQUES D'ACTUACIÓ I EIXOS DE TREBALL

A partir de la missió del PLJS, podem establir una sèrie d'objectius estratègics que guien l'actuació global del Pla a partir de la seva divisió en àmbits temàtics. Aquests objectius estan enllaçats i són coherents entre si i a la vegada amb els reptes del Pla Nacional.

Seguidament detallem els objectius que integren cadascun dels àmbits temàtics amb els que volem estructurar el conjunt de les actuacions del PLJS. Els objectius estratègics d'aquests àmbits els elaborem a partir dels resultats de la diagnosi així com de l'orientació política que representa el Pla Nacional de la Joventut de Catalunya.

1. EMANCIPACIÓ

L'àmbit temàtic d'emancipació fa referència a totes aquelles actuacions en matèria d'educació, ocupació, habitatge i alguns aspectes de salut. Són, doncs, totes aquelles mesures que pretenen afavorir el desenvolupament dels projectes vitals de les persones joves en condicions d'autonomia. Com es deia anteriorment, aquest àmbit correspon als reptes 1, 2, 3 i 4 del PNJC.

- OBJECTIUS:**
- ➔ Potenciar l'autonomia personal dels i les joves de Salou a partir de la consecució del seu èxit educatiu.
 - ➔ Garantir un accés o transició al mercat laboral en bones condicions i amb garanties.
 - ➔ Promoure l'emancipació domiciliar i l'accés a l'habitatge entre els joves del municipi.
 - ➔ Promoure la salut entre les persones joves de la ciutat, a partir de la prevenció, l'educació i els hàbits de vida saludables.
 - ➔ Assegurar la igualtat de gènere entre les persones joves i superar rols i conductes discriminatòries i sexistes.

2. PARTICIPACIÓ I ASSOCIACIONISME

Aquesta àrea de treball integra tots aquells aspectes relacionats amb el foment de la participació juvenil així com l'empoderament dels i les joves com a ciutadans. S'entén la participació des d'una concepció àmplia, partint de la base que cal fomentar aquella que és col·lectiva, ja sigui en associacions o grups no formals. A la vegada, es consideren essencials els canals i vehicles de participació formal existents, per exemple, als centres educatius. Es confereix també rellevància al procés educatiu com a escola de participació i ciutadania. Aquest àmbit correspon al repte 5 del PNJC.

- OBJECTIUS:**
- ➔ Fomentar la participació dels i les joves de la ciutat des dels centres educatius, potenciant els espais i canals de representació dels instituts.
 - ➔ Promoure la participació dels i les joves a través d'entitats i grups no formals, aprofitant la xarxa existent a la ciutat.

3. CULTURA I CREACIÓ

L'àmbit temàtic de cultura i creació pretén englobar totes les actuacions que giren al voltant de l'expressió artística dels joves com una eina de creixement personal i social. Es tracta, així mateix, d'aprofitar el conjunt de recursos, espais i equipaments de la ciutat per a dur a terme aquesta tasca, de manera coherent i coordinada amb l'àrea de joventut. Aquesta àrea està relacionada amb el repte 6 del PNJC.

- OBJECTIUS:**
- ➔ Apropar la creació artística i cultural als joves com a vehicle d'expressió, apoderament i canvi social, aprofitant la xarxa, els recursos i els equipaments de referència de la ciutat, així com promoure les expressions de cultura popular.
 - ➔ Consolidar una oferta i una programació estable d'activitats i formacions en l'àmbit de la creació artística emmarcat en el Projecte Joves Creadors. Amb la implicació de tota mena de col·lectius relacionats en aquest àmbit.

4. JOVES A SALOU

Aquest àmbit temàtic és més ampli que la resta. Pretén incidir, per tant, en el paper dels joves en la construcció d'un model de municipi sostenible, integradora i socialment cohesionada. S'entén, per tant, que els joves poden tenir un paper protagonista en la promoció d'una sèrie d'actituds i comportaments que avancin en aquest model del municipi, facilitant-los les eines i els recursos necessaris per fer-ho possible. Aquest àmbit correspon al repte 7 del PNJC.

- OBJECTIUS:**
- ➔ Garantir l'accés universal als serveis de joventut i altres àrees de l'Ajuntament de tots els joves del municipi, independentment de les seves condicions socioeconòmiques o culturals.
 - ➔ Afavorir la inclusió de tots els col·lectius juvenils de la ciutat, reduint les barreres socioeconòmiques i respectant els diferents models i projectes vitals.
 - ➔ Promoure un model de ciutat sostenible i saludable.

6

CRITERIS METODOLÒGICS

El PLJS 2017-2020 és un pla extens i curós en la seva metodologia que ha volgut donar resposta a les necessitats i expectatives de la Regidoria de Joventut, així com a la molta informació i punts de vista que cal i s'han volgut tenir en compte.

A continuació s'exposen al detall aquells aspectes més destacats del procés metodològic seguit i emprat per a l'elaboració del Pla Local de Joventut. Com es podrà veure al llarg del document, per l'elaboració del PLJS s'ha seguit un procés marcat per unes pautes metodològiques clares, un calendari ordenat, i una estructura entenedora. Un procés que s'ha ajustat a les característiques del municipi en un moment de dificultats compartides entre persones joves i polítiques públiques. L'equip de la Regidoria de Joventut, interessat en disposar d'un PLJS ajustat a les particularitats, necessitats i realitats del municipi i del col·lectiu jove, s'ha esforçat per fer possible el procés, a més de per garantir un resultat satisfactori i útil per a la planificació de les polítiques de joventut de Salou en els propers 4 anys.

L'elaboració del PLJS 2017-2020 ha estat de caràcter multiestrègic, amb la utilització de fonts primàries i secundàries, i combinant l'anàlisi quantitatiu i qualitatiu, amb l'objectiu de disposar d'una interpretació el màxim d'acurada de la realitat i necessitats de les persones joves. La participació i l'anàlisi de dades i documentació han estat, sens dubte, els pilars fonamentals del procés d'elaboració del Pla.

El procés d'elaboració del PLJ determinarà quins han de ser els principals objectius de les polítiques de joventut que desenvolupi el consistori, però el procés d'elaboració del Pla Local de Joventut, document d'anàlisi, planificació i treball, té els seus propis objectius de procediment.

OBJECTIU GENERAL

Disposar d'una planificació estratègica que permeti millorar el treball de la Regidoria de Joventut i de l'Ajuntament respecte les polítiques de joventut.

Disposar d'un anàlisi acurat de la realitat i de les necessitats del col·lectiu jove de Salou.

Implicar els agents socials en general, i els i les joves en particular, en l'anàlisi de la realitat i en el disseny del propi Pla Local de Joventut, així com del resultat.

Fer ús dels contactes i de les sinèrgies generades per donar continuïtat al treball coordinat amb tècnics, tècniques, agents socials i joves.

OBJECTIUS ESPECÍFICS

7

LÍNIES D'ACTUACIÓ I PROGRAMES

LLISTAT D'ACTIVITATS I PROGRAMES DESTINATS A JOVES

	NOM ACTIVITAT	RESPONSABLE	COL·LABORADOR
1	Curs de Monitors de Lleure	Departament Joventut	Carretera i Manta
2	Curs de Directors de Lleure	Departament Joventut	Carretera i Manta
3	Curs de Monitor Menjador	Departament Joventut	Carretera i Manta
4	Curs de Monitor de Ludoteca	Departament Joventut	Carretera i Manta
5	Esquiada a Port Aine	Departament Joventut	Carretera i Manta
6	Curs de Pàdel I	Departament Joventut	Carretera i Manta
7	Esquiada a Andorra I	Departament Joventut	Carretera i Manta
8	Manipulador d'aliments	Departament Joventut	Carretera i Manta
9	Monogràfic Joc i Rol	Departament Joventut	Carretera i Manta
10	Curs de Pre-monitor	Departament Joventut	Carretera i Manta
11	Curs de Periodisme Esportiu	Departament Joventut	Carretera i Manta
12	Introducció a la Hípica	Departament Joventut	Carretera i Manta
13	Ciate Jocs i Esport	Departament Joventut	Carretera i Manta
14	Voley platja Indoor	Departament Joventut	Carretera i Manta
15	Curs introducció Llengua Signes	Departament Joventut	Carretera i Manta
16	Masterclass Balls Urbans	Departament Joventut	Carretera i Manta
17	Monogràfic Resolució Conflictes	Departament Joventut	Carretera i Manta
18	Monogràfic 3,2,1, relaxa't...	Departament Joventut	Carretera i Manta
19	Aventura al extrem parc	Departament Joventut	Carretera i Manta
20	Curs preparació al Pet	Departament Joventut	Carretera i Manta
21	Curs preparació al First	Departament Joventut	Carretera i Manta

22	Sortida a Madrid	Departament Joventut	Carretera i Manta
23	Scape Room	Departament Joventut	Carretera i Manta
24	Bateig de Submarinisme	Departament Joventut	Carretera i Manta
25	Curs mecànica de Bicicletes	Departament Joventut	Carretera i Manta
26	Pàdel II	Departament Joventut	Carretera i Manta
27	Monogràfic processos Infants	Departament Joventut	Carretera i Manta
28	Visita al Saló Manga 2017	Departament Joventut	Carretera i Manta
29	Monogràfic Iniciació PNL	Departament Joventut	Carretera i Manta
30	Gestió Emocional	Departament Joventut	Carretera i Manta
31	Esquiada Andorra II	Departament Joventut	Carretera i Manta
32	Sala d'estudi	Departament Joventut	Entitats Juvenils
33	Carretel·la Under18 Festa Major	Departament Joventut	Departament Festes
34	Dinar Jove Festa Major	Departament Joventut	Departament Festes
35	Matinada Jove Festa Major	Departament Joventut	Departament Festes
36	Gimcana Jove Festa Major	Departament Joventut	Departament Igualtat
37	Concurs Disfresses Carnaval	Departament Joventut	Departament Festes
38	Oci nocturn I	Departament Joventut	Entitats Juvenils
39	Oci nocturn II	Departament Joventut	Entitats Juvenils
40	Oci nocturn III	Departament Joventut	Entitats Juvenils
41	Parc Jove de Nadal	Departament Joventut	Entitats Juvenils
42	Festa de Cap d'any	Departament Joventut	Entitats Juvenils
43	"Fem Ocupació per a Joves"	Departament Ocupació	Departament Joventut
44	"Joves Per l'Ocupació"	Departament Ocupació	Departament Joventut
45	24 Hores futbol Sala	Departament d'Esports	Departament Joventut
46	Dinamització Masia Tous	Departament Joventut	Entitats Juvenils
47	Festa de Sant Joan	Departament Joventut	Entitats Juvenils
48	Salou Lan Party	AJIS	Departament Joventut
49	Habitatge Jove	Departament Joventut	Departament Benestar
50	Garantia Juvenil	Sec. General Joventut	Departament Joventut
51	Sortida a Eurodisney	Departament de Joventut	Departament d'Infància
52	Casal d'estiu Jove	Departament de Benestar	Departament Joventut
53	Classe de defensa personal	Entitats Juvenils	Departament Joventut
54	Internet dia a dia	Departament de Cultura	Departament Joventut
55	Word nivell Intermedi	Departament de Cultura	Departament Joventut
56	Taller de Biodansa	Departament de Cultura	Departament Joventut
57	Balls en línia	Departament de Cultura	Departament Joventut
58	Cicle de pintura i cinema	Departament de Cultura	Departament Joventut
59	Curs de Sardanes	Departament de Cultura	Departament Joventut
60	RCP Basic i Desfibril·lador	Departament de Cultura	Departament Joventut
61	Conf. 10è Aniv. URV a Salou	Departament de Cultura	Departament Joventut
62	Cartografia històrica de Salou	Departament de Cultura	Departament Joventut
63	Higiene postural a la vida diària	Departament de Cultura	Departament Joventut
64	Taller d'ocells	Departament de Cultura	Departament Joventut
65	Taller de Miyuki	Departament de Cultura	Departament Joventut

66	Cantem i parlem en Català	Departament de Cultura	Departament Joventut
67	Aspecte ortogràfics en Català	Departament de Cultura	Departament Joventut
68	Visita a la punta de la Cella	Departament de Cultura	Departament Joventut
69	Visita a Torredembarra	Departament de Cultura	Departament Joventut
70	Visita a la Casa Rubio	Departament de Cultura	Departament Joventut
71	Programa Salut Jove	CatSalut	Departament Joventut
72	Sessions golfes d'humor	Departament de Cultura	Departament Joventut
73	Desfilada Zombie Halloween	Departament de Cultura	Departament Joventut
74	Borsa de Treball	Departament d'Ocupació	Departament Joventut

L'ESTEL JOVE-SALOU 17

LLOGUER JOVE

TREBALL

SALUT



OCI I ASSOCIACIONISME

FORMACIÓ

PROGRAMES

LÍNIA DE TREBALL/PROGRAMA: L'ESTEL JOVE - ASSOCIACIONISME I OCI

PROBLEMÀTICA ASSOCIADA:

Entitats joves amb manca de recursos.
 Joves desmotivats i avorrits a l'hivern.
 Adolescents amb risc d'exclusió social pels carrers a altes hores de la nit.
 Joves demandes sortides organitzades "low cost".
 Falta de personal propi per tal de dinamitzar la Masia Tous en determinades hores.

OBJECTIUS ESTRATÈGICS:

Donar suport a les entitats legalitzades.
 Obrir la Masia Tous els divendres a la nit.
 Aconseguir sortides culturals per tal d'afavorir la relació entre iguals.
 Contractació de personal extern per tal de poder executar les polítiques de joventut.

OBJECTIUS OPERATIUS:

Signatura d'un conveni amb motiu de les festes del municipi per tal que les entitats juvenils siguin organitzadores i copartícips (Cap d'Any, Sant Joan,...)
 Dinamització de la Masia Tous amb activitats dirigides els divendres a la nit (Salou es Mou).
 Realitzar viatges assequibles (Carretera i Manta).
 Aconseguir la contractació de personal extern puntual.

PROJECTES/ACCIONS:	DESTINATARIS:	AGENTS IMPLICATS:
Repartiment de les festes municipals a través del Consell Local de Joventut	Entitats legalment constituïdes	Regidoria de Joventut i entitats juvenils
Projecte d'activitats Salou es Mou	Adolescents i joves a partir dels 13 anys	Regidoria de Joventut

LÍNIA DE TREBALL/PROGRAMA: L'ESTEL JOVE - TREBALL**PROBLEMÀTICA ASSOCIADA:**

Joves amb dificultats d'accés al món laboral.

OBJECTIUS ESTRATÈGICS:

Desenvolupar Plans d'Ocupació Locals.

Aconseguir i gestionar programes ocupacionals per joves impulsats pel SOC.

OBJECTIUS OPERATIUS:

Assolir 20 places per joves en els diferents programes.

PROJECTES/ACCIONS:	DESTINATARIS:	AGENTS IMPLICATS:
Plans d'Ocupació Locals	Joves de 16 a 35 anys	Regidoria de Joventut i Regidoria d'Ocupació
Programes ocupacionals per a joves	Joves de 16 a 29 anys	Regidoria de Joventut, Regidoria d'Ocupació, SOC

LÍNIA DE TREBALL/PROGRAMA: L'ESTEL JOVE - HABITATGE**PROBLEMÀTICA ASSOCIADA:**

Joves amb dificultats d'accés a un habitatge digne.

OBJECTIUS ESTRATÈGICS:

Aconseguir 5 habitatges "low cost" per a joves que vulguin emancipar-se.

OBJECTIUS OPERATIUS:

Signatura d'un conveni amb una immobiliària o gestoria de finques local per oferir els habitatges als joves assumint l'Ajuntament els costos de l'assegurança (Pla protecció lloguer)

PROJECTES/ACCIONS:	DESTINATARIS:	AGENTS IMPLICATS:
Borsa d'habitatge jove	Joves de 18 a 30 anys empadronats al municipi de Salou	Regidoria de Joventut i Regidoria de Benestar i Serveis Socials

**LÍNIA DE TREBALL/PROGRAMA:
L'ESTEL JOVE - SALUT**

PROBLEMÀTICA ASSOCIADA:
Joves consumidors de cap de setmana.

OBJECTIUS ESTRATÈGICS:
Aconseguir realitzar un projecte d'oci alternatiu.

OBJECTIUS OPERATIUS:
Realitzar un projecte d'activitats els divendres a la nit durant els mesos d'octubre a desembre i aconseguir la participació de 500 joves del municipi.

PROJECTES/ACCIONS:	DESTINATARIS:	AGENTS IMPLICATS:
Tornejos de ping-pong Tornejos de futbolí Competicions d'Excalextric Concerts de petit format Taller de begudes saludables Taller de maquillatge escènic Tornejos de videoconsoles Classes de defensa personal	Joves de 12 a 25 anys	Regidoria de Joventut Creu Roja (Programa Som Nit) Departament de Salut CAR Salou



**LÍNIA DE TREBALL/PROGRAMA:
L'ESTEL JOVE - FORMACIÓ**

PROBLEMÀTICA ASSOCIADA:

Joves amb manca de formació no reglada per poder accedir al mercat de treball d'estiu.

OBJECTIUS ESTRATÈGICS:

Programar cursos de reglats.

OBJECTIUS OPERATIUS:

Realitzar cursos no reglats durant la temporada de setembre a maig.

PROJECTES/ACCIONS:	DESTINATARIS:	AGENTS IMPLICATS:
Programar curs de Socorrista Programar curs de monitor/a de Lleure Programar curs d'animació turística Programar curs de director/a de lleure Programar curs de monitor/a de menjador Programar curs de monitor/a de ludoteca Programar cursos d'idiomes	Joves de 16 a 30 anys	Regidories de Joventut dels Ajuntaments de Salou, Cambrils i Vila-seca Altres



ESTRUCTURA TÈCNICA DEL SERVEI LOCAL DE JOVENTUT

Nom	Gènere	Lloc de treball	Hores setmanals de dedicació	Tipus de contractació	Categoria laboral	Període de contractació	
						Inici	Final
SALVA	HOME	COORDINADOR	10	DIRECTA	COORDINADOR	2003	CONTINUA
MARC	HOME	PROMOTOR ACTIVITATS	20	DIRECTA	PROMOTOR ACTIVITATS	2009	CONTINUA
BARBARA	DONA	ADMINISTRATIVA	15	DIRECTA	ADMINISTRATIVA	2015	CONTINUA
GUILLERMO	HOME	INFORMADOR	20	EXTERNALITZADA	INFORMADOR	2016	2018
IRIS	DONA	DINAMITZADORA	35	DIRECTA (POL)*	DINAMITZADORA	2017	2018
AITOR	HOME	INFORMADOR	35	DIRECTA	INFORMADOR	1999	CONTINUA

*Dinamitzadora contractada a través del Pla d'Ocupació Local "Jaume I 2017"

PRESSUPOST DEL PLA D'ACTUACIÓ ANUAL

Seguint les indicacions de la Secretaria General de Joventut, es planteja un pressupost realista, que s'haurà de justificar al 100% al finalitzar l'exercici per poder mantenir el corresponent finançament durant els següents anys.

L'import pressupostat no necessàriament correspon a tota la despesa prevista pel Servei Local de Joventut, atès que pot ser que desplegui actuacions més enllà del pla local de joventut.

S'inclouen despeses dels capítols 1, 2 i 4 (activitats i personal).

El pressupost del pla d'actuació s'haurà de cofinançar per part de l'ens local mínim en un 10%. Així doncs, l'import sol·licitat al Contracte Programa no pot superar el 90% sobre el pressupost.

RESUM PRESSUPOST PLA D'ACTUACIÓ ANUAL 2017

Línies de treball o programes	Import*
L'ESTEL JOVE – ASSOCIACIONISME I OCI	70.000€
L'ESTEL JOVE – HABITATGE	6.000 €
L'ESTEL JOVE - TREBALL	159.000 €
L'ESTEL JOVE - SALUT	10.000 €
L'ESTEL JOVE - FORMACIÓ	20.000 €
PERSONAL PROPI DEL ÀREA	65.000 €
PERSONAL EXTERN DEL ÀREA	8000 €
Total pressupost del Servei Local de Joventut per al Pla d'actuació anual - PLJ	338.000 €
Import sol·licitat al Contracte Programa amb el Departament de TSF per a la fitxa 43 de suport a plans locals de joventut	38.000 €

*L'import correspon a la despesa del Servei local de Joventut.

TAULA DE SALUT JOVE SALOU

La "Taula de Salut Jove" és un projecte que reuneix a diferents agents del municipi relacionats amb l'àmbit de la salut i la joventut, que té per objectiu donar una resposta coordinada als joves de Salou vers el seu benestar físic i psicològic.

Aquest fòrum està format per membres dels següents àmbits:

Centre d'Alt Rendiment de Salou (CATSALUT):

Irene Pascual – Metge de família. Referent del Programa de Salut Comunitària

Carmen Pérez – Infermera

Montserrat Pérez – Infermera

Regidoria de Benestar i Serveis Socials de l'Ajuntament de Salou

Anna Busquets: tècnica

Departament de justícia juvenil de la Generalitat de Catalunya

Helena Barceló: tècnica referent de justícia juvenil a Salou.

Regidoria de participació ciutadana de l'Ajuntament de Salou

José Luís Butler: programa de voluntariat juvenil.

Regidories de Joventut, Infància, Cultura i Festes de l'Ajuntament de Salou

Marc Espasa: programador d'activitats

Aquest grup, reunit per primera vegada al maig del 2017, es va crear inicialment a petició de la tècnica del departament de justícia juvenil, qui va detectar la necessitat de treballar de forma coordinada els casos que arriben al seu programa. Un cop reunits i exposades les inquietuds dels diversos agents vers el tema, es va evidenciar la necessitat de donar a la reunió el caràcter de projecte, establint-hi una periodicitat i uns objectius comuns.

Els principals problemes als que dona resposta el programa són aquells derivats del consum d'alcohol, droga i similars, identificats com a més generalitzats entre els joves i als quals podem fer-hi front.

La multidisciplinarietat de la taula permet una detecció molt acurada, així com un gran ventall de possibilitats a l'hora de confeccionar una resposta i un seguiment. Per una banda, l'accés a les dades dels joves i el coneixement professional dels experts afavoreixen un diagnòstic molt acurat dels perfils, per d'altra banda, el concepte de prescripció social i el coneixement en profunditat dels recursos existents ofereixen un marc idoni per tal de poder ajustar la resposta en cada cas.

Si ve és cert que de forma pilot es començarà a treballar amb joves derivats del programa de justícia juvenil (grup reduït, identificat, obligat i prioritari) la intenció és ampliar l'espectre de joves en funció de la detecció que en fem des dels diversos departaments, així com accions preventives de sensibilització adreçades als joves en general, sobretot en dates concretes en les que s'ha detectat un increment de les conductes de consum: festa major, revetlla de St. Joan, altres esdeveniments festius, etc.

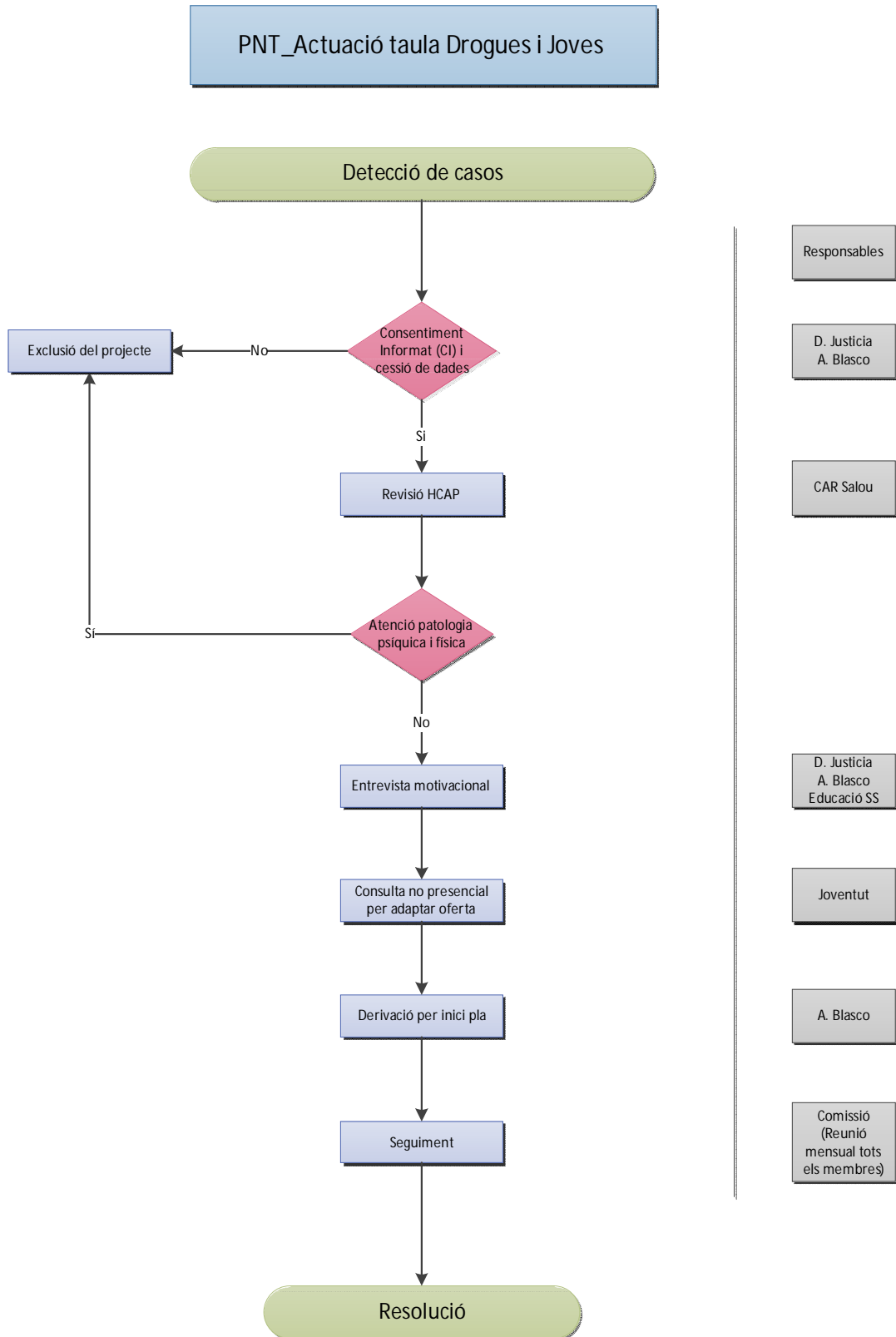
A dia d'avui, tot i que el projecte compta amb poca trajectòria, s'han consolidat passos importants que signifiquen un considerable punt de partida.

Fins al moment s'han assolit els següents objectius:

- ➔ Establir un fòrum periòdic de diàleg entre els diversos agents, que permet posar en comú les diverses inquietuds, necessitats i oportunitats que existeixen en cada àmbit.
- ➔ Establir un protocol d'actuació que impliqui als diversos departaments deixant molt clar el procediment a seguir amb cada jove.
- ➔ Configurar una guia conjunta de recursos municipals destinats a joves (equipaments, serveis i programes) que permetin tenir una visió àmplia i compartida de les possibilitats existents.

Fins al moment, els i les joves amb els que s'ha començat a treballar han mostrat interès per les opcions plantejades i valoren positivament la implicació dels diversos àmbits en el seu "tractament".

Adjuntem a continuació el protocol d'actuació que s'ha establert per tal formalitzar el procediment de treball:



8

TRANSVERSALITAT DELS PROGRAMES

El PLJS contempla un ampli treball transversal entre les diferents àrees de l'Ajuntament, a part es treballa diàriament amb les Regidories de Joventut dels Ajuntaments de Cambrils i Vila-seca i s'estableix una bona relació amb el Consell Comarcal i la Secretaria General de Joventut

El treball en xarxa i transversal es dona amb les següents àrees:

ENSENYAMENT: La coordinació amb l'institut serà clau sobretot en temes d'informació i d'educació, per tant en aquest programes serà un treball continuat durant tot el curs escolar. Implantem el servei de coordinació mitjançant els corresponents als Instituts.

SERVEIS SOCIALS: La coordinació amb els Serveis Socials serà necessari per a la derivació de casos de forma bidireccional. Sobretot en quant a la cerca de recursos juvenils però també per la perspectiva del d'aquest servei en quant a les realitats juvenils i poder abordar mesures per a la igualtat d'oportunitats. Des de la Regidoria de Benestar i Serveis Social s'organitza el Casal Jove d'Estiu un projecte consolidat amb molt d'èxit i que s'organitza en la Masia Tous.

CULTURA: Des de el Departament de Cultura organitzen el programa Salou Actiu, un programa amb unes activitats dirigides a tota la població, des de el Punt D'informació Juvenil en donem difusió i ens coordinem amb la Regidoria per tal de que totes les activitats tinguin el 100% de la participació assegurada.

OCUPACIÓ: Des de la Regidoria d'Ocupació es duen a terme diversos Plans d'Ocupació Locals finançats amb fons propis i en els que la població jove obté avantatges en la valoració de mèrits durant el procés. A més es gestionen diversos programes ocupacional de formació i treball destinats al públic jove com són els programes "Fem Ocupació per a Joves" i el "Joves Per l'Ocupació". Es manté una coordinació directa entre les dues regidories i el servei de Garantia Juvenil per donar la màxima difusió als joves del municipi.

ESPORTS: Des de la Regidoria d'esports organitzen les 24 hores de futbol Sala i la lliga interna de Futbol 7, en aquestes activitats es dona suport organitzatiu així com la màxima difusió possible.

ALTRES ADMINISTRACIONS: Es manté contacte diari amb les Regidories de Joventut dels Ajuntaments de Cambrils i Vila-seca per tal de poder coordinar el projecte CARRETERA I MANTA.

També es manté contacte esporàdic tant amb el Consell Comarcal com amb la Secretaria General de Joventut ja que son administracions clau a l'hora d'assessorar en temes normatius i en la realització del PLJS.

9

TEMPORALITZACIÓ

Aquest Pla Local de Joventut té vigència fins al 2020 tot hi que com s'ha comentat en punts anteriors, aquest es un Pla dinàmic que compara amb una constant avaluació i durant el més de gener permetrà presentar una memòria valorativa tant quantitativament com qualitativament i emmarcarà petites variacions que es presentaran en forma d'annexos al Pla i s'entregaran a la Secretaria General de Joventut després d'aprovar-se en la comissió informativa pertinent del Ajuntament de Salou.



10

SEGUIMENT I AVALUACIÓ

SEGUIMENT

Per garantir una bona planificació, cada una de les actuacions previstes en el Pla està relacionada amb una sèrie de variables que facilitaran el tractament de la informació i permetran fer-ne un bon seguiment. Aquestes variables són:

**PERÍODE
D'EXECUCIÓ** **DIMENSIÓ**
SERVEIS
COL-LABORADORS
TIPUS D'ACTUACIÓ **NATURALESÇA
DE GESTIÓ**

Cada any a mitjans de gener es presentarà una memòria realitzada per la Regidoria de Joventut on s'explicaran les actuacions que s'han realitzat durant l'any anterior i s'estudiaran les propostes de millora per tal de millorar el PLJS, es per això que aquest Pla pretén ser una eina molt dinàmica.

Període d'execució: Amb relació a la planificació temporal, totes les actuacions tenen assignades els anys 2017, 2018, 2019 i 2020 per la seva implementació. N'hi ha que s'executen només un any, durant dos anys o durant tres anys.

Mentre el 2017 s'executen 71 accions, durant els següents anys es farà una planificació que les incrementarà en la mesura de les possibilitats.

Serveis col·laboradors: Els serveis col·laboradors són aquelles àrees municipals que, si s'escau, col·laboren en la implementació de les diferents actuacions, tot i que la responsabilitat d'executar-les sigui del servei responsable. Això implicarà que aquelles àrees municipals que coincideixin a ser responsables o col·laboradors d'una mateixa actuació hauran de coordinar-se per dur-les a terme.

Totes les actuacions han de tenir, com a mínim, un servei responsable i poden tenir diversos col·laboradors o cap.

Es pot veure en el llistat d'actuacions (Punt 7 del PLJS) que també hi ha un gran nombre d'àrees de l'Ajuntament que exerceixen de serveis col·laboradors en moltes actuacions i com l'Àrea de Joventut col·labora en la majoria d'actuacions de les quals no és responsable directa.

Dimensió: La dimensió de l'actuació fa referència al nivell de complexitat de cada actuació. Així, mentre la majoria d'actuacions són "accions" que es desenvolupen de manera puntual, d'altres són "projectes" amb caràcter de permanència en el temps si, finalment, trobem plans o programes que, com aquest mateix Pla Local de Joventut, impliquen una planificació de diferents actuacions a mig o llarg termini.

En el Pla hi ha nombroses actuacions que es consideren projectes i 2 plans en els quals la Regidoria de Joventut a participat activament: Pla local d'igualtat i Programes Ocupacionals d'Ocupació.

Naturalesa de gestió: Per "Naturalesa de gestió" s'entén la manera com l'Ajuntament executa aquella actuació: si ho fa directament amb el seu personal (actuació pròpia), si signa un conveni o contracte amb alguna empresa o

entitat, si dóna una subvenció o si ho fa mitjançant altres fórmules. De les 72 actuacions del Pla, 55 s'executen com a actuació pròpia.

Tipus d'actuació: El tipus d'actuació fa referència a la diferent forma que pren aquesta actuació, independentment de la seva temàtica o objectiu a què dóna resposta.

D'acord amb el tipus d'actuació, es proposen una sèrie d'indicadors que recullen informació específica. Per exemple "Jornades i tallers": es demana el nombre d'assistents i el seu perfil, o, en el cas de "Participació, xarxes i coordinació", es demana el nombre d'entitats participants.

AVALUACIÓ

L'avaluació del Pla Local de Joventut, com a política pública que és, és necessària per poder saber si s'han assolit els objectius definits i, per tant, si han tingut l'impacte previst en el moment dissenyar-lo i planificar-lo.

Per poder avaluar correctament el Pla i generar els informes previstos en l'eina, estan previstes una sèrie de tasques que s'han de fer de manera sistemàtica:

Actualització, a final de cada any, de l'estat de totes les actuacions que tinguin l'execució prevista aquell any [Totalment realitzada | Parcialment realitzada | En fase d'estudi | No iniciada]

Omplir, abans no comenci l'any, la informació sobre els valors previstos dels indicadors de cada actuació. Cal recordar que els indicadors de cada actuació no s'han de crear de nou, ja que apareixen determinats segons el "tipus d'actuació". Així, per exemple, si el tipus d'actuació és "Formació", els indicadors estan relacionats amb el nombre de cursos i el nombre d'alumnes.

Recollida d'informació, a final d'any, sobre els valors reals assolits dels indicadors de cada actuació.

Aquesta tasca de recollida d'informació per a l'avaluació anirà a càrrec dels tècnics de Joventut de l'Ajuntament, que hauran de tenir la col·laboració activa dels serveis responsables de cada actuació.

Una vegada s'hagi recollit la informació anual, de manera automàtica s'elaboraran els informes, que proporcionaran la informació següent:

- ⊕ Estat d'execució del conjunt d'actuacions, que presentarà el % d'actuacions realitzades totalment, parcialment, etc. Es disposarà de dades globals, segons servei municipal responsable i segons tipus d'actuació.
- ⊕ Grau de resposta que s'està donant al conjunt del Pla, als diferents objectius estratègics i als diferents reptes. Aquest grau de resposta es presenta en format de percentatge (inferior o superior a 100) a partir del càlcul que fa l'eina entre la diferència dels valors previstos dels indicadors clau i dels valors assolits realment. Per assolir aquests percentatges, l'eina calcula de manera agregada els valors de totes les actuacions relacionades amb el mateix objectiu i amb el mateix repte.
- ⊕ Dades absolutes sobre la població destinatària del Pla, com per exemple, el nombre de joves que han participat de les actuacions del Pla i els seus perfils.
- ⊕ Dades absolutes de les dades clau segons cada tipus d'actuació; per exemple, en cas de formació, nombre de cursos o nombre d'alumnes.

La comissió Tècnica de Joventut presentarà l'informe anual que recull aquestes dades a la Comissió de Seguiment del Pla de Joventut amb l'objectiu que es puguin treure conclusions en la línia de reforçar o reorientar els esforços en l'execució del Pla i la seva temporalització.

Anualment també es farà una reunió interdepartamental amb tècnics de totes les àrees municipals presents en el Pla, amb l'objectiu de donar a conèixer l'estat d'execució del Pla i, especialment, de repassar aquelles actuacions que s'executin de manera conjunta entre els departaments. Finalment, en acabar el període del Pla, s'elaborarà l'informe final que recollirà les dades dels quatre anys, així com les dades finals del conjunt del Pla.

11

ANNEXOS

VIATGE A PARÍS (CARTELL)

SORTIDA A DISNEYLAND PARIS DE L'11 AL 15 D'OCTUBRE
INCLOU: TRANSPORT | 2 NITS D'HOTEL | ENTRADA DE 2 DIES AL PARC | ASSEGURANÇA DE VIATGE



INSCRIPCIONS:
Punt d'Informació Juvenil
Carrer Maria Castillo s/n
977.35.07.86
Espai d'Infància Estació del Carrilet
Plaça Carrilet s/n
977.38.35.91

PREUS:
Menors de 3 anys: 49€
De 3 a 11 anys: 159€
Majors d'11 anys: 169€
*Places limitades per rigorós ordre d'inscripció. Només es podran apuntar les persones empadronades a Salou.

ORGANITZA:
Punt d'Informació Juvenil
pij 2009
Ajuntament de Salou
club **Xic's**
Viajes Velero
GAT 712

ENQUESTA JOVE 2017

1. Edat:

2. Telèfon:



3. Sexe:

- Home
- Dona

4. Que opines sobre l'oferta d'oci a Salou?

.....
.....

5. Quines activitats t'agradaria fer com a jove i trobes a faltar a Salou?. Marca els temes que més t'interessen i fes una proposta d'activitats:

- Esport.....
- Lleure.....
- Cultura.....
- Música.....
- Oci.....
- Vacances i estades.....
- Altres.....

6. Vols emancipar-te i trobes difícil l'accés a l'habitatge?

- Si
- No

a. Quins problemes i/o obstacles trobes en l'accés a l'habitatge?

- La falta d'informació sobre ajudes
- El preu de l'habitatge
- La falta de treball estable
- Els baixos salaris dels joves
- La insuficient oferta d'habitatges de lloguer

- b. Que proposaries perquè l'accés fos possible, quines ajudes necessaries?
 - o Informació d'ajuts per part de l'Administració
 - o Ajuts econòmics de l'Administració Pública (fiança, reduir el cost del lloguer...)
 - o Avals
 - o Habitatges de protecció social
 - o Habitatges propietat de l'Administració
 - o Altres.....
- c. Quan podries dedicar com a màxim al mes per el pagament del lloguer?
..... euros.

7. Creus que hi ha prou oferta formativa al Municipi?

- o Si
- o No

a. Quins cursos/tallers són del teu interès?

.....
.....

b. Quina formació creus que necessaries per accedir al món laboral?

.....
.....
.....

8. Tens dificultat a l'accés al treball?

- o Si
- o No

9. Quines creus que són les mancances per accedir al món laboral?

- o Formació reglada no finalitzada
- o Manca de formació professionalitzadora

- Estudis reglats no finalitzats però sense experiència.
- Desconeixement de les eines de recerca de feina
- No se com fer un currículum vitae
- Altres.....

10. Fes propostes de què necessaries per tal d'accedir al món laboral (experiència, formació,..)

- Programa de pràctiques remunerades
- Conèixer les eines de recerca de feina
- Aprendre a fer un cv
- Programes de formació i pràctiques
- Altres.....

11. Quines eines/recursos creus que són eficaços alhora de trobar feina?

- Contactar directament amb l'empresa
- A través del Servei Català d'Ocupació (SOC)
- A través d'una ETT
- A través d'Internet
- A través del boca-orella
- A través del Programa de Garantia Juvenil – Oficina Jove
- Borses
- Premsa

12. Consideres que tens estabilitat laboral? Quins tipus de contractacions us trobeu els joves?

- Contracte temporal
- Contracte indefinit
- Contracte per hores

- o No tinc contracte
- o No treballa

13. Quins temes de salut et preocupen més (alcohol, tabac, addiccions, violència de gènere, sexualitat, accidents de trànsit, drogues, bulling, autoestima, altres...)

.....
.....
.....
.....

14. Consideres que els joves teniu prou informació sobre els recursos de salut existents al territori? Creus que són suficients? En cas negatiu, quins t'agradaria que hi hagués?

.....
.....

15. Trobes que les infraestructures que hi ha al municipi són adients per la població existent? (Biblioteca, Pavelló, piscina, ...)

.....
.....
.....

SALA D'ESTUDI (CARTELL)

SALA JOVE D'ESTUDIS

HORARI JUNY:

8, 9, 10, 15, 16 i 17
de 20h a 02h
11 i 18 de 18h a 00h



Ajuntament
de Salou

Centre Jove
MASIA TOUS



Centre Jove Masia Tous | C/ Maria Castillo | Salou

Vols col·laborar i ser responsable de la sala? Fes-te voluntari!
Porta el teu CV al PIJ Salou o envia'l a pj@salou.cat

CONVENI "CARRETERA I MANTA"



**CONVENI DE COL-LABORACIÓ EN MATÈRIA DE JOVENTUT ENTRE
ELS AJUNTAMENTS DE VILA-SECA, SALOU I CAMBRILS**

A Cambrils, a ____ de _____, de 2015

REUNITS

D'una part, l'Il·lm. Sr. Pere Granados Carrillo, alcalde president de l'Excm. Ajuntament de Salou, en el seu nom i representació, facultat per a aquest acte per acord de la Junta de Govern Local de data

D'altra part, l'Il·lma. Sra. Camí Mendoza mercè, alcaldessa presidenta de l'Excm. Ajuntament de Cambrils, en el seu nom i representació, facultada per aquest acte per acord de Ple de data 13 de juny.

D'altra part, l'Il·lm. Sr. Josep Poblet i Tous, alcalde president de l'Excm. Ajuntament de Vila-seca, en el seu nom i representació, facultat per aquest acte per acord de Ple de data 13 de juny.

EXPOSEN

PRIMER.- Entre els Ajuntaments de Salou, Cambrils i Vila-seca, ve desenvolupant des del programa "Carretera i Manta" per oferir als joves dels tres municipis una programació formativa i lúdico cultural i esportiva més assequible pels joves, que queda recollida en un programa anual d'activitats durant l'any natural.

SEGON.- La proximitat geogràfica i les bones relacions entre els tres Ajuntaments, així com els seus vincles històrics, estructurals i territorials, han fet possible l'aposta del programa. Per garantir i millorar la mútua col·laboració, s'estableix una coordinació en l'organització interna del programa "Carretera i Manta", així com la possibilitat a la creació de noves iniciatives conjuntes.

Per tot el que s'ha exposat, els Ajuntaments signants formalitzen el present conveni, d'acord amb les següents clàusules:



CLÀUSULES

PRIMERA.- Els Ajuntaments de Salou, Cambrils i Vila-seca, manifesten la seva voluntat de col·laborar i realitzar activitats conjuntes, destinades als joves, tant lúdiques, com formatives, educatives, socials i altres iniciatives d'interès comú.

SEGONA.- Cada Ajuntament aprovarà, amb caràcter previ, el programa a desenvolupar.

TERCERA.- Es constitueix una Comissió de Coordinació que estarà formada pel regidor/a de Joventut i el tècnic/a de cada Ajuntament integrant. Actuarà com a president/a el regidor/a de Joventut i, de secretari, el tècnic del mateix Ajuntament de forma rotativa anualment. Les reunions de la comissió s'hauran de convocar mínimament de forma semestral.

QUARTA.- La gestió del programa es realitzarà per períodes anuals distribuint paquets de programació de la següent forma:

VILA-SECA

- Paquet de formació reglada
- Paquet de formació no reglada

SALOU

- Paquet de sortides

CAMBRILS

- Paquet de difusió i comunicació
- Paquet de la festa del CIM
- Paquet de novetats i/o altres

CINQUENA.- La festa del CIM es realitzarà en els diferents municipis a finals d'any de forma rotativa de la següent manera: 2015 Vila-Seca, 2016 Cambrils, 2017 Salou, 2018 Vila-Seca, 2019 Cambrils. En aquesta festa es farà la presentació del programa Carretera i Manta de l'any següent.

SISENA.- S'estableix la Comissió Tècnica de seguiment estarà formada pels tècnics de joventut de cadascun dels 3 ajuntaments.



SETENA.- S'estableix una normativa interna per la qual es regularà el programa que s'aprova amb el conveni.

VUITENA.- Cada Ajuntament assumirà la totalitat de la despesa de les activitats del paquet assignat, cost del monitoratge i despeses derivades d'aquest (dietes, etc.), que seran assumides per cada Ajuntament.

Al llarg de l'any s'efectuaran certificacions per tal de distribuir la despesa real per a assumir per cada Ajuntament en un termini màxim de noranta dies en concepte de transferència econòmica per compensació mútua.

NOVENA.- Els ajuntaments de Salou, Cambrils i Vila-seca compartiran les dades dels usuaris inscrits fent signar un document de protecció de dades que quedarà a cada ajuntament respectivament, a fi i efecte de millorar el funcionament a nivell organitzatiu.

DESENA.- El present acord entrarà en vigor amb data 1 de gener de 2016 i la seva vigència serà quatre anys fins el 2019, llevat que es produeixi denúncia d'una de les parts.

ONZENA.- Les parts podran modificar o denunciar el present document en qualsevol moment per mutu acord. Ho hauran de fer comunicant-ho per escrit a les altres parts amb tres mesos d'anticipació a la data en que ho hagin de donar per acabat. En ambdós casos hauran de portar-se a terme les activitats que hi hagi programades en vigor i s'hauran d'assumir les despeses disposades o compromeses.

DOTZENA.- Els Ajuntaments de Salou, Cambrils i Vila-seca, es comprometen a resoldre de manera amistosa qualsevol desacord que pugui sorgir en el desenvolupament del present conveni.

I en prova de conformitat, les parts signen aquest acord, en el lloc i la data esmentats a l'encapçalament.

Camí Mendoza Mercè

Pere Granados Carrillo

Josep Poblet i Tous

SALOU ES MOU



SALOU ES MOU!

<p>28 OCTUBRE 2016</p>	<p>NIT INTERCATIVA I D'OCI ALTERNATIU MASIA TOUS. ACTIVITAT GRATUITA HORARI: DE 22 A 02H. CONCURS TENIS TAULA I FUTBOL, BALL I MOLTES MÉS ACTIVITATS! PREMIS PER ALS 4 PRIMERS CLASSIFICATS DE CADA CONCURS</p>	<p>02 DESEMBRE 2016</p>	<p>FESTA FINAL CARRETERA I MANTA! ATENEU CAMBRILS. ACTIVITAT GRATUITA LA NIT MÉS CANYERA PER TANCAR EL CARRETERA I MANTA 2016!</p>
<p>31 OCTUBRE 2016</p>	<p>JORNADA JOVE MASIA TOUS MASIA TOUS. ACTIVITAT GRATUITA HORARI: DE 10 A 13H. CONCURS DE TENIS TAULA, PARXÍS... PREMIS PER ALS 4 PRIMERS CLASSIFICATS DE CADA CONCURS</p>	<p>06 DESEMBRE 2016</p>	<p>ESQUIADA A ANDORRA SORTIDA: PAVELLÓ CENTRE. PREU 98€ TOT UN CAP DE SETMANA ESQUIANT A LES PISTES ANDORRANES!</p>
<p>11 NOVEMBRE 2016</p>	<p>OCI NOCTURN AL PAVELLÓ D'ESPORTS PAVELLÓ CENTRE. ACTIVITAT GRATUITA HORARI: DE 23 A 03H. FUTBOL SALA, VOLEI, BÀSQUET I MOLTES MÉS ACTIVITATS PREMIS PER ALS 4 PRIMERS CLASSIFICATS DE CADA CONCURS</p>	<p>06 DESEMBRE 2016</p>	<p>VISITA CULTURAL A ANDORRA SORTIDA: PAVELLÓ CENTRE. PREU 38€ UN CAP DE SETMANA D'INTERÉS CULTURAL!</p>
<p>25 NOVEMBRE 2016</p>	<p>OCI NOCTURN AL PAVELLÓ D'ESPORTS PAVELLÓ CENTRE. ACTIVITAT GRATUITA HORARI: DE 23 A 03H. FUTBOL SALA, VOLEI, BÀSQUET I MOLTES MÉS ACTIVITATS PREMIS PER ALS 4 PRIMERS CLASSIFICATS DE CADA CONCURS</p>	<p>INFORMACIÓ I INSCRIPCIONS: PIJ SALOU - 977 350 786 HORARI: DILLUNS A DIVENDRES MATÍ: DE 10 A 13H. TARDI: 17 A 20H.</p>	

 **AJUNTAMENT DE SALOU**
Regidoria de Joventut i d'Esports

**PLA LOCAL
DE JOVENTUT
DE SALOU
2017 | 2020**



Ajuntament de Salou