

PLA LOCAL
JOVENTUT
2021-2024

Salou

1

PLA LOCAL
JOVENTUT
2021-2024

Salou



Ajuntament de Salou
Regidoria de Joventut



Centre Jove

MASIA TOUS



*Potser algun dia
deixin als joves
inventar la seva
pròpia joventut*

QUINO

PRESENTACIÓ DE L'ALCALDE

Des de l'Ajuntament tenim el deure de garantir el millor desenvolupament dels joves en tots els àmbits i aspectes de la seva vida social, escolar, laboral i personal. I volem que aquest desenvolupament tingui com a referències la llibertat, la participació i la igualtat d'oportunitats; i això és el que hem de facilitar a l'hora de fer possible el seu accés al coneixement, al treball, a l'habitatge, a la salut, i a tots aquells drets bàsics com a persona. L'atenció a les necessitats dels joves per avançar i desenvolupar la seva vida amb normalitat, ha de ser una prioritat política i ha de formar part de les nostres estratègies municipals.

Així doncs, aquest Pla Local de Joventut de Salou aglutina les línies estratègiques i les accions que es realitzaran en els propers quatre anys a Salou (2021-2024), en matèria de joventut. Si bé no consisteix en un pla tancat sinó que resta obert a incorporar aquelles mesures i accions segons les necessitats dels joves en cada moment.

Per tant, és una eina de treball que respon a les circumstàncies reals del municipi i a la seva realitat canviant, i que ha estat el resultat de l'anàlisi acurat dels valors i les necessitats que envolten els joves, escoltant les seves inquietuds, problemàtiques i propostes; i que ha de permetre, en definitiva, dirigir la nostra acció vers la millora de la seva qualitat de vida en el present i en el futur.

Pere Granados Carrillo

Alcalde de Salou

PRESENTACIÓ DE LA REGIDORA

La finalitat d'aquest document i de les polítiques de joventut que conté no és altra que presentar i oferir als nostres joves tots aquells instruments i recursos necessaris disponibles, per tal que puguin créixer i progressar com a ciutadans i com a persones de manera normal i integral, al llarg d'aquest cicle vital entre l'adolescència i l'edat adulta.

El nostre acompanyament i suport als joves en la seva dinàmica formativa i laboral, així com l'assessorament i orientació en d'altres aspectes que envolten la seva activitat i la seva vida diària, esdevé la columna vertebral d'aquest document, que ha de donar resposta a les necessitats generades pels joves i infants.

Aquest Pla Local, doncs, és un document de treball molt dinàmic que ha de ser fàcil d'entendre i fàcil d'aplicar i d'implementar per part de tots els agents implicats en les polítiques de joventut i la seva posada en funcionament. A més a més, de la mateixa manera que la vida jove és dinàmica i necessita d'un espai receptiu i de suport, estarà en constant revisió i avaluació, i s'adaptarà a les necessitats i particularitats que apareguin.

Aquest Pla Local parteix dels objectius estratègics i operatius del Pla Nacional de Joventut de Catalunya, i en aquest sentit el complementa i el completa a nivell local.

Júlia Gómez Mesonero
Regidora de Joventut

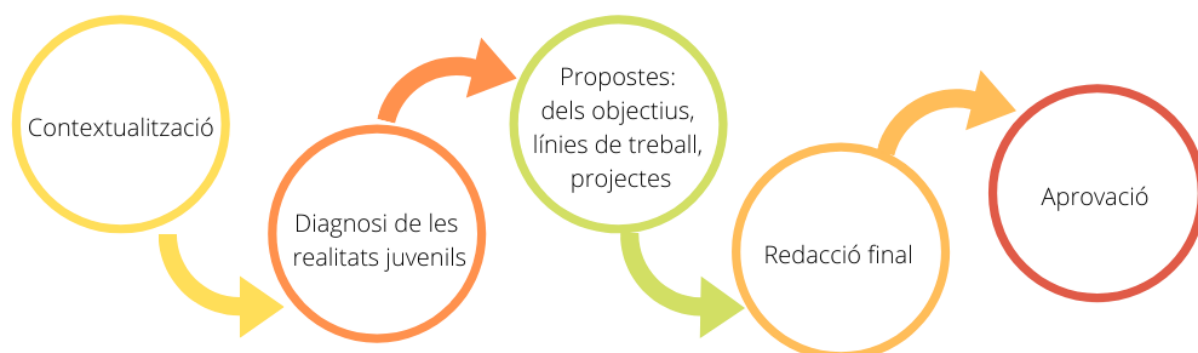
ÍNDEX

1.- LES POLÍTIQUES DE JOVENTUT	6
1.1.- Marc teòric	7
2.- CONTEXT	10
2.1.- Context social	10
2.2.- Context institucional	12
2.3.1.- Recursos Humans	12
2.3.2.- Recursos financers	12
2.3.3.- Recursos funcionals	13
2.3.- Context tècnic	18
2.4.- Context municipal	23
3.- DIAGNOSI DE LA REALITAT	30
4.- MISSIÓ I OBJECTIUS GENERALS	37
5.- ESTRUCTURA DELS CONTINGUTS DEL PLA LOCAL	38
6.- LINIES D'ACTUACIÓ I PROJECTES	39
7.- TEMPORALITZACIÓ	51
8.- MODEL D'AVUACIÓ	52
9.- DIFUSIÓ	53
10.- BIBLIOGRAFIA	54
11.- ANNEX: DIAGNOSI	56

1.- LES POLÍTIQUES DE JOVENTUT

Les polítiques de Joventut tenen per objectiu garantir el desenvolupament dels joves en tots aquells àmbits en els quals el fet de ser jove pot resultar un entrebanc o bé on cal que l'administració exerceixi una tutela per a garantir la igualtat d'oportunitats. D'aquesta manera, l'accés a l'habitatge, a l'educació, a la cultura, a una vida saludable, al treball, o facilitar la participació com a element vital en el procés de formació de la ciutadania haurien de ser objectius prioritaris, entesos en conjunt, com el camí necessari per a l'assoliment de l'emancipació física, econòmica i intel·lectual en l'etapa de la vida que va des de l'adolescència fins a la incorporació al món adult.

Així doncs el Pla Local de joventut de Salou integra la planificació estratègica de les polítiques de joventut a Salou, és a dir, recull les línies estratègiques i les intervencions que es realitzaran en els propers quatre anys (2021-2024) en matèria de joventut segons les necessitats existents i els recursos disponibles. Com a eina de treball aquesta planificació estratègica respon a les circumstàncies reals del municipi. És fruit de l'anàlisi i diagnosi dels antecedents, el context, polítiques juvenils aplicades i de les necessitats dels joves, aspectes que han permès establir les línies de treball necessàries per a generar una transformació en la millora de la seva qualitat de vida. El Pla Local pretén donar veu i protagonisme als joves del municipi i posar al centre les seves reivindicacions, problemàtiques i propostes. El procés participatiu portat a terme durant l'últim any de l'anterior pla local ha permès redactar el Pla Local 2021-2024.



Aquest Pla Local parteix dels objectius estratègics i operatius del Pla Nacional de Joventut de Catalunya 2020 (PNJC2020) i en les intencions exposades en l'elaboració del Pla d'Actuació de Joventut 2021-Covid. Aquest Pla estratègic també s'adaptarà al nou Pla Nacional de Joventut de Catalunya que es presentarà finalitzat el del 2021. A més a més cal dir que es concreta en unes mesures específiques però al tractar-se d'un document viu estarà en constant revisió i adaptació a les necessitats dels joves en tot moment.

1.1.- Marc teòric

L'Estatut d'Autonomia del 2006 (com ja feia el de 1979) estableix les competències exclusives de la Generalitat de Catalunya en matèria de Joventut.

La Llei 33/2010 d'1 d'octubre de Polítiques de Joventut de Catalunya (LPJ) desplega per primera vegada aquesta competència i fixa les bases jurídiques necessàries per a les polítiques de joventut. La Llei recull la llarga trajectòria que tenen a Catalunya, i que han estat desenvolupades per la Generalitat, però també pels governs locals i l'associacionisme juvenil. La Llei defineix el paper complementari que poden exercir els ens locals en matèria de Joventut:

"Elaborar plans locals en matèria de Joventut; estudiar i detectar les necessitats dins el seu àmbit territorial; promoure l'emancipació de les persones joves; afavorir la seva participació en la vida política, social, econòmica, educativa i cultural del seu municipi; afavorir i promoure l'associacionisme i la creació de consells locals de joventut; crear i gestionar els

serveis necessaris per a l'execució de les polítiques de joventut dins el municipi; gestionar les polítiques juvenils com a conseqüència de convenis i altres instruments de col·laboració que subscriuguin amb aquesta finalitat amb la Generalitat de Catalunya”

La Llei de Polítiques de Joventut dóna rang reglamentari al Pla Nacional de la Joventut de Catalunya (PNJCat) i el configura com a instrument de planificació estratègica de les polítiques de Joventut que obliga totes les administracions que fan polítiques dins el territori català.

El PNJCat 2010-2020 estableix dos aspectes fonamentals que configuren la missió i finalitat última del PNJCat:

- Facilitar la realització del projecte de vida de les persones joves atenent la diversitat de formes i models de vida.
- Apoderar la persona jove com a agent de canvi social, impulsant el seu paper actiu en el conjunt de la societat.



Per assolir-ho, es planteja fer front a 7 grans **reptes**:

- Aconseguir l'èxit de la trajectòria educativa de les persones joves.
- Aconseguir l'èxit de la trajectòria laboral de les persones joves.
- Aconseguir l'èxit de la transició domiciliària de les persones joves.
- Promoure una vida saludable de les persones joves.
- Avançar cap a l'autonomia, el desenvolupament personal i la participació dels i les joves.
- Universalitzar la cultura entre la població juvenil.
- Avançar cap a un nou model de país i de societat cohesionada, vertebrada territorialment, sostenible,

Educació i formació

Treball

Habitatge

Salut

Participació

Cultura

Associacionisme

inclusiva i innovadora en les formes d'organització col·lectiva.

Així mateix s'estableixen 4 principis rectors que han d'inspirar de forma transversal el disseny, la implementació i l'avaluació del pla:

- a. **Participació** (governança, coresponsabilitat, arrelament i vincles socials).
- b. **Transformació** (universalisme, inclusió, lluita contra les desigualtats).
- c. **Integralitat** (interdepartamentalitat, interinstitucionalitat).
- d. **Qualitat** (adequació a la realitat, innovació, creativitat, avaluació, proximitat).

Actualment s'està elaborant el Pla d'Actuació de Joventut 2021-Covid i posteriorment el Pla Nacional de Joventut de Catalunya que emmarcarà les polítiques de joventut del país a partir de l'any 2022. Donant continuïtat als principis rectors de l'anterior Pla el nou redactat pretén treballar diferents perspectives:

- Perspectiva d'**inclusió i interseccionalitat**. Inclourà l'abordatge de les desigualtats socials
- Perspectiva **comunitària i de transformació social**. Inclourà el foment de la participació i l'associacionisme juvenil i el treball en xarxa.
- Perspectiva de **cicles de vida**. Inclourà l'empoderament juvenil i la lluita contra l'adultcentrisme.
- Perspectiva d'**integralitat**. Inclourà la interdepartamentalitat i la interinstitucionalitat de les polítiques de joventut.
- Perspectiva de **qualitat**. Inclourà aspectes metodològics de les polítiques de joventut, com són la digitalització, la innovació, l'avaluació i la cocreació.

Sota el paraigües del Pla Nacional de Joventut de Catalunya, l'Ajuntament de Salou ha treballat les línies estratègiques dels joves de Salou des dels diferents plans locals, remuntant-se a l'any 2008. Així doncs el que es desenvolupa a continuació ja té tres precedents: 2008-2011, 2012-2015 i 2017-2020. El seu anàlisi i avaluació entrelligat amb la diagnosi dels joves ens permet reformular el nou Pla Local de Joventut 2021-2024.

2.- CONTEXT

Per conèixer les particularitats del Pla Local de Joventut de Salou 2021-2024 és important situar el municipi i la demografia (context social) així com l'àrea de Joventut de l'Ajuntament, quines són les polítiques actuals i serveis que s'ofereixen (context tècnic), els recursos amb els que es compta (context institucional) i també els recursos amb que es compta al municipi (context municipal).

2.1.- Context Social

Salou és un municipi turístic de la comarca del Tarragonès i capital de la Costa Daurada, a la meitat sud de Catalunya. Està situat a 10km de la capital provincial, Tarragona i 8km de Reus. El municipi llinda amb els nuclis de Cambrils i Vila-seca (La Pineda). El 30 d'octubre de 1989 Salou es va segregar del municipi comprés entre Vila-seca i Salou.

Salou compta amb més de 14km de costa marítima amb 4 grans platges (Llevant, Ponent, Capellans i Llarga) equipades amb tots els serveis i adaptades per a persones amb mobilitat reduïda, però també amb nombroses cales (Llenguadets, Cap Salou, Crancs, Vinya, Penya Tallada,...) allunyades del centre, amagades entre els penya-segats, envoltades de petits boscos i més tranquil·les.

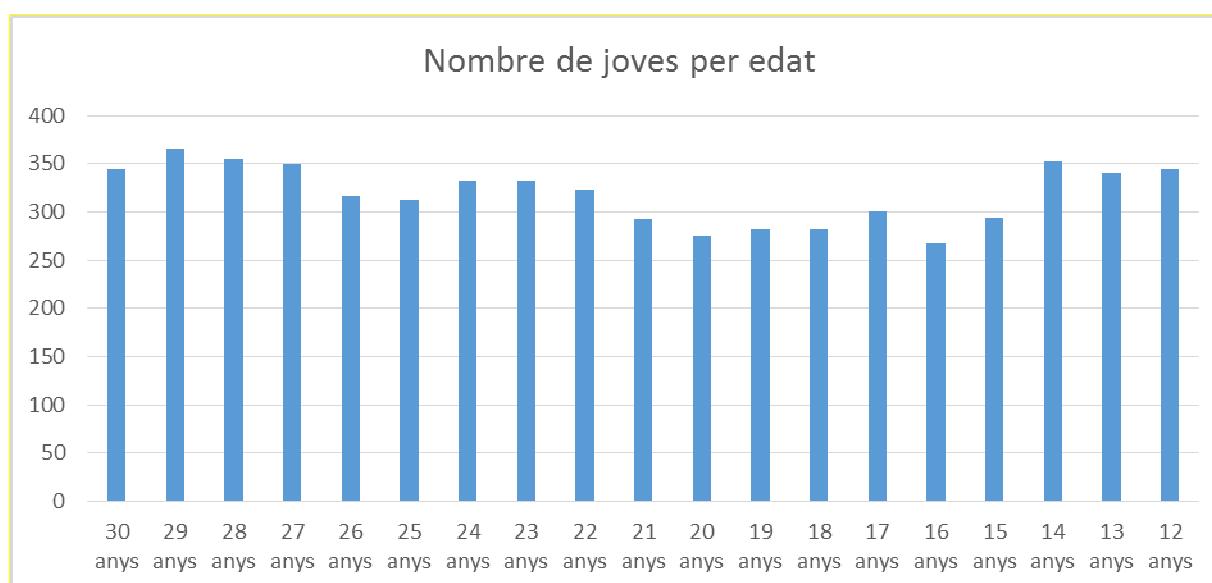
Des de la època romana va ser considerat un dels ports més importants de la costa est d'Espanya fins que a inicis del segle XIX, quan va entrar en decadència, i a meitat de segle es va prohibir la seva activitat. Va ser llavors quan va canviar l'activitat de port comercial a centre turístic donada l'extensió de platges i les comunicacions amb l'interior mitjançant el municipi reusenc.

L'any 1995 es va inaugurar el complex d'oci PortAventura World. Ha estat ampliat en nombroses ocasions i actualment està format per dos parcs temàtics (PortAventura Park i Ferrari Land), un parc aquàtic (PortAventura Caribe Aquatic Park), un cap de golf (Mediterranea Beach&Golf) i cinc hotels temàtics de 4 estrelles i un de 5. Aquesta aposta pel territori salouenc és una de les principals portes del turisme a Salou i va acompanyada del turisme de platja.

Amb un total de 29.151 habitants el municipi de Salou compta amb 6.054 joves d'entre 12 i 30 anys, 47,21% noies i 52,79% nois.

Si bé quan les polítiques de joventut defineixen els joves ho fan comprnent les edats entre els 15 i els 29 anys, alguna de les accions que es desenvolupen al nostre municipi s'adrecen també als adolescents d'entre els 12 i 15 anys. La societat de la tecnologia i l'autonomia dels adolescents ens ha generat la necessitat d'incloure's en algunes accions ja que en aquesta franja d'edat tampoc queden sota el concepte de la infància.

Si analitzem només els joves d'entre els 15 i els 30 anys en són 5.027, 47,01% de noies i un 52,99% de nois, bastant similar als percentatges anteriors.



Cal dir també que aquest Pla Local es gesta a finals de l'any 2020, moment en el que encara no han acabat de sortir a la llum les conseqüències de la pandèmia de la Covid19. Aquest virus ha tensat el sistema sanitari, ha creat una crisi econòmica especialment en el sector del turisme tant present al nostre municipi i ha afectat nombrosos llocs de treball de l'hoteleria i la restauració. Les famílies de Salou han estat molt afectades i els joves no han tingut oportunitats laborals, acadèmiques i fins i tot han vist afectades les seves relacions socials.

Per aquest motiu i en primer lloc caldrà posar en relleu la cura emocional dels joves i posteriorment caldran ajudes per superar aquests obstacles i reforçar les línies estratègiques de treball amb els joves.

2.2.- CONTEXT INSTITUCIONAL

2.2.1.- RECURSOS HUMANS

L'objectiu dels professionals de la joventut és fer de pont entre el/la jove i l'administració defensant els seus interessos de manera coordinada i transversal. Fomenten la millora de les polítiques de joventut des de la proximitat, la coordinació i el diàleg respecte a les necessitats i propostes dels i les joves i per assolir-ho comptem amb:

- 1 regidor/a de joventut
- 1 coordinador tècnic de Cultura, Festes, Infància i Joventut,
- 1 promotor/a d'activitats d'Infància i Joventut,
- 1 informador juvenil
- 1 monitor/a de lleure
- 1 auxiliar de gestió



2.2.2.- RECURSOS FINANCERS

El pressupost total de l'Ajuntament de Salou del 2020 és de 49.350.000 euros.

El pressupost destinat a l'Àrea de Joventut dels últims tres anys s'ha mantingut de forma estable en els 155.100 euros. L'any 2021, degut a la crisi generada per la pandèmia de la Covid19 i amb la finalitzat de recolzar serveis més essencials com els serveis socials, el pressupost destinat a l'Àrea de Joventut ha disminuït (del 0.31% al 0.22%) arribant als 109.470 euros. La partida anual de la Regidoria de Joventut destinada a personal és de 132.852,31 euros.

Hi ha hagut una disminució del pressupost però l'activitat presencial durant un temps també ha disminuït. Tot i això, la voluntat és recuperar el nivell econòmic i continuar apostant per les polítiques de joventut al municipi i en especial les recollides en aquest Pla Local de Joventut.

2.2.3.- RECURSOS FUNCIONALS

El principal recurs funcional o estructural és el centre Jove Masia Tous i el PIJ inclòs en aquest. La Masia Tous és un espai emblemàtic del municipi, una antiga masia recuperada amb una zona enjardinada i tancament metàl·lic al voltant. L'espai en el seu conjunt és un indret acollidor i amb moltes qualitats i possibilitats.



La Masia Tous està formada per tres edificis i disposa de la següent relació d'espais:

a) **Edifici central:** Punt d'Informació Juvenil i oficines. Es proporciona informació, orientació i assessorament als joves sobre els temes que són del seu interès i és compartit amb despatxos del personal del departament de Joventut. D'es d'allà es gestiona tota la part administrativa de la regidoria i es planifiquen i duen a terme la gestió de totes les activitats que es fan. Compta a més, amb una sala polivalent, bàsicament utilitzada per efectuar-hi reunions.

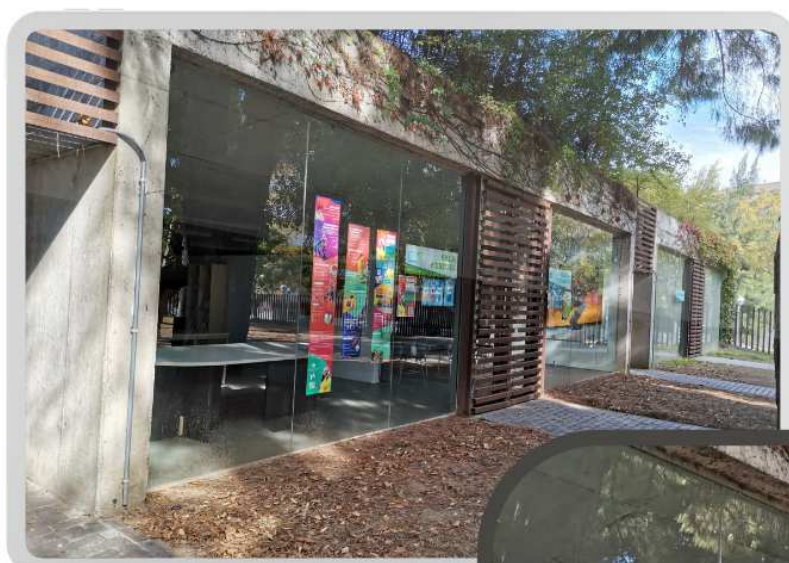
PLA LOCAL JOVENTUT 2021-2024

Salou

14

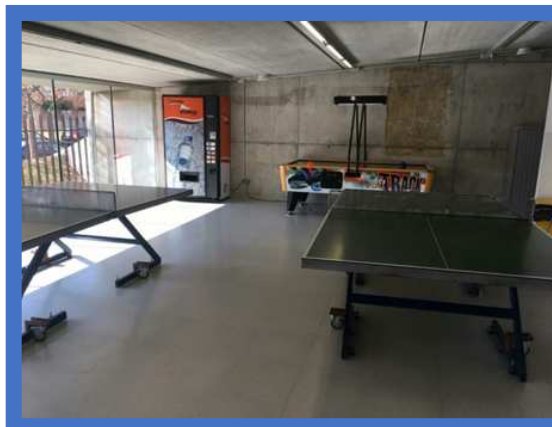


b) **Edifici del Nord:** format per les sales de formació i sala d'estudi, equipades per a aquesta finalitat, una gran sala polivalent multifuncional i l'espai destinat al Grup Esplai. En aquestes sales els joves poden venir a estudiar, preparar treballs, reunir-se, fer cursos i formacions, i també poden reservar-les per utilitzar-les quan necessitin.

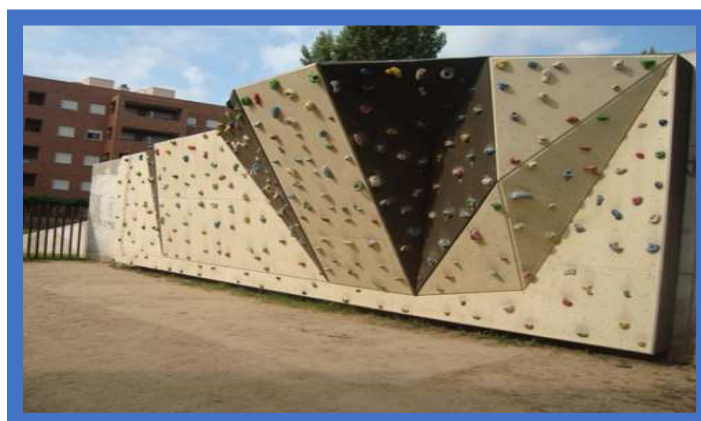


c) **Edifici del SJJ**: Té dues plantes. A la superior hi trobem la sala d'oci en què es desenvolupen les activitats del dia a dia del Centre Jove, i principal espai de socialització. Aquesta sala compta amb una màquina d'air hockey, dos futbolins i dos ping-pongs, taules, cadires i puf, una play i jocs de taula i materials diversos per a l'oci dels joves. La part soterrada consta de dues sales d'assaig: una de ball amb les parets plenes de miralls i una de música (amb els seus corresponents magatzems).





d) **Zona enjardinada i rocòdrom:** compta amb un ampli espai a l'aire lliure on poder reunir-se, trobar-se, jugar i socialitzar-se en general, un rocòdrom amb diferents dificultats i pendents i taules de pícnic. L'espai exterior és molt polivalent poden efectuar-s'hi moltes activitats a l'aire lliure.



2.3.- Contexte tècnic

Al Departament de Joventut treballem per impulsar i desenvolupar polítiques municipals juvenils. El nostre objectiu és desenvolupar accions en l'àmbit de la promoció juvenil que ho facin amb el desenvolupament dels i les joves, és a dir, actuacions que es dirigeixen tant a les condicions de vida de les persones (treball, habitatge i formació), com aquelles que es dirigeixen a la seva qualitat de vida (oci, cultura, participació, esports, educació i salut).

La tasca principal del departament de Joventut és realitzar un assessorament i acompanyament als i les joves de la ciutat en tot el procés d'emancipació vital.

Per tot això es posa a disposició dels joves espais com el Centre Jove Masia Tous i el Punt d'Informació Juvenil inclòs a l'equipament.

Així doncs la Masia Tous, inaugurada l'any 2010, és el referent en el suport i assessorament, implementació, avaluació i coordinació de les Polítiques de Joventut a nivell local.

Com a punt d'Informació Juvenil orientem i assessorem als joves en matèria de: formació reglada i no reglada, treball, salut, vida social, associacionisme i participació ciutadana, cultura, lleure, esports, mobilitat europea... amb l'objectiu general de facilitar eines i mecanismes per a potenciar l'autonomia personal dels i les joves per a poder desenvolupar els seus projectes de vida personals i col·lectius i facilitar els processos d'emancipació. Aquest assessorament i dinamització també es porta a terme als diferents instituts del municipi en què es trasllada la informació als alumnes del centre i s'estableixen connexions i intercanvis d'informació i recursos.

A banda d'aquesta atenció personalitzada que es fa al Punt d'Informació Juvenil, la Masia Tous també realitza diferents programes de dinamització juvenil:

- **SALOU ES MOU**: programa de dinamització i participació dels i les joves del municipi. La participació en les activitats que es programen a la Masia Tous diàriament ha de permetre:
 - o generar i oferir espais de trobada i referència per als joves
 - o oferir recursos, serveis i activitats als joves
 - o canalitzar i donar suport a la participació i iniciatives juvenils

- o ser un espai de relació entre els mateixos joves com entre els joves i l'administració local.

Per aquest motiu s'hi realitzen:

- o activitats estables permanents com la dinamització de la sala d'oci
- o activitats puntuals de major impacte i capacitat d'atracció les quals fomenten la creativitat i la participació
- o formació no reglada de temes d'interès en el dia a dia dels i les joves amb microtallers relacionats amb temes de salut i recursos personals, ocupació, xarxes socials, creativitat,...
- o visites per a grups de joves, normalment estudiants del municipi, que visiten les instal·lacions per tal de conèixer la Masia Tous i tot el que hi duem a terme.
- o Visites als instituts, el personal de la Masia Tous fa visites als instituts per tal de donar-nos a conèixer, explicar que es fa a la Masia Tous, quines activitats i recursos oferim.

- **CarNet Jove Masia Tous:**



Aquest carnet és per a joves d'entre 12 i 35 anys empadronats a Salou. El carnet és gratuït i es tramita virtualment a través de la plataforma salou.reservaplay.cat/view/reserves/actividades/idgrupo/18. Amb el carnet els joves obtenen una clau que els acredita per poder reservar sales de la Masia Tous i poden apuntar-se a totes les activitats que en ella s'hi realitzen. A part, estem treballant amb el projecte de la guia de descomptes i avantatges del Carnet Jove Masia Tous.

- **Cessió d'espais:** servei de cessió de sala de ball, sala de música, aules d'estudi i espais polivalents. Mitjançant una reserva prèvia, sempre de manera gratuïta i a través de la plataforma salou.reservaplay.cat/login#/reservas10 els i les joves poden accedir als diferents espais del centre jove per desenvolupar les seves capacitats artístiques, plàstiques o educatives.
- Actes durant les festes majors:
 - o **Festa Major d'Hivern:**



Carretel·la de la Masia Tous per a la desfilada del Cós Blanc en la qual hi participen 250 joves de Salou inscrits prèviament al PIJ i amb els quals es treballa en un procés participatiu per organitzar la colla, festa de l'skate que compta amb música, creacions de rap/trap, graffitis i la col·laboració en la programació nocturna de les

festes així com la paral·lela informació i assessorament als i les joves sobre consums i responsabilitat, conjuntament amb el departament de Serveis Culturals.

- **Festa de Sant Joan:** col·laboració també amb el programa del departament de Serveis Culturals amb la foguera a la platja i un escenari amb música de dj en directe
- **Festa del 30 d'octubre:**



Activitats per joves a través de les xarxes socials i Passatge del Terror a la Masia Catalana, gratuït i durant tres dies, els joves poden divertir-se passant per l'espectacular circuit preparat per a l'ocasió.

- **Nadal:** activitats lúdiques adreçades exclusivament a la franja d'edat a partir dels 12 anys per tal de contribuir a un oci saludable i alhora gaudir de les vacances.

o **Activitats Jove Masia Tous:**



La regidoria de Joventut realitza diferents programacions "d'estiu, tardor, hivern, primavera" joves a la Masia Tous. Són activitats, tallers i cursos formatius no reglats. La majoria d'activitats gratuïtes (només són de pagament els cursos que inclouen un certificat). Són activitats dirigides a fomentar la creativitat, la formació integral dels i les joves, les relacions socials, la salut, i en definitiva els temes que els joves ens vagin demanant.

- **Carretera i Manta:** és un programa conjunt entre els ajuntaments de Vila-seca, Cambrils i Salou amb dues finalitats. En primer lloc generar relacions entre els joves dels tres municipis propers i en segon lloc donar cobertura de forma conjunta a aquelles necessitats dels joves que de forma individual (cada municipi) no podria oferir. En el Carretera i Manta s'encabeixen activitats formatives no reglades i majoritàriament de l'àmbit del lleure i també activitats d'oci com les esperades esquíades o viatges culturals.

Funcionament transversal i participatiu:

L'àrea de Joventut de l'Ajuntament treballa també de forma coordinada amb altres institucions o departaments per tal d'oferir una visió interdisciplinària, d'aprofitament de recursos i millor atenció als joves. Així doncs es compta amb:

- un o una tècnica referent d'ocupació del Consell Comarcal del Tarragonès que quinzenalment assessora i orienta joves en els itineraris laborals i/o formatius. Posteriorment en fa un seguiment.
- la taula de treball de prevenció de la salut juvenil en la qual hi participen tècnics dels departaments de Joventut i Benestar Social de l'Ajuntament de Salou, tècnics de Justícia Juvenil de la Generalitat i del CAR de Salou. S'hi plantegen diferents propostes i casos per treballar la prevenció i promoció de la salut en els joves.
- la coordinació entre diferents departaments del mateix ajuntament, especialment amb Benestar Social, el SIS i els seus educadors.
- la taula de salut amb professionals del CAR de Salou, el departament de joventut i altres departaments de l'Ajuntament de Salou com ara participació ciutadana, ensenyament, esports, acció social i cultura, que es reuneixen per detectar necessitats en l'àmbit de la salut i actuar sobre elles.

2.4.- Context Municipal

El municipi de Salou ofereix un gran ventall de recursos, activitats, formació reglada i no reglada, tot dirigit als joves. Els detallem:

-Ensenyament. Salou compta amb una gran oferta formativa:

--**Institut Jaume I** (ESO, Batxillerat d'arts plàstiques i arts escèniques, batxillerat d'humanitats i ciències socials, batxillerat de ciències i tecnologia, Grau Mitjà i Grau Superior de Vela, Grau Mitjà i Grau Superior de salvament o socorrisme, Grau Mitjà en gestió administrativa, Grau Mitjà en atenció a persones en situació de dependència, Grau Superior en Animació Sociocultural i turística, Grau Superior en Administració i finances)

- INSTITUT MARTA MATA** (ESO, Batxillerat de ciències i tecnologia, batxillerat d'humanitats i ciències socials)
- ESCOLA ELISABETH** (ESO, Batxillerat de ciències i tecnologia, batxillerat d'humanitats i ciències socials)
- ESCOLA INTERNACIONAL DEL CAMP** (ESO, el Programa de Diploma de l'Organització del Batxillerat Internacional (OBI) i les modalitats de Ciències Socials i Ciències i Tecnologia del programa de Batxillerat de la Generalitat de Catalunya.)
- CENTRE DE FORMACIÓ DE PERSONES ADULTES AGORA**. Al centre es pot cursar formació instrumental, educació secundària per a persones adultes, castellà nivel inicial A1 i nivel bàsic A2 i prova d'accés a cicles formatius de grau superior.
- PFI-PTT** mitjançant conveni entre Ajuntament i la Generalitat de Catalunya. Els programes de formació i inserció (PFI) i Pla de Transacció al Treball (PTT), duren un curs acadèmic, estan pensats per a joves d'entre 16 i 21 anys que han deixat l'educació secundària obligatòria i no segueixen estudis en el sistema educatiu ni participen en cap acció formativa. La oferta formativa és d'auxiliar de vendes, oficina i atenció al públic.
- UEC** La Unitat d'escolarització compartida es gestiona mitjançant un conveni entre l'Ajuntament i la Generalitat- Departament d'Educació.
- Al Centre Cívic, disposem d'una **PROFESSORA INTEGRADORA PER ALUMNES NOUvingut** que imparteix classes de català i castellà
- ESCOLA MUNICIPAL DE MÚSICA**
- ESCOLA OFICIAL D'IDIOMES** (anglès, francès, rus i monogràfics especials)
- SERVEI LOCAL DE CATALÀ**

Salou disposa a més, d'una gran oferta d'acadèmies privades que ofereixen altres opcions educatives al jovent del municipi.

A més a més en l'àmbit educatiu també s'ofereix:

- Expressió oral als centres educatius de secundària.
- Tallers d'estudi assistit en horari extraescolar.

- Programa Acosta't al mar dins el Pla Educatiu d'Entorn.
- Salou t'inclou - Projecte de la UEC dins el marc del Pla Educatiu d'Entorn.
- Expressió artística als centres educatius de secundària dins el Pla Educatiu d'Entorn - es concedeix una subvenció als centres dins el marc del PEE.
- Tallers d'escacs als alumnes de 2n de secundària dins el Pla Educatiu d'Entorn.
- Sortides al Camí de Ronda dins el Pla Educatiu d'Entorn - Educació ambiental
- Activitats coneixem Salou famílies i infants dins el Pla Educatiu d'Entorn.
- Projectes d'aprenentatge de servei entre centres de secundària i UEC i escoles o llars d'infants dins el Pla Educatiu d'Entorn.

Referent a subvencions en l'àmbit educatiu s'ofereix:

-SUBVENCIÓ PER A LES FAMÍLIES, MATERIAL ESCOLAR I LLIBRES. Ajuts a les famílies per a l'adquisició de llibres material escolar, per a possibilitar l' inici i/o continuïtat dels estudis del segon cicle d'educació infantil, de primària, secundària, Batxillerat i Cicles formatius dels infants i/o adolescents a càrrec.

-SUBVENCIÓ PER A ESTUDIS UNIVERSITARIS. 2 ajuts per als estudiants de 2n de BAT i últim curs de Cicles Formatius de Grau Superior que hagin estat qualificats amb Matrícula d' Honor per les seves Juntes d'Avaluació. 3 per a estudiants de la modalitat d' Humanitats i Ciències Socials, 3 per a la modalitat de Ciències i Tecnologia i 1 per a la modalitat de Batxillerat Artístic. 1 Ajut de Cicles Formatius de Grau Superior.

-SUBVENCIÓ PER TRANSPORT ESCOLAR. Ajuts per a joves que utilitzen el servei de transport escolar en centres del municipi.

ESports.

-L'àrea d'esports de l'Ajuntament de Salou compta amb una **gran quantitat d'INSTAL·LACIONS esportives**: Pavelló Municipal d'Esports Salou Centre, Pavelló Municipal d'Esports Cap Salou, Pavelló Municipal d'Esports Salou Ponent, Piscina Municipal, Sala de Fitness, Estadi Municipal, Zona Esportiva de Platja, Club Nàutic de Salou, Base Nàutica, Zona Esportiva del Parc Municipal, Zona

Esportiva de Xalets de Salou, Zona Esportiva de Mirador de Salou, Pistes de Pàdel Circuit de BTT, Pista Esportiva C/ Bassa, Pista esportiva C/ Maria Castillo, Skate Park, Pistes Esportives Emprius i Pistes Polisportives Cap Salou.

-A més, el municipi compta amb més de 30 **CLUBS ESPORTIUS**, la majoria dels quals amb molts joves formant-ne part. Un exemple en serien: Club Bàsquet Salou, Club Natació Salou, Club Nàutic Salou, Club Patí Salou, Club Patí Jove Salou, Salou Club Esportiu, Associació Esportiva Sincro Valfagó, Club Voleibol Salou, Escola Futbol Base Salou Costa Daurada...

-Per amants de l'esport, Salou disposa de **VIES MARINES AMB DOS ITINERARIS MARINS**:

El primer de 970 metres que va de Cala Font a la Platja Llarga (Dificultat: baixa / Nivell: amateur / Longitud: 1km / Temps estimat: 15-22min / Període: des de Setmana Santa fins la primera setmana de novembre)

El segon de 962 metres que va de la Platja dels Capellans a la Platja Llarga (Dificultat: mitja / Nivell: amateur / Longitud: 1km / Temps estimat: 15-22min / Període: des de Setmana Santa fins la primera setmana de novembre)

Aquests itineraris han estat identificats i estudiats per tal que els amants de la natació en aigües obertes i triatletes, així com clubs de natació i esportius, puguin gaudir de la varietat i riquesa del fons marí de Salou.

-I també disposem del **CANAL DE NATACIÓ PER A LA MODALITAT DE NATACIÓ DE LA TRIATLÓ**. Es tracta d'una de les obligacions de la certificació de triatló de l'Agència Catalana de Turisme, i en comptes d'una piscina per a fer l'entrenament, a Salou oferim un canal a mar oberta. El canal està a Ponent. Surt del costat del canal de navegació CA-17 al costat del Port Esportiu i a 50 m. de la vora del mar, va paral·lel a la línia de 200 m, fins arribar a l'alçada del carrer Barenys (sortida del barranc de Barenys), a la part central de la platja. El canal està abalisat amb boies blanques cada 50 metres.

-L'Ajuntament de Salou va instal·lar una instal·lar una sèrie d'**APARELLS PER FER EXERCICIS** en diferents platges, com a complement esportiu al llarg del camí de ronda. Els aparells instal·lats en la platja

de Llevant (Passeig Jaume I) van tenir molta acollida entre els joves practicants de **calistenia** tot i no ser específics per la pràctica d'aquest esport. Això va generar que aquests jocs es traslladessin a la platja llarga de Salou, i se n'instal·lessin uns més adients l'any 2018. Aquesta instal·lació és la que actualment existeix com a zona esportiva d'entrenament a l'aire lliure a la platja de Llevant, però l'acollida i utilització d'aquest esport, ha suposat un ús intensiu de l'equipament esportiu instal·lat, sent necessària la renovació total de l'equipament existent per un equipament específic per la pràctica d'aquest esport en expansió, donat que la utilització intensiva requereix aparells més resistents i més específics. La instal·lació realitzada durant el 2018 s'aprofitarà, traslladant-ho a una zona on es preveu una utilització menys intensiva per continuar donant el servei esportiu al camí de ronda, aquesta zona serà la platja de ponent, on es traslladarà la instal·lació. L'actuació s'efectuarà a la zona existent de la platja de Llevant, en la prolongació del carrer Joan Miarnau, i en la platja de Ponent en les immediateses de la plaça Venus.

-**SKATE PARK DEL carrer TARRAGONA**. Està prevista una gran l'ampliació del skate park.

Àmbit de la **CULTURA**: En l'àmbit cultural Salou disposa d'una **BIBLIOTECA PÚBLICA MUNICIPAL**, El **Teatre Auditori de Salou**, el **Centre Cívic** i una gran quantitat d'**ENTITATS CULTURALS I FESTIVES** que engloben la participació de molts joves del municipi.

Salou disposa a més, d'una gran oferta d'oci privat.

-L'Ajuntament de Salou conjuntament amb l'Agència Catalana de Joventut i l'Observatori Noctàmbul@s estem elaborant un **PROTOCOL davant LES VIOLÈNCIES SEXUALS ALS ESPAIS FESTIUS DEL MUNICIPI**. L'objectiu es contribuir a generar espais d'oci nocturn segurs i lliures de violències masclistes, donant una resposta institucional des d'una lògica comunitària tenint en compte la Llei 5/2008, de 24 d'abril, del dret de les dones a eradicar la violència masclista i la Llei 11/2014, del 10 d'octubre, per a garantir els drets de lesbianes, gais, bisexuals, transgènere i intersexuals i per a eradicar l'homofòbia, la bifòbia i la transfòbia.

Àmbit de L'ocupació:

-**PROGRAMA "FEM Ocupació per a Joves"** del Servei Públic d'Ocupació de Catalunya (SOC). Promou la realització de projectes que desenvolupin actuacions ocupacionals per afavorir la inserció laboral de les persones joves d'entre 18 i 29 anys que tinguin assolides les titulacions de la ESO, BAT o CFGM com màxim. El programa consta de diferents actuacions, com son la prospecció i assessorament d'empreses; orientació i acompanyament en el procés de contractació i formació; formació adaptada a les necessitats del lloc de treball i experiència professional mitjançant contracte laboral.

-**"Joves per L'Ocupació"** del Servei d'Ocupació de Catalunya (SOC) té com a objectiu millorar l'ocupabilitat de les persones joves. Pretén proporcionar a aquest col·lectiu una qualificació i unes competències professionals suficients per a què puguin definir i construir la seva trajectòria professional que els permeti inserir-se en el mercat laboral amb unes mínimes garanties d'estabilitat.

-**PLANS d'Ocupació LOCALS**, l'Ajuntament de Salou, mitjançant el Servei d'Ocupació Municipal (SOM Salou), engega diverses edicions durant l'any de Plans d'Ocupació Locals per tal de seleccionar persones que cobriran llocs amb perfils professionals de suport. Va destinat a persones en situació d'atur inscrites com a demandants d'ocupació

-**"Joves en pràctiques"**, l'Ajuntament de Salou s'acull a la subvenció destinada a incentivar la contractació en pràctiques de persones joves beneficiàries del Programa de Garantia Juvenil a Catalunya, del Servei públic d'Ocupació de Catalunya.

Àmbit de L'Habitatge:

Actualment la competència d'habitatge es troba derivada al Consell Comarcal del Tarragonès, des d'on la població de Salou pot sol·licitar ajudes per al pagament del lloguer <http://tarragones.cat/habitatge/ajuts-per-al-pagament-del-lloguer-2020-1>

A més, des de Servies Socials i Igualtat s'ofereix informació a la ciutadania per poder donar tràmit a aquest tipus d'ajuda.

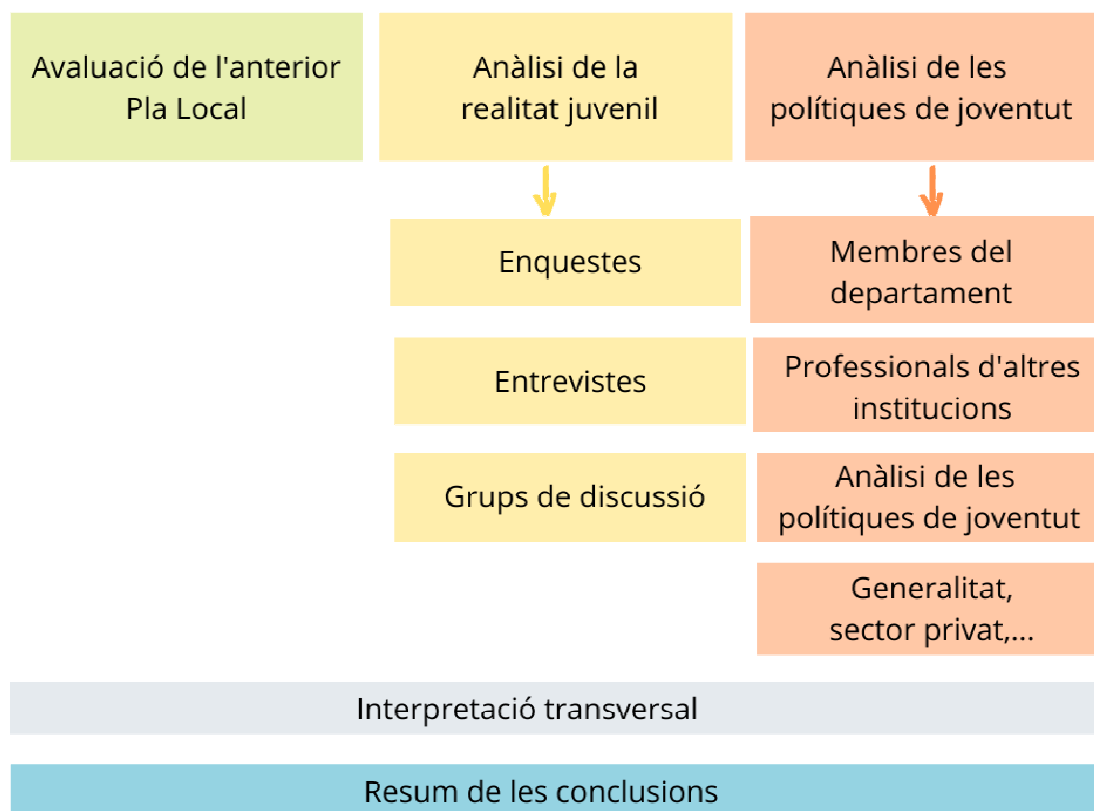
Des de Serveis Socials s'ofereix ajuda per al retorn de les factures de subministres, ja pagades del exercici anterior d'aigua, llum i gas. Aquestes ajudes per bases pretenen alliberar la càrrega que suposen els lloguers o hipoteques a través del retorn de les factures de subministres. Es convoquen de manera anual, normalment durant el mes de maig.

Com a recurs extra la nostra població també pot acudir a l'Oficina de l'Habitatge de Tarragona des d'on poden sol·licitar-se habitatges de lloguer social.

3.- DIAGNOSI DE LA REALITAT

La diagnosi de la realitat juvenil a Salou ha de permetre conèixer la situació de partida dels i les joves i les polítiques que els afecten amb l'objectiu de planificar, de manera més fonamentada, les polítiques de joventut que es duran a terme durant la vigència d'aquest Pla Local.

Així doncs per concretar la diagnosi de la joventut al municipi de Salou s'han realitzat tres tipus d'anàlisi:



Per identificar i comprendre les necessitats i problemàtiques dels joves, les seves condicions de vida i la resposta que se'ls dona el departament de joventut ha proposat un marc participatiu ampli. Aquest ha estat el punt de partida per replantejar, analitzar i detectar les seves necessitats.

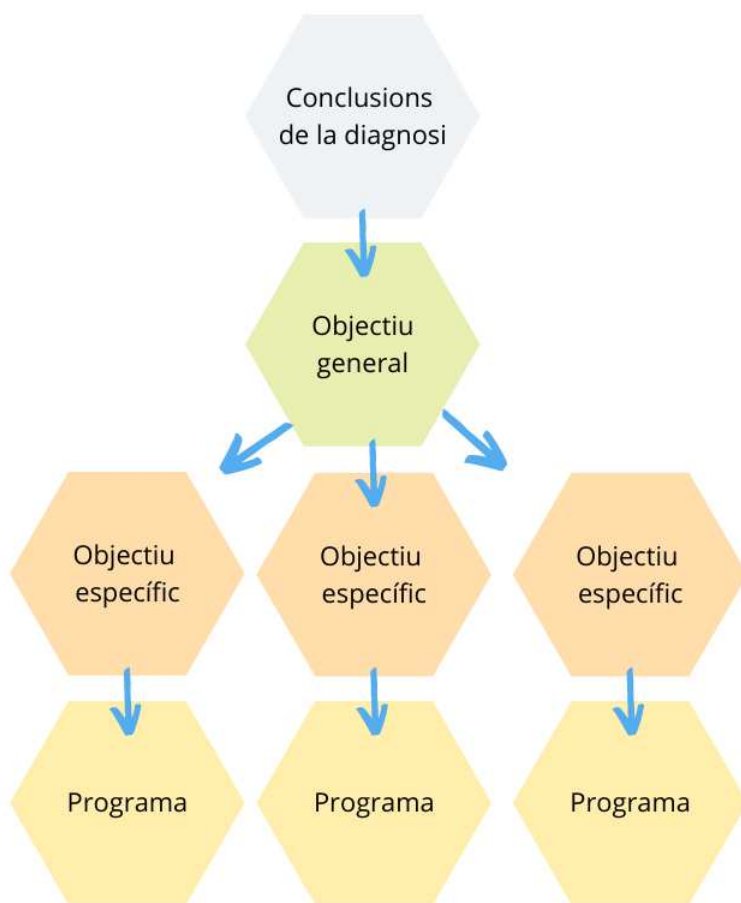
En primer lloc s'ha analitzat el Pla Local anterior per extreure els àmbits prioritaris d'anàlisi conjuntament amb les necessitats expressades pels joves en el seu dia a dia així com els aspectes treballats en el PNJCat i el criteri dels tècnics i tècniques que treballen en aquest àmbit.

Un cop establerts els àmbits o temàtiques d'anàlisi s'han realitzat enquestes als i les joves del municipi, entrevistes a persones concretes per tal d'aprofundir en algun tema específic i també un grup de discussió per acabar de comprendre les necessitats i problemàtiques sorgides.

S'han habilitat espais de debat, consulta i opinió on poder exposar els diferents punts de vista sobre la situació actual de la població jove, condicionants i factors en el seu procés d'autonomia, aspectes claus pel seu aprenentatge educatiu, cultural i comunitari, i possibles recursos a tenir en compte per la millora de la qualitat de vida de les persones joves.

Després de l'anàlisi transversal de la informació recopilada pels diferents canals i dels diferents agents es resumeixen les conclusions més destacades.

Del recull de les propostes i iniciatives recollides s'han generat els objectius generals del nou Pla Local que es presenta i aquest als objectius específics de cada àmbit, dels quals es generaran els programes d'acció.



Els àmbits o eixos sobre els que s'ha treballat en la diagnosi són:
la participació i l'oci, treball i formació, salut integral i eix transversal.



A continuació s'exposen de forma gràfica i senzilla (classificats en els diferents eixos de treball) les conclusions de la diagnosi de les quals sorgeix l'objectiu general i alhora cada conclusió genera un objectiu específic.

EIX DE PARTICIPACIÓ I OCI

Conclusions de la diagnosi	Objectiu general	Objectius específics
Posar èmfasis en la difusió de les activitats que es realitzen al municipi de forma unificada		Enfortir les xarxes que impliquen entitats i serveis públics per promoure i coordinar el treball
Fomentar la participació dels i les joves en el municipi		Promoció i foment dels i les joves en diferents àmbits del municipi
Explorar noves vies i manifestacions artístiques en altres registres i llenguatges de comunicació (audiovisual, xarxes,...)	Impulsar la participació dels i les joves per diferents canals	Fomentar altres registres artístics i comunicatius entre els i les joves
Potenciar el lligam entre els professionals de l'espai jove Masia Tous i els i les joves		Enfortir els recursos humans de l'Espai Jove

EIX DE TREBALL I FORMACIÓ

Conclusions de la diagnosi	Objectiu general	Objectius específics
Demanda d'informació integral al i la jove de forma unificada, ja sigui presencial o en línia	Acompanyar els i les joves en la seva formació i accés al món labora	Afavorir la professionalització dels informadors, dinamitzadors i monitors juvenils
Demanda d'informació dels programes de garantia juvenil, programes de formació i treball, i/o suport que es pot rebre del referent d'ocupació		Crear una xarxa de difusió dels recursos disponibles per als joves
Més oportunitats per als joves que volen accedir al món laboral		Continuar oferint als joves eines i recursos per accedir al món laboral
Més activitats formatives amb titulació i/o certificació pròpia		Fomentar activitats formatives amb certificació pròpia

EIX DE SALUT INTEGRAL

Conclusions de la diagnosi	Objectiu general	Objectius específics
Manca d'educació en consums i en el foment de la responsabilitat individual. Alerta a les noves addiccions (begudes energètiques)		Promoure la responsabilitat individual envers els consums i especialment les noves addiccions (begudes energètiques)
Afavorir una major coordinació entre els diferents agents involucrats a propiciar alternatives d'oci i de prevenció de consums	Fomentar el treball en xarxa i multidisciplinar per promoure la salut dels i les joves	Fomentar el treball interdepartamental amb els agents implicats en la promoció de la salut
Potenciar l'atenció als joves consumidors de caps de setmana		Creació de Punts d'informació en les zones d'oci i durant el cap de setmana
Manca d'espais d'atenció psicològica i emocional		Fomentar l'atenció psicològica i emocional dels i les joves

EIX TRANSVERSAL

Conclusions de la diagnosi	Objectiu general	Objectius específics
Identificació dels col·lectius i grups de joves presents a la totalitat del territori per fer coincidir els serveis i programes amb les demandes	Promoure la formació de la persona de forma integral	Fomentar el treball interdepartamental per tal d'ajustar els diferents programes a les necessitats dels joves tenint en compte el seu punt de vista
Continuar visualitzant i donant a conèixer els serveis per als joves.		Difondre els serveis i recursos destinats als joves
Continuar treballant la perspectiva de gènere en algun dels programes en què accedeixen els joves		Continuar introduint la perspectiva de gènere en totes aquelles activitats a les quals accedeixen els i les joves

4.- MISSIÓ I OBJECTIUS GENERALS

La Missió principal del Pla Local de Joventut 2021-2024 és fomentar les polítiques de joventut per tal que esdevinguin una realitat visible i accessible per a tots els joves. És a dir, garantir l'accés universal de tots els joves als recursos, serveis i programes que donin resposta a les seves necessitats i inquietuds per tal que aconseguixin el seu projecte de vida.

Les conclusions de la diagnosi presentada en el punt anterior donen forma als objectius del Pla Local 2021-2024. Seguint les línies estratègiques que marquen aquests objectius es donarà resposta a les necessitats detectades.

Així doncs, els objectius generals sorgits de la diagnosi són:

- Impulsar la participació dels i les joves per diferents canals
- Acompanyar els i les joves en la seva formació i accés al món laboral
- Fomentar el treball en xarxa i multidisciplinar per promoure la salut dels i les joves
- Promoure la formació de la persona de forma integral

5.- ESTRUCTURA DELS CONTINGUTS DEL PLA LOCAL

Cada objectiu general s'inclou en un dels quatre eixos a treballar (la participació i l'oci, la salut integral, el treball i la formació i l'eix transversal) i dins de cadascun d'ells s'hi inclouran els diferents programes i projectes.

Els objectius generals de cadascun dels àmbits o eixos s'aconseguiran mitjançant les aptituds de l'acompanyament, la integralitat, la qualitat, la participació, la informació i la transformació.

Objectius generals

Eixos

Aptituds

Impulsar la participació dels i les joves per diferents canals

Participació i oci

Acompanyament

Fomentar el treball en xarxa i multidisciplinar per promoure la salut dels i les joves

Salut integral

Integralitat

Acompanyar els i les joves en la seva formació i accés al món laboral

Treball i formació

Qualitat

Promoure la formació de la persona de forma integral

Eix transversal

Participació

Informació

Transformació

Els objectius generals s'assoliran treballant els objectius específics i aquests ho faran amb la concreció d'accions, amb programes o projectes.

Objectiu general - àmbit

Objectiu específic

Projecte

Objectiu específic

Projecte

Objectiu específic

Projecte

6.- LÍNIES D'ACTUACIÓ I PROJECTES

Les línies estratègiques estan formades per diferents programes que impliquen un nivell de concreció i avaluació específics. Amb aquestes línies d'actuació, que corresponen als 4 eixos treballats, es despleguen els diferents compromisos que responen a la necessitat d'aquest Pla Local, ajustat als interessos i les possibilitats d'acció reals de les polítiques de joventut del municipi de Salou. Abans de desenvolupar cada projecte aportem un resum de l'eix treballat i els objectius específics que pretenen assolir, fruit de la diagnosi de la joventut salouenca:

Projecte (línia estratègica)

Eix

Objectius específics

Connectem-nos



Enfortir les xarxes que impliquen entitats i serveis públics per promoure i coordinar el treball
Fomentar el treball interdepartamental amb els agents implicats en la promoció de la salut.

Fomentar el treball interdepartamental per tal d'ajustar els diferents programes a les necessitats dels joves tenint en compte el seu punt de vista

Consell de Joventut



Promoció i foment dels i les joves en diferents àmbits del municipi

Joves talents



Fomentar altres registres artístics i comunicatius entre els i les joves
Foment de la cultura, l'oci i promoció de la participació dels joves

Som



Enfortir els recursos humans a l'Espai Jove i crear un decàleg del monitor de joves

Professionalitzar els informadors, dinamitzadors i monitors juvenils

Informa't



Crear una xarxa de difusió dels recursos disponibles per als joves

Difondre els serveis i recursos destinats als joves

Oferir als joves eines i recursos per accedir al món laboral

Realitzar un seguiment dels i les joves que així ho requereixin

Forma't



Fomentar activitats formatives amb certificació pròpia

Espai Jove Salut



Promoure la responsabilitat individual envers els consums i especialment les noves adiccions (begudes Energètiques)

Creació de Punts d'Informació en les zones d'oci i durant el cap de setmana

Emociona't



Fomentar l'atenció psicològica i emocional dels i les joves

Som jov@s



Introduir la perspectiva de gènere en totes aquelles activitats a les quals accedeixen els i les joves.

De cadascun dels 9 projectes a treballar en aquest Pla Local 2021-2024, a continuació s'especifica:

Projecte:

Objectiu

Descripció

Temporalització

Participació i transversalitat

Recursos

Comunicació

Avaluació

Projecte: Connectem-nos

Objectiu

Enfortir les xarxes que impliquen entitats i serveis públics per promoure i coordinar el treball

Fomentar el treball interdepartamental amb els agents implicats en la promoció de la salut

Fomentar el treball interdepartamental per tal d'ajustar els diferents programes a les necessitats dels joves tenint en compte el seu punt de vista

Descripció

El projecte pretén centralitzar en el mateix espai virtual la informació necessària perquè la persona jove pugui conèixer els suports i recursos amb els que compta així com les activitats i accions destinades a aquest col·lectiu i del seu interès de tal manera que els diferents agents implicats treballin de forma coordinada i amb la finalitat única de connectar entre si i amb les persones joves.

Temporalització

El projecte es desenvolupa de forma continua al llarg de l'any, essent actualitzat en cada instant que la informació ho requereixi

Participació i transversalitat

La participació d'aquest projecte engloba tots els departaments del consistori, altres institucions, agents públics i privats del territori i altres que s'interessin pel projecte, de forma molt àmplia

Recursos

Departament de Joventut

Comunicació

Difusió diària i constant a les xarxes de qualsevol canvi o actualització

Comunicacions realitzades pels diferents agents implicats

Notes de premsa de projectes concrets

Avaluació

L'avaluació serà constant i mensual per fer-ne un seguiment

A inicis de l'any es realitzarà l'avaluació global i estadística anual.

Indicadors:

- nombre de propostes presentades, disgregades per gènere i edat de qui presenta les propostes en cas de ser particulars (el primer any s'espera una proposta setmanal i a partir del segon any dues propostes setmanals per anar incrementant en el tercer i quart any)

- grau de satisfacció dels usuaris (s'espera un 8 sobre 10)

Projecte: Consell de Joventut

Objectiu

Promoció i foment dels i les joves en diferents àmbits del municipi

Descripció

Reactivació del Consell de Joventut amb la participació de persones joves actives del municipi (malgrat no estar associades) i amb les quals es donarà resposta a les iniciatives juvenils que fomentin aquestes persones com a subjectes actius del municipi. L'actitud del Consell ha de ser de proximitat i connectivitat dels joves amb el territori per assolir la transformació social i comunitària.

Temporalització

El Consell de Joventut es reunirà els cops que es consideri necessari durant l'any i es portaran a terme les diferents accions dedicades i promocionades en el mateix òrgan.

Participació i transversalitat

Departament de Joventut, Cultura, Participació i agents del territori.

Recursos

Personal tècnic de joventut, Centre Jove Masia Tous, joves salouencs

Comunicació

Difusió de les possibilitats d'aportar iniciatives al Consell de Joventut o bé formar-ne part per mitjà de les xarxes socials, als instituts i als espais freqüentats pels joves.

Notes de premsa de les actuacions realitzades.

Avaluació

En cada sessió del Consell de Joventut s'avaluaran els objectius assolits amb anterioritat. A inicis de l'any es realitzarà l'avaluació global i estadística anual.

Indicadors:

- nombre de propostes presentades per ser tractades al Consell de Joventut, disgregades per gènere i edat de qui presenta la iniciativa (el primer any s'espera una proposta bimensual i a partir del segon any dues propostes per sessió)
- grau de satisfacció dels joves que formen part del Consell o hi realitzen una aportació (s'espera un 8 sobre 10)

Projecte: Joves talents

Objectiu

Fomentar altres registres artístics i comunicatius entre els i les joves
Foment de la cultura, l'oci i promoció de la participació dels joves

Descripció

Acompanyament de les persones joves en el desenvolupament dels seus processos creatius. Potenciar espais de trobada i d'intercanvi artístic entre col·lectius i joves creadors de Salou per visualitzar -ne les obres i creacions. Crear espais d'exhibició i difusió cultural jove alhora que s'aprofiten espais a l'aire lliure per a aquesta finalitat.

Temporalització

La programació cultural es realitza durant tot l'any, així com les exhibicions, puntualitzant-se en les programacions culturals estables com les Festes Majors.

Participació i transversalitat

Departaments municipals (Cultura, Arquitectura, Participació Ciutadana,...) i agents del territori.

Recursos

Personal tècnic de joventut, Centre Jove Masia Tous, joves salouencs

Comunicació

Difusió a les xarxes socials, als instituts i als espais freqüentats pels joves abans de cada programa o formació.

Comunicacions generades pels mateixos joves creadors.

Avaluació

L'avaluació es realitzarà un cop finalitzada cada acció.

A inicis de l'any es realitzarà l'avaluació global i estadística anual.

Indicadors:

- nombre de persones usuàries, disgregades per gènere i edat (s'espera arribar a 1deuartistes en el primer any i anar incrementant un 10% per any)
- grau de satisfacció dels joves creadors (s'espera un 8 sobre 10)
- nombre d'accions i interaccions per franges anuals (el primer any s'esperen tres actuacions anuals i incrementant una més per any)
- nombre d'assessoraments o peticions d'accions (s'espera assessorar el mateix nombre que d'actuacions realitzades)

Projecte: Som

Objectiu

Enfortir els recursos humans a l'Espai Jove i crear un decàleg del monitor de joves
Professionalitzar els informadors, dinamitzadors i monitors juvenils

Descripció

Les activitats realitzades des del departament de Joventut, ja siguin al Centre Jove Masia Tous com en altres espais han de promoure un espai dinàmic, divertit, educatiu i d'acompanyament treballant la motivació i el respecte, les relacions grupals, les actituds i els valors procurant proximitats i connectant amb el territori i això només s'aconsegueix amb les mateixes característiques aplicades a les persones que treballin al departament.

Temporalització

Aquesta acció es desenvolupa durant tot l'any, en el dia a dia.

Participació i transversalitat

Departament de Joventut

Recursos

Departament de Joventut

Comunicació

Difusió, de forma mensual, i a través de les xarxes socials, dels serveis que ofereix el Departament de Joventut i de les aptituds per treballar aspectes d'interès dels joves

Avaluació

L'avaluació es realitzarà mensualment per tal de fer-ne un seguiment i treballar els aspectes que necessitin recolzament. A inicis de l'any es realitzarà l'avaluació global i estadística anual.

Indicadors:

- grau de satisfacció de les persones usuàries (s'espera un 8 sobre 10)

Projecte: Informa't

Objectiu

Crear una xarxa de difusió dels recursos disponibles per als joves. Difondre els serveis i recursos destinats als joves. Oferir als joves eines i recursos per accedir al món laboral. Realitzar un seguiment dels i les joves que així ho requereixin. Informar, assessorar i orientar als joves en matèries d'habitatge, així com informar dels ajuts disponibles.

Descripció

Informació i orientació a les persones joves dels recursos disponibles perquè puguin prendre les seves pròpies decisions pel que fa a formació reglada o no reglada, la cerca de feina o aquells altres aspectes que els joves requereixin per assolir la seva autodeterminació. En coordinació amb altres professionals implicats es proporciona acompanyament al jove i el seu corresponent seguiment.

Temporalització

L'acció es desenvolupa al llarg de tot l'any de forma continuada.

Participació i transversalitat

Departaments municipals (Ocupació, Benestar social,...), Consell Comarcal (Referent d'Ocupació), Generalitat de Catalunya (Justícia Juvenil, Xarxa d'emancipació,...) i agents del territori (Instituts, CAR Salou,...)

Recursos

Informador juvenil, Centre Jove Masia Tous

Comunicació

Difusió del servei a les xarxes socials (quinzenalment), als intituts (setmanalment a cadascun dels 3 instituts del municipi) i espais freqüentats pels joves.

Avaluació

L'avaluació es realitzarà mensualment per tal de controlar els seguiments. A inicis de l'any es realitzarà l'avaluació global i estadística anual.

Indicadors:

- nombre de persones usuàries, disgregades per gènere i edat (s'espera incrementar un 10% els usuaris en el primer any i pujar un 5% en els següents dos anys)
- tipus d'informació sol·licitada: formació reglada, no reglada, laboral, emocional, derivacions,... (s'espera incrementar les temàtiques de les consultes en dos temes nous els dos primers anys)
- grau de satisfacció de les persones usuàries (s'espera un 8 sobre 10)

Projecte: Forma't

Objectiu

Fomentar activitats formatives amb certificació pròpia

Descripció

Generar ofertes d'activitats formatives consolidant un cicle de programació trimestral. S'inclouen cursos i tallers pensats per dotar de contingut i eines complementàries el sistema educatiu reglat però també compta amb aprenentatges relacionats amb l'educació del lleure, eines d'oci, formació laboral i l'educació integral de la persona. La formació serà impartida en la seva majoria per joves del municipi de manera que enriqueixi doblement el projecte.

Temporalització

La durada dependrà de les programacions: tallers puntuals d'un a tres dies, mensuals o trimestrals, depenent de les particularitats de la formació.

Participació i transversalitat

Departaments municipals (Ocupació, Benestar social, Esports,...), agents del territori (Instituts,...) i joves salouencs.

Recursos

Personal tècnic de joventut, Centre Jove Masia Tous, joves salouencs

Comunicació

Difusió del servei a les xarxes socials, als instituts i als espais freqüentats pels joves abans de cada programa o formació així com el recordatori del servei.

Avaluació

L'avaluació es realitzarà un cop finalitzat cada curs o taller.

A inicis de l'any es realitzarà l'avaluació global i estadística anual.

Indicadors:

- nombre de persones usuàries, disgregades per gènere i edat (s'espera incrementar en un 20% el nombre d'inscrits a les activitats durant el primer any, un 10% el segon any)
- grau de satisfacció de les persones usuàries (s'espera un 8 sobre 10)
- grau de coorganització de les activitats amb altres agents (s'espera treballar coordinadament amb tota la resta d'agents)

Projecte: Espai Jove Salut

Objectiu

Promoure la responsabilitat individual envers els consums i especialment les noves adiccions (begudes energètiques)

Creació de Punts d'Informació en les zones d'oci i durant el cap de setmana

Descripció

Creació d'espais i accions informatives, formatives, d'assessorament i sensibilització sobre els àmbits que afecten la salut dels joves. L'espai del PIJ de la Masia Tous es desplaça als Instituts i a les zones d'oci diürn i nocturn freqüentats pels joves per tal de donar resposta a qüestions sobre alimentació, sexualitat, afectivitat, malalties de transmissió sexual, noves addiccions com les begudes energètiques i aquelles altres que demandin els usuaris.

Temporalització

Les activitats es desenvolupen al llarg de l'any al PIJ i en especial durant les Festes Majors i la temporada turística i d'oci nocturn en els espais destinats i freqüentats per joves.

Participació i transversalitat

Departament de Benestar Social, CAR Salou, Creu Roja i altres agents del territori (Instituts i establiments d'oci)

Recursos

Informador juvenil, Centre Jove Masia Tous, CAR Salou

Comunicació

Difusió a les xarxes socials, als instituts i als espais freqüentats pels joves del servei i de les activitats i presències puntuals, així com notes de premsa al respecte.

Missatges a les xarxes creades en diferents tallers pels mateixos joves.

Avaluació

L'avaluació es realitzarà un cop finalitzada cada activitat o intervenció puntual i a inicis de l'any es realitzarà l'avaluació global i estadística anual.

Indicadors:

- nombre de persones usuàries, disgregades per gènere i edat (s'espera iniciar el projecte arribant al 10% dels joves d'una mateixa franja d'edat inicial i incrementar un 10% els dos següents anys per mantenir-se en aquests usuaris)
- grau de satisfacció de les persones usuàries (s'espera un 8 sobre 10)
- grau de coorganització de les activitats amb altres agents (s'espera assolir la coordinació amb tota la resta d'agents que es pretenen implicar)

Projecte: Emociona't

Objectiu

Fomentar l'atenció psicològica i emocional dels i les joves

Descripció

La salut física de les persones joves és important, però també ho és l'emocional. El projecte apropa informació relacionada amb els sentiments i la gestió de les emocions especialment després de les situacions viscudes l'any 2020 a causa de la Covid19. Es proporcionen eines per tal que els joves rebin informació detallada, àmplia i completa de les diferents situacions que es poden trobar i les possibles reaccions. Les actuacions van des de l'atenció personalitzada a tallers o xerrades en els instituts del municipi. L'Ajuntament implementa l'atenció personalitzada a través de la figura d'un psicòleg a la Masia Tous per als joves.

Temporalització

Les activitats es desenvolupen al llarg de l'any al PIJ i als Instituts del municipi.

Participació i transversalitat

CAR Salou, Creu Roja i altres agents del territori (Instituts)

Recursos

Informador juvenil, psicòleg, Centre Jove Masia Tous

Comunicació

Difusió a les xarxes socials, als instituts i als espais freqüentats pels joves del servei que s'ofereix.

Creació de comunicacions generades pels mateixos joves participants en tallers per ser promocionades a les xarxes socials.

Avaluació

L'avaluació es realitzarà un cop finalitzada cada actuació puntual i a inicis de l'any es realitzarà l'avaluació global i estadística anual.

Indicadors:

- nombre de persones usuàries, disgregades per gènere i edat (s'espera incrementar en vint les persones ateses el primer any i pujar un 5% la resta d'anys)
- grau de satisfacció de les persones usuàries (s'espera un 8 sobre 10)
- grau de coorganització de les activitats amb altres agents (s'espera assolir la coordinació amb tota la resta d'agents que es pretenen implicar inicialment)

Projecte: Som jov@s

Objectiu

Introduir la perspectiva de gènere en totes aquelles activitats a les quals accedeixen els i les joves

Descripció

Les activitats que es desenvolupin al Centre Jove Masia Tous així com les que es coorganitzin des del departament de Joventut potenciaran l'autonomia personal de les persones joves amb perspectiva de gènere. Aquest aspecte es treballarà en el dia a dia i també es fomentarà la seva sensibilització i interiorització a partir de tallers puntuals i xerrades que aprofundeixin en les persones

Temporalització

La perspectiva de gènere es treballarà en el dia a dia al llarg de l'any i puntualment mitjançant tallers durant la primavera i la tardor.

Participació i transversalitat

Departament de Benestar Social (Pla d'Igualtat) i Generalitat de Catalunya.

Recursos

Informador juvenil, Centre Jove Masia Tous

Avaluació

L'avaluació es realitzarà de forma mensual per tal de fer una avaluació continuada de les accions i especialment de les reaccions del dia a dia. També es farà una avaluació al finalitzar les activitats puntuals i una avaluació global i estadística anual.

Indicadors:

- nombre de persones usuàries, disgregades per gènere i edat (s'espera realitzar tallers amb una afluència de quinze persones el primer any i incrementar-les en un 5% els següents anys)
- grau de satisfacció de les persones usuàries (s'espera un 8 sobre 10)
- grau de coorganització de les activitats amb altres agents (s'espera assolir la coordinació ideal amb tots els agents implicats)

7.- TEMPORALITZACIÓ

El Pla Local de Joventut 2021-2024 es va començar a realitzar l'any 2020. A inicis d'aquest any es realitza la diagnosi, que dura gairebé set mesos i després vam començar a redactar el document que compona el Pla Local.

Tots els projectes proposats en el Pla Local s'implementaran des de l'aprovació del document i seran continuats en el temps. L'explicació del projecte presentada en el punt anterior recull específicament la seva temporalització anual. El mateix succeeix en l'avaluació de cadascun dels projectes que es realitzarà anualment de cadascun d'ells per tal de revisar el Pla Local i algun dels projectes proposats requerirà una avaluació continua amb la finalitat d'anar reconduint el projecte. Cal recordar que en el moment de presentar aquest Pla Local encara es desconeix el Pla d'Actuació de Joventut 2021-Covid que elabora el Departament de Joventut de la Generalitat de Catalunya i el Pla Nacional de Joventut de Catalunya 2021 i per tant caldrà estar atents a aquests documents que establiran les directrius i línies estratègiques a seguir per les entitats locals i que un cop analitzades caldrà aplicar en el nostre Pla Local.

Així mateix durant l'any 2024 s'ha d'iniciar la revisió del Pla Local i la diagnosi de la situació de les persones joves del municipi per tal d'elaborar el següent Pla Local.

8.- MODEL D'AVALUACIÓ

El Pla Local és un document viu que té per finalitat millorar l'aplicació de les polítiques de joventut municipal i el desplegament de les línies d'actuació. En aquest sentit l'avaluació del Pla Local és vital per garantir la revisió i actualització de les línies d'acció durant la vigència d'aquest Pla. Cal conèixer el seguiment i valorar el grau d'assoliment de les iniciatives i accions planificades anualment.

Es crearà un comitè avaluador del Pla Local format pel tècnic de Joventut, la resta de treballadors del departament i també el regidor. Aquest comitè es reunirà el mes de juliol per analitzar el primer semestre i a inicis per a la segona meitat de l'any i aprofundir en l'avaluació global del Pla Local per si cal adaptar-lo a noves necessitats, a nous reptes o directrius.

Malgrat en cada projecte plantejat en el cinquè punt d'aquest Pla Local consta un apartat d'avaluació en el qual s'especifica la seva temporalitat i també les rúbriques utilitzades per realitzar aquesta avaluació cal tenir en compte l'avaluació global anual que es comentava anteriorment. Cal analitzar els serveis, la comunicació i difusió, l'equip del departament, la coordinació, el grau de satisfacció,... és a dir, una avaluació interna i també externa.

I finalment, durant l'any 2024, en la diagnosi de la realitat, aprofundir en una avaluació global del Pla Local, tenint en compte els diferents punts de vista tal i com s'ha realitzat en la diagnosi del present document.

9.- DIFUSIÓ

El Pla Local és un document públic i accessible. La intenció del present document ha estat la capacitat de resum, sintetització i entesa per tal que pugui ser consultat per diferents perfils, tant professionals de la Joventut com usuaris o interessats en general.

El Pla Local per tant podrà ser consultat a la pàgina web de l'Ajuntament de Salou i al portal de transparència de la institució.

A més a més els diferents projectes seran publicitats de manera activa al Centre Jove Masia Tous mitjançant infografies, així com els diferents processos participatius que s'hi engloben per tal de connectar el document amb el territori i les persones joves que s'hi impliquen.

10.- BIBLIOGRAFIA

- Adolescències. (2005). Educación Social. Revista de Intervención Socioeducativa núm. 29. Barcelona: Facultat d'Educació Social i Treball Social Pere Tarrés Universitat Ramon Llull.
- Bordieu, Pierre. (2011). Las estrategias de la reproducción social. Editores siglo XXI. Buenos Aires.
- CASC-CAT. (2017). Intervenció Socioeducativa amb joves. Coordinadora per a l'Animació Sociocultural de Catalunya. Barcelona.
- Castellano, G., Hidalgo, M.I. Redondo, A.M. (2004). Medicina de la adolescencia. Atención integral. Madrid: Ediciones Ergon.
- Departament de Salut (2008). Llibre blanc de la prevenció a Catalunya: Consum de drogues i problemes associats. Barcelona: Departament de Salut de la Generalitat de Catalunya.
- Departament de treball, afers socials i famílies (2018). Enquesta a la joventut de Catalunya 2017. Principals resultats estadístics. Volum 2. Experiències juvenils i desigualtats socials. Recuperat de https://treballiaferssocials.gencat.cat/web/.content/JOVENTUT_documents/arxiu/publicacions/col_estudis/Estudis36_EJC2017_V2_C2_Salut.pdf el 7 de juny de 2020.
- Feixa, C. (2014). De la Generación@ a la #Generación. La juventud en la era digital. Barcelona: NED Ediciones
- Feixa, C. (2006). Generación XX. Teorías sobre la juventud en la era contemporánea. Revista Latinoamericana de Ciencias Sociales, Niñez y Juventud, Vol. 4. N. 2. Manizales, Colòmbia.
- Observatori Català de la Joventut. (2011). Guia Breu de Tècniques i eines per a les polítiques de Joventut. Barcelona: Direcció General de Joventut. Agència Catalana de la Joventut. Recuperat de http://ejoventut.gencat.cat/web/.content/e-oventut/recursos/tipus_de_recurs/documentacio/arxiu/document/guia_breu_tecnicas_eines_analisi.pdf

López-Roldán, P. (2015). Metodología de la investigación social cuantitativa. Barcelona: Centre d'Estudis Sociològics sobre la Vida Quotidiana i el Treball. Bellaterra. UAB. Recuperat de : <http://ddd.uab.cat/record/129382>

Organización Mundial de la Salud. (2014). Documentos básicos 48ª edición. Organización Mundial de la Salud. Constitución y Estatutos. Recuperat de http://apps.who.int/gb/bd/s/s_index.html

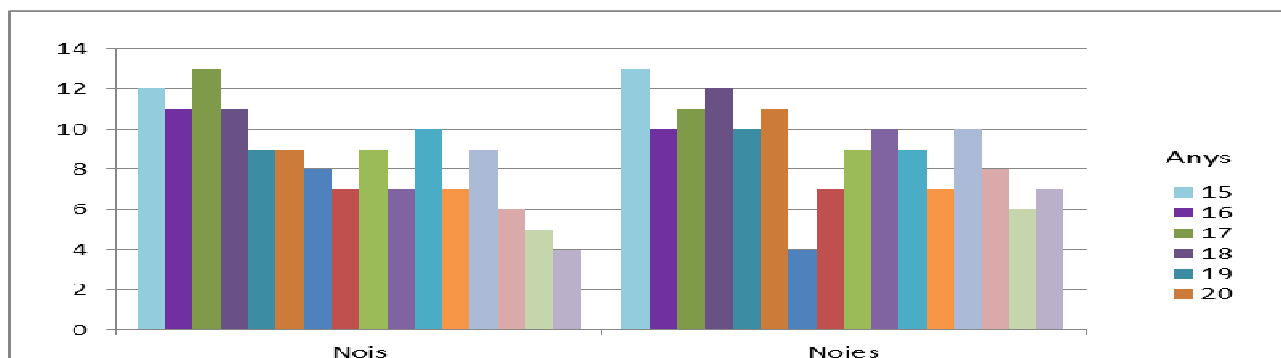
Pla Nacional de Joventut. (2010). Barcelona: Generalitat de Catalunya, Departament d'Acció Social i Ciutadania, Secretaria de Joventut.

11.- ANNEX: DIAGNOSI

Per tal de completar l'anàlisi de la realitat juvenil, s'ha dotat la diagnosi del Pla Local de Joventut d'una enquesta a través de la qual els joves de Salou han donat la seva opinió sobre alguns aspectes de la seva realitat que difícilment s'haguessin pogut tractar amb altres metodologies. Així doncs, hem plantejat un seguit de preguntes amb el doble objectiu de, per una banda, arribar a un ventall més ampli de joves de Salou, que ens podien oferir una visió més detallada del perfil dels joves del municipi i, per l'altre, obtenir la seva opinió envers algunes de les qüestions formulades al llarg de la diagnosi, sobretot vinculades a les necessitats dels i les joves, als serveis que s'ofereixen des de l'Ajuntament i els àmbits d'actuació que s'haurien de millorar i prioritzar al llarg dels pròxims anys.

Amb l'esmentat objectiu de facilitar la participació juvenil, es va oferir la possibilitat de realitzar l'enquesta de manera anònima.

Es van enquestar un total de 281 joves, 137 nois i 144 noies del municipi de Salou, d'entre els 15 i els 30 anys i es va buscar que l'estadística de les franges d'edat fos més o menys equitativa per edat i per sexe. Es van realitzar en diferents espais públics del municipi per tal d'arribar a diverses tipologies de joves i diferents nivells socioeconòmics i socioeducatius.



Edat (anys)		15	16	17	18	19	20	21	22	23	24	25	26	27	28	29	30	Total
Nois		12	11	13	11	9	9	8	7	9	7	10	7	9	6	5	4	137
Noies		13	10	11	12	10	11	4	7	9	10	9	7	10	8	6	7	144

El qüestionari es va estructurar de tal manera que els joves poguessin oferir el seu punt de vista envers els grans àmbits que afecten el seu dia a dia i les seves perspectives de futur, recollint preguntes estructurades combinades amb les preguntes obertes.

Així doncs, les preguntes de l'enquesta es divideixen al llarg de dos grans blocs: treball i formació i participació i oci. L'àmbit de la Salut seria el quart bloc a estudiar però recentment l'Àrea de Joventut ha realitzat un estudi específic de la salut juvenil de Salou i les conclusions per treballar el Pla Local s'extreuen d'aquest treball.

L'enquesta és la següent:

DADES PERSONALS

Quina edat tens? ____

Ens pots indicar quin és el teu sexe?

__ Femení __ Masculí __ No binari

Actualment estàs:

__ Estudiant __ Treballant __ Estudiant i treballant __ Ni estudiant ni treballant

TREBALL I FORMACIÓ

On t'adreçaries si tinguessis alguna pregunta sobre aspectes relacionats amb la formació: Què estudiar? On s'imparteixen els estudis? Quines beques es poden sol·licitar?

__ Punt d'Informació Juvenil

__ Oficina Municipal d'Escolarització

__ Internet

__ Tutor/a

Familiars Amics/gues

Altre: _____

Quins d'aquests àmbits relacionats amb els estudis penses que caldria millorar?

L'absentisme escolar

Beques i ajuts per a formació

Informació i assessorament d'itineraris formatius

La qualitat de l'ensenyament als instituts

L'increment de l'oferta formativa no formal

Cap

Altre: _____

Què penses que es podria fer des de l'Ajuntament en l'àmbit de la formació juvenil?

T'has informat o assessorat sobre temes de feina? Si No

Ens podries indicar de quins serveis o recursos has fet ús per informar-te o assessorar-te?

Punt d'Informació Juvenil

Borsa de Treball

Servei de Promoció Econòmica

Internet

Tutor/a

Familiars

Amics/gues

Altre: _____

Coneixes el programa de Garantia Juvenil? Si No

Què creus que es podria millorar en temes d'ocupació des de l'Ajuntament?

Què creus que es podria fer des de l'Ajuntament en l'àmbit de l'ocupació juvenil?

PARTICIPACIÓ I OCI

Pertanyes a alguna associació o entitat? Si No

De quin tipus?

Esportiva

Cultura o d'oci

D'educació en el lleure

Política o social

D'ajut desfavorits o ajuda mútua

Religiosa

Altre: _____

Participes de les activitats que es fan al Centre Jove Masia Tous? Si No

Ens pots indicar quins són els motius?

En general, quines activitats consideres que s'haurien de fer i no es fan? En quines participaries?

Què creus que caldria millorar del Centre Jove Masia Tous?

Sabies que al Punt d'Informació Juvenil pots donar a conèixer les teves inquietuds, queixes o propostes de millora? Si No

Com t'assabentes de les activitats que es fan des del departament de Joventut?

Pels amics/gues

Per les xarxes socials

Als espais públics

A l'institut

Altre: _____

Què caldria millorar perquè els i les joves participin més? Què es podria fer des de l'Ajuntament en l'àmbit de la participació juvenil?

Què caldria millorar a Salou en l'àmbit de la cultura adreçada als joves? Què es podria fer des de l'Ajuntament en aquest àmbit?

Ens agradaria poder comptar amb tu per acabar d'elaborar el Pla Local de Joventut i aprofundir algun dels temes treballats anteriorment amb la finalitat d'ampliar-lo.

Si ho vols, pots emplenar les dades en el següent apartat i ens posarem en contacte amb tu per fer una entrevista o un grup de discussió (les dades recollides també seran anònimes).

Nom:

Telèfon:

Moltes gràcies per completar aquesta enquesta.

Al llarg de les següents pàgines, es realitza una anàlisi de les dades recollides en les enquestes, amb l'objectiu d'obtenir informació que pugui complementar l'exposat en el Pla Local. Aquestes dades poden ajudar a comprendre quina és la realitat global dels i les joves de Salou. Però per poder complementar aquesta informació, és important obrir espais on els mateixos joves puguin aportar el seu punt de vista entorn de les seves principals necessitats i problemàtiques. De la mateixa manera, també esdevé necessari conèixer les opinions i experiències dels professionals que treballen amb persones joves. Amb l'objectiu de recollir les aportacions tant de les persones joves com dels professionals, s'han desenvolupat un seguit d'entrevistes i intercanvis d'opinió basades en les enquestes que han estat de gran utilitat a l'hora de complementar la diagnosi de la realitat dels i les joves al municipi. Els joves entrevistats han estat els voluntaris sorgits de les enquestes i alguns altres triats a l'atzar. Les entrevistes s'han realitzat de forma no presencial degut a l'afectació de la pandèmia de la covid-19, fent-les telefòniques o preferiblement per videollamada. Així doncs, al final de l'explicació de cada eix es troben, a mode de resum, les impressions extretes de les entrevistes.

Cal destacar que les dinàmiques desenvolupades no han servit únicament per recopilar informació sobre la realitat juvenil del municipi, sinó que també han esdevingut canals útils per a explicar què

és un Pla Local de Joventut, quina finalitat té i quines són les principals actuacions o eines polítiques que aquest pot desenvolupar.

A continuació es presenten els resultats de les enquestes i posteriorment les conclusions de cada àmbit o eix enriquit amb les entrevistes en profunditat realitzades als joves voluntaris i als professionals i agents implicats en temes relacionats amb els joves.

DADES PERSONALS

Edat i sexe:

Tal i com hem esmentat anteriorment, s'han buscat els enquestats que representin totes les franges d'edat i de manera equiparada en gènere amb la finalitat de fer una mostra (encara que petita) el més representativa possible. Així doncs s'ha enquestat al voltant de 20 joves de cada edat, 10 de cada gènere fent un total de 137 nois i 144 noies, 281 joves de Salou.

	Edat (anys)															Total	
	15	16	17	18	19	20	21	22	23	24	25	26	27	28	29	30	
Nois	12	11	13	11	9	9	8	7	9	7	10	7	9	6	5	4	137
Noies	13	10	11	12	10	11	4	7	9	10	9	7	10	8	6	7	144

Actualment estàs:

Estudiant **Treballant** **Estudiant i treballant** **Ni estudiant ni treballant**

Podem veure que la majoria de joves estudien fins els 20 anys i finalitzen als 25 anys però n'hi ha que compaginen els estudis amb la feina des de ben jovenets. Així mateix es van incorporant a la feina progressivament fent el salt als 22 anys aproximadament.

Alhora també cal destacar un grup important de joves que ni estudien ni treballen des dels 15 anys i fins els 27 anys mantenint-se totes les condicions en igualtat de gènere de forma aproximada.

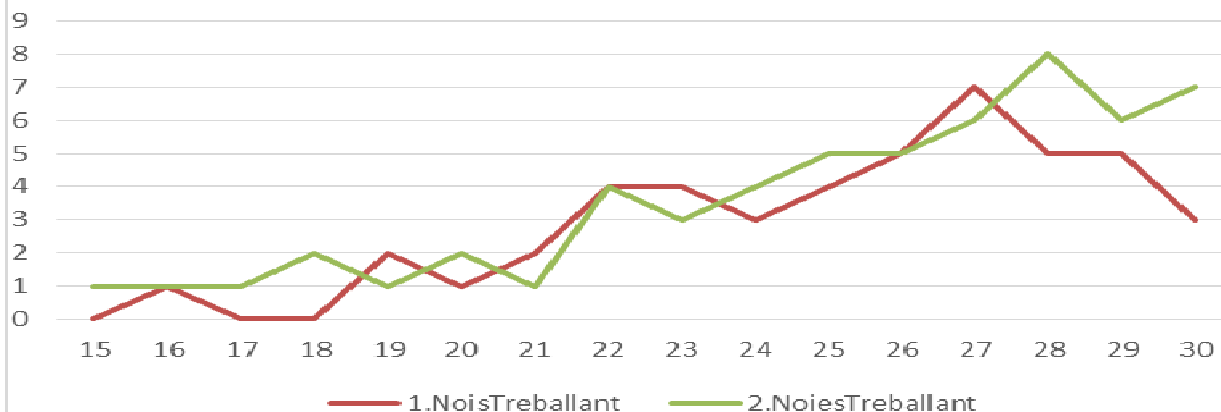
PLA LOCAL JOVENTUT 2021-2024

Salou

61

	Edat (anys)																Total
	15	16	17	18	19	20	21	22	23	24	25	26	27	28	29	30	
Treballant																	
Nois	0	1	0	0	2	1	2	4	4	3	4	5	7	5	5	3	46
Noies	1	1	1	2	1	2	1	4	3	4	5	5	6	8	6	7	57
Estudiant																	
Nois	8	9	9	7	3	3	2	0	3	2	1	0	0	0	0	0	47
Noies	9	7	7	6	6	5	0	1	3	1	0	0	0	0	0	0	45
Estudiant i treballant																	
Nois	2	0	2	2	2	3	1	1	1	0	2	1	0	0	0	0	17
Noies	1	1	2	1	1	1	1	1	1	2	2	0	1	0	0	0	15
Ni treballant ni estudiant																	
Nois	2	1	2	2	2	2	3	2	1	2	3	1	2	1	0	1	27
Noies	2	1	1	3	2	3	2	1	2	3	2	2	3	0	0	0	27
Total	12	11	13	11	9	9	8	7	9	7	10	7	9	6	5	4	137
	13	10	11	12	10	11	4	7	9	10	9	7	10	8	6	7	144

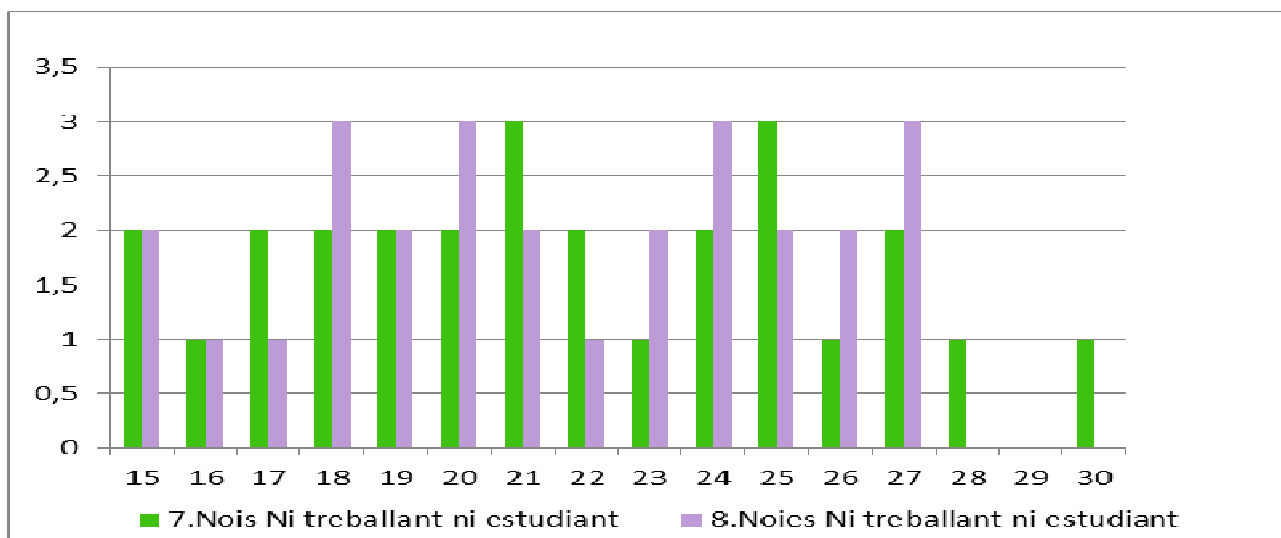
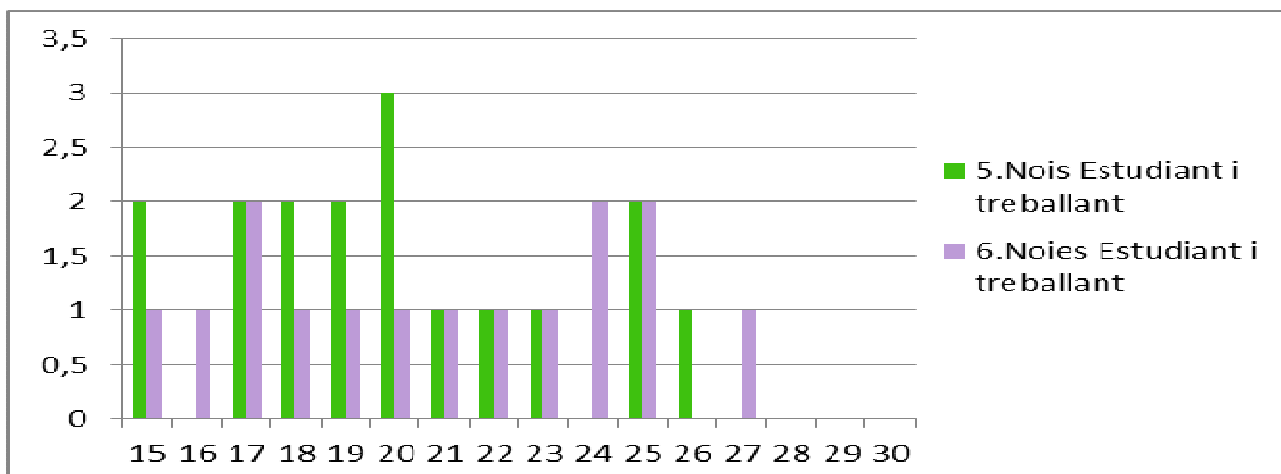
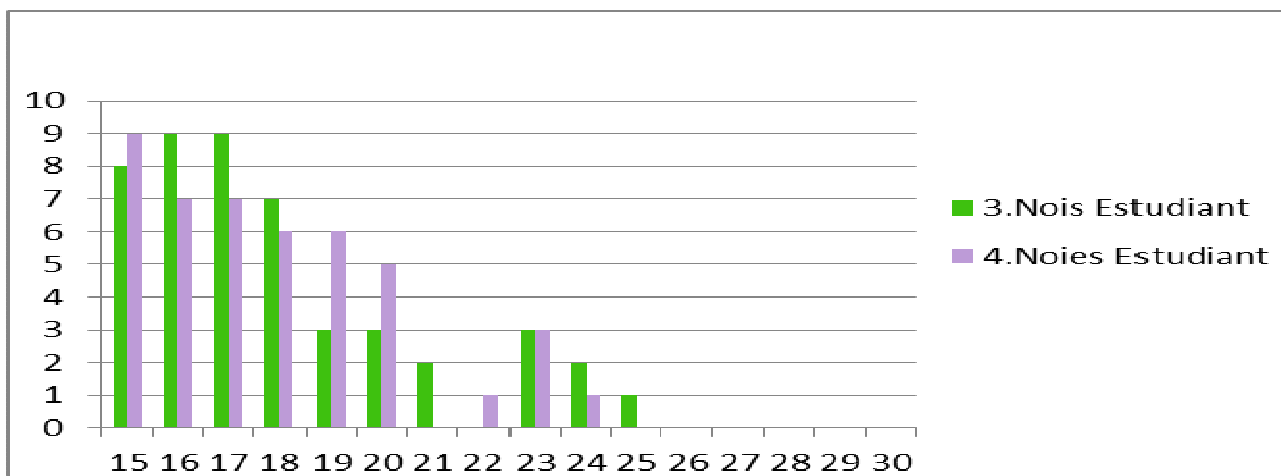
Nº de Nois i Noies en diferents situacions



PLA LOCAL JOVENTUT 2021-2024

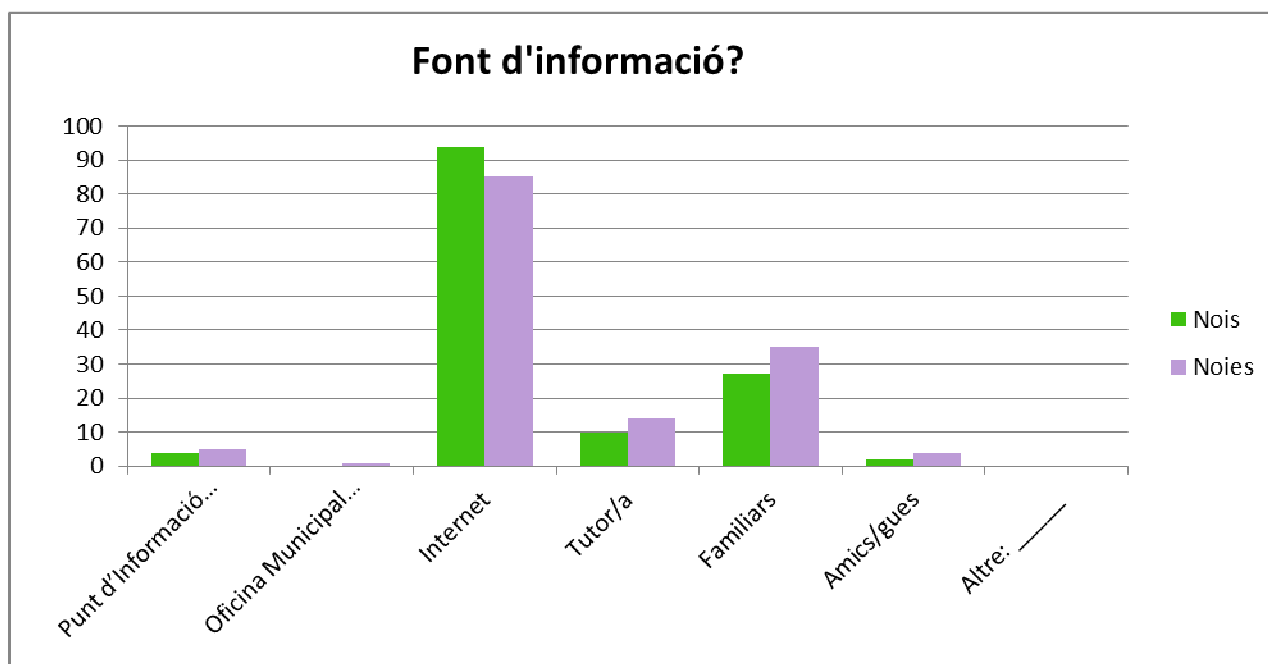
Salou

62



TREBALL I FORMACIÓ

On t'adreçaries si tinguessis alguna pregunta sobre aspectes relacionats amb la formació: Què estudiar? On s'imparteixen els estudis? Quines beques es poden sol·licitar?

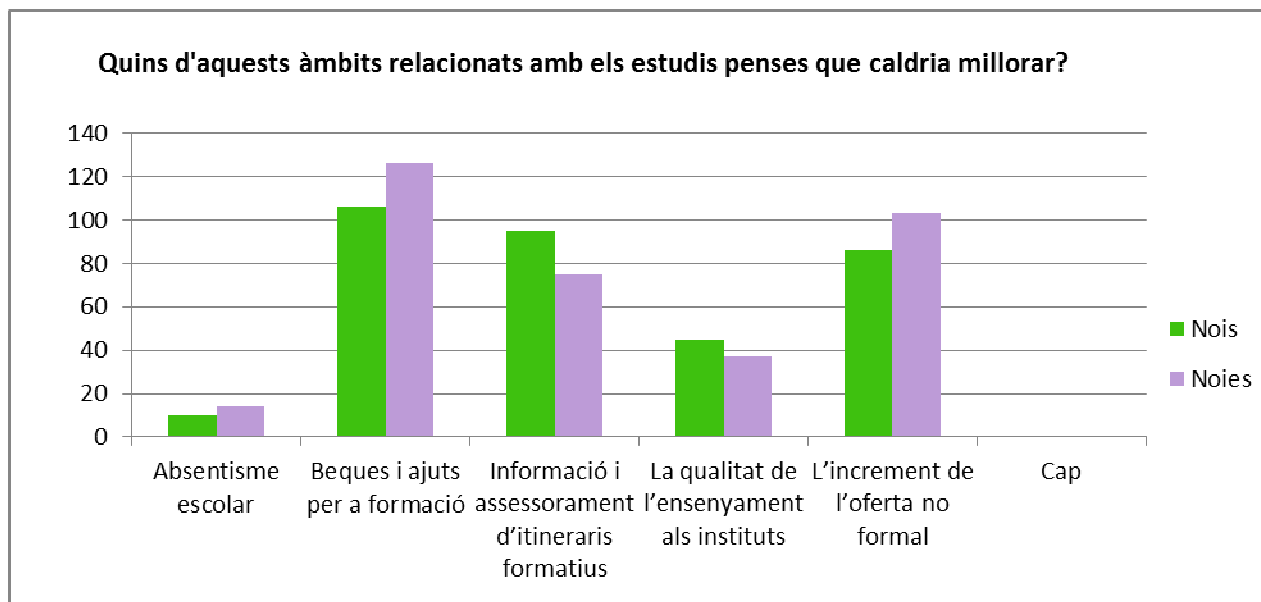


	Nois	Noies
Punt d'Informació Juvenil	4	5
Oficina Municipal d'Escolarització	0	1
Internet	94	85
Tutor/a	10	14
Familiars	27	35
Amics/gues	2	4
Altre: ____	0	0

La majoria d'informació està disponible a Internet i és allà on els i les joves troben la informació relativa a la formació, seguit de la família i l'àmbit escolar.

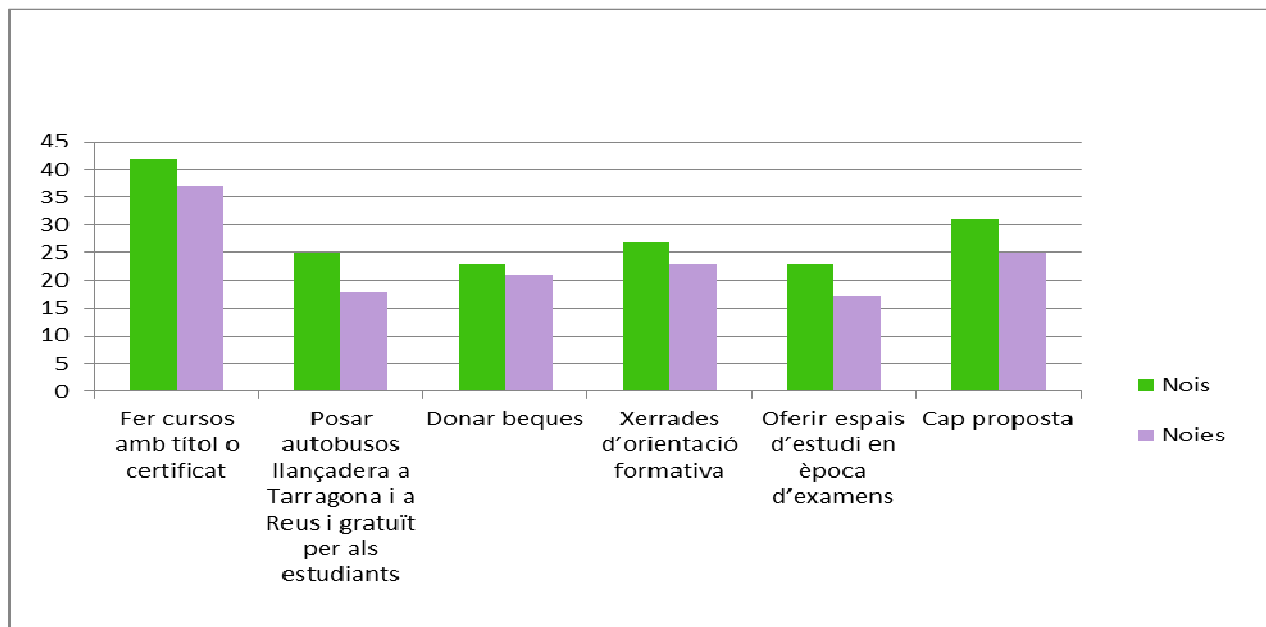
Quins d'aquests àmbits relacionats amb els estudis penses que caldria millorar?

	Nois	Noies
Absentisme escolar	10	14
Beques i ajuts per a formació	106	126
Informació i assessorament d'itineraris formatius	95	75
La qualitat de l'ensenyament als instituts	45	37
L'increment de l'oferta no formal	86	103
Cap	0	0
Altres: _____		
Transport a Reus i Tarragona (4 nois i 6 noies)		



La majoria de joves reclama millores en les beques i ajuts per a la formació, seguit de la informació i assessorament en itineraris formatius i l'increment de l'oferta formativa no formal.

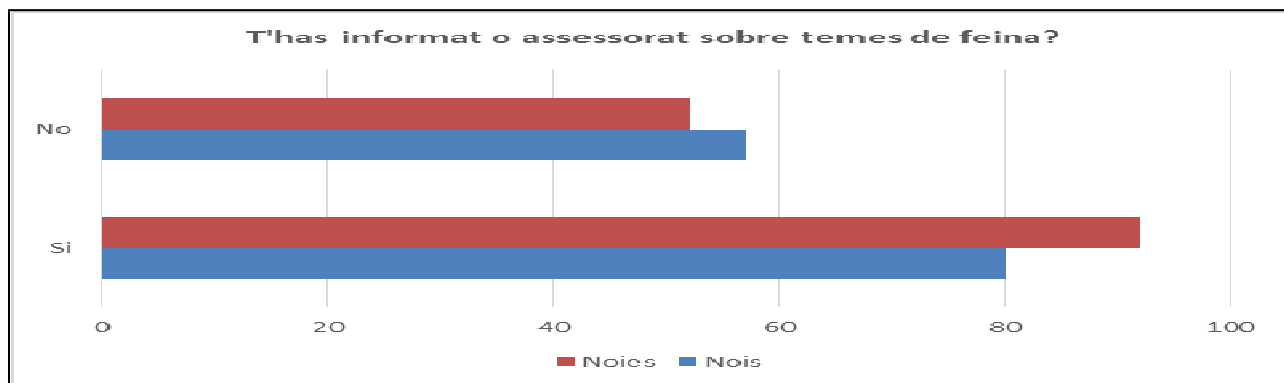
Què penses que es podria fer des de l'Ajuntament en l'àmbit de la formació juvenil?



	Nois	Noies
Fer cursos amb títol o certificat	42	37
Posar autobusos llançadera a Tarragona i a Reus i gratuït per als estudiants	25	18
Donar beques	23	21
Xerrades d'orientació formativa	27	23
Oferir espais d'estudi en època d'examens	23	17
Cap proposta	31	25

Hi ha un nombre elevat de joves que no han aportat cap proposta però la resta han coincidit en 5 punts: la formació no reglada, el transport, el suport econòmic, l'orientació formativa i l'espai d'estudi.

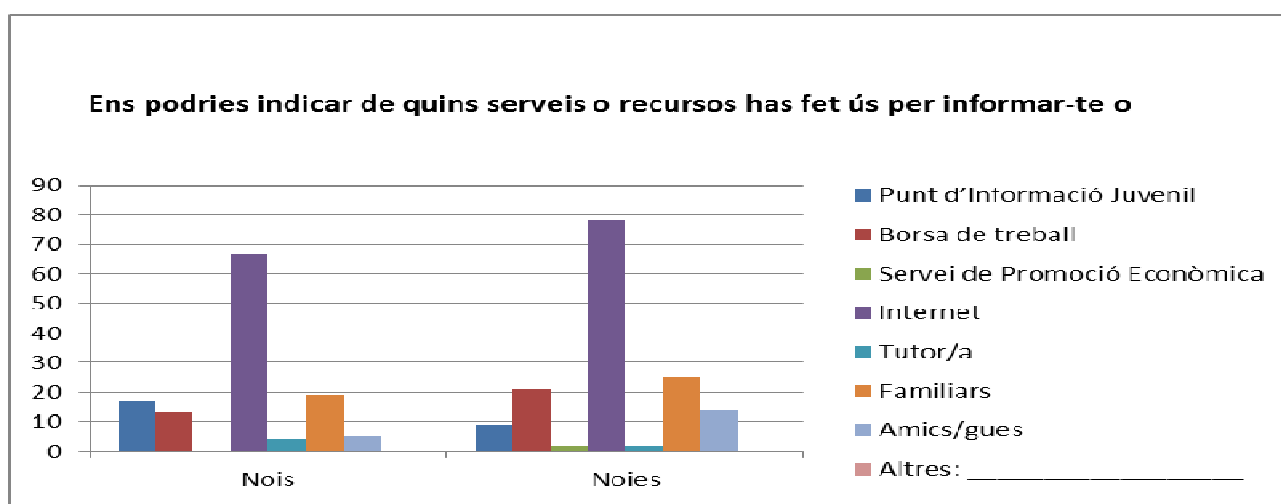
T'has informat o assessorat sobre temes de feina?



	Si	No
Nois	80	57
Noies	92	52

Hi ha un nombre elevat de joves que s'han informat o assessorat en algun moment de temes de feina si tenim en compte que l'enquesta comença als 15 anys.

Ens podries indicar de quins serveis o recursos has fet ús per informar-te o assessorar-te?



	Nois	Noies
Punt d'Informació Juvenil	17	9
Borsa de treball	13	21
Servei de Promoció Econòmica	0	2
Internet	67	78
Tutor/a	4	2
Familiars	19	25
Amics/gues	5	14
Altres: _____	0	0

La informació la busquen majoritàriament a Internet, seguit dels familiars, la Borsa de Treball i el Punt d'Informació Juvenil (més freqüentat per nois que per noies, a la inversa que la Borsa de Treball).

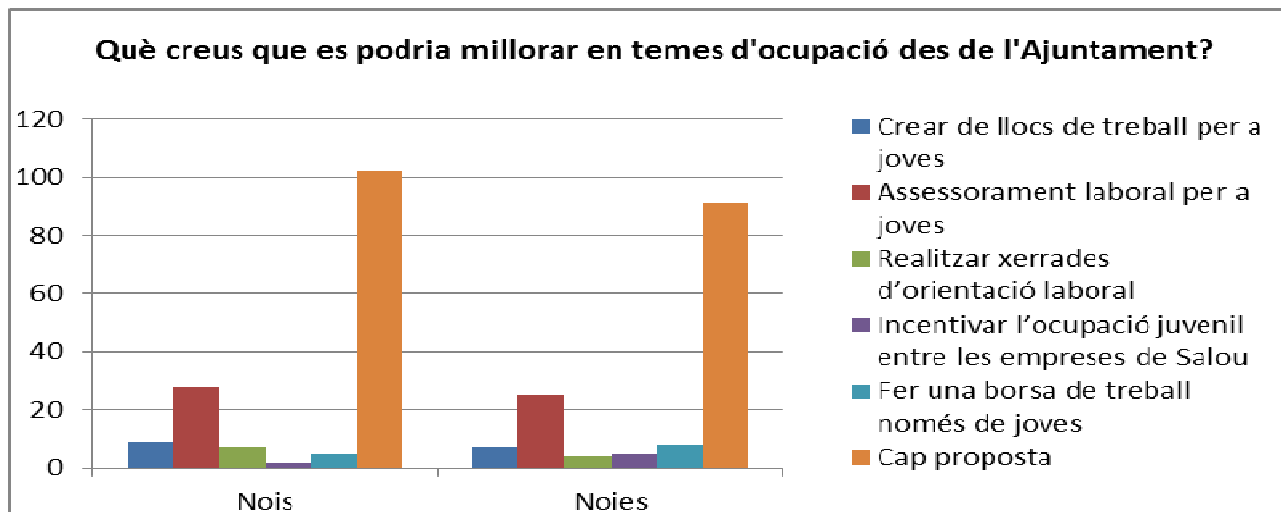
Coneixes el programa de Garantia Juvenil?



	Si	No
Nois	28	109
Noies	34	110

Tenint en compte que un gran nombre dels joves enquestats encara està estudiant, bastants joves coneixen el programa de Garantia Juvenil.

Què creus que es podria millorar en temes d'ocupació des de l'Ajuntament? Que es podria fer des de l'Ajuntament en l'àmbit de l'ocupació Juvenil?



	Nois	Noies
Crear de llocs de treball per a joves	9	7
Assessorament laboral per a joves	28	25
Realitzar xerrades d'orientació laboral	7	4
Incentivar l'ocupació juvenil entre les empreses de Salou	2	5
Fer una borsa de treball només de joves	5	8
Cap proposta	102	91

Majoritàriament proposen l'assessorament laboral als joves, tot i que hi ha un alt nombre de joves que no fa cap proposta.

CONCLUSIONS de L'eix de treball i Formació

Fruit de les enquestes, les entrevistes i discussions amb joves del municipi i agents que treballen amb joves, en l'àmbit o eix de treball i formació es poden extreure les conclusions que seguidament es presenten:

Els i les joves fan referència a la necessitat de dur a terme xerrades vinculades a l'orientació formativa i laboral. Reclamen més xerrades d'orientació laboral i d'itineraris formatius. Si bé se'n

realitzen des de diferents àrees o institucions està clar que la informació no els hi arriba amb prou claredat. Cal doncs, posar èmfasis en fer-los arribar adequadament la informació.

Així mateix sol·liciten millorar les ajudes per l'estudi, per tal que els recursos dels joves i de les seves famílies no siguin un impediment per continuar estudiant. I també ajudes que ofereixin oportunitats laborals exclusives per als joves, de tal manera que es faciliti la seva incorporació al món laboral (per exemple amb ajudes a les empreses que contractin joves).

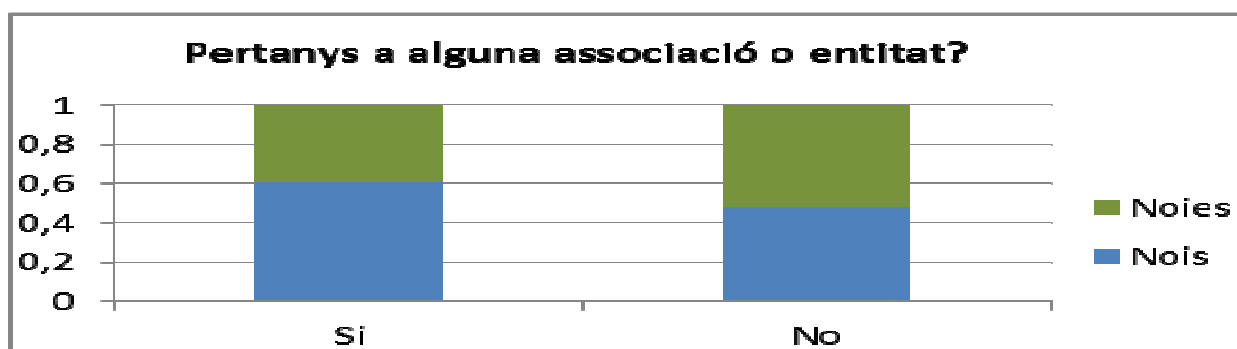
Els i les joves també plantegen la necessitat de millorar el procés formatiu per tal d'incrementar les aptituds personals i professionals realitzant formació no reglada dotada d'un certificat final de reconeixement amb la finalitat d'ampliar els seus coneixements i també el seu currículum.

Per tant, les conclusions que s'inclouran en la diagnosi del Pla Local són:

- Demanda d'informació integral al i la jove de forma unificada, ja sigui presencial o en línia
- Demanda d'informació dels programes de garantia juvenil, programes de formació i treball, i/o suport que es pot rebre del referent d'ocupació
- Més oportunitats per als joves que volen accedir al món laboral
- Més activitats formatives amb titulació i/o certificació pròpia

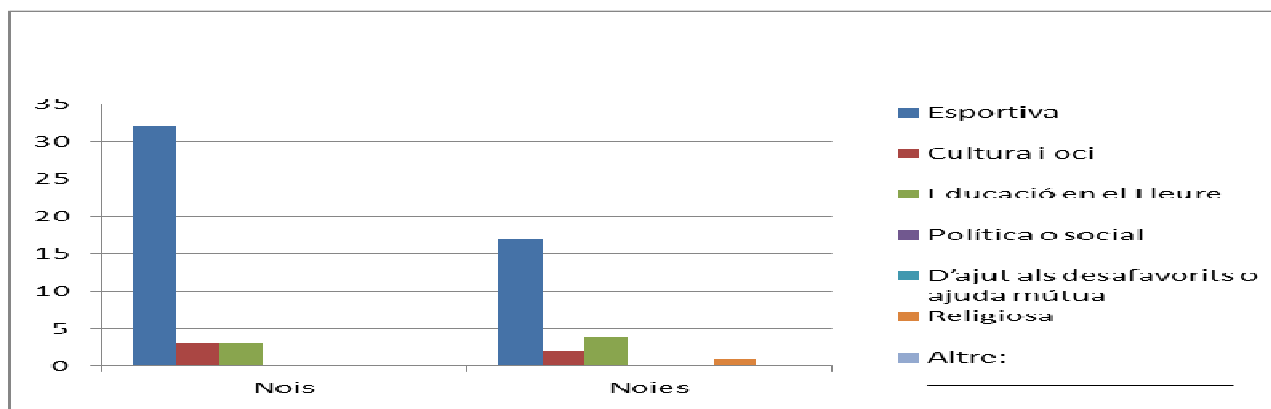
PARTICIPACIÓ I OCI

Pertany a alguna associació o entitat?



	Si	No
Nois	40	104
Noies	26	111

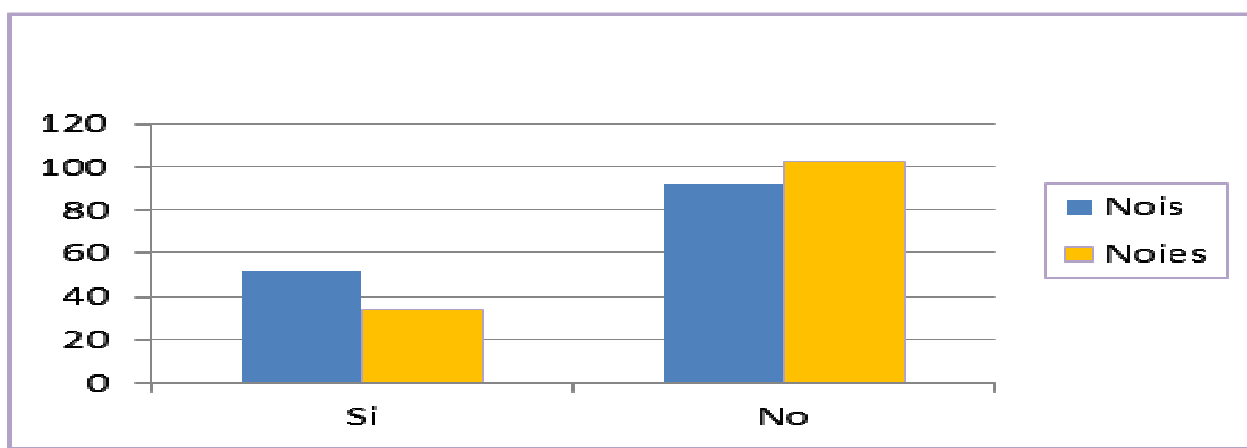
De quin tipus?



	Nois	Noies
Esportiva	32	17
Cultura i oci	3	2
Educació en el Lleure	3	4
Política o social	0	0
D'ajut als desfavorits o ajuda mútua	0	0
Religiosa	0	1
Altre: _____	0	0

Inicialment sembla interessant la participació en associacions, però si desglossem el tipus d'entitat en la que participen veiem que es tracta d'associacions o entitats esportives. La resta d'associacions engloben un número molt petit de joves.

Participes de les activitats que es fan al Centre Jove Masia Tous?



	Si	No
Nois	52	92
Noies	34	103

Un 30,6% dels joves enquestats manifesten participar en les activitats que es fan a la Masia Tous, fet molt positiu, doncs l'ampli ventall d'edats que inclou la joventut de 12 a 35 anys, fa que les necessitats dels més joves dins d'aquest grup siguin diferents a les necessitats dels joves més grans, i per tant la manera de participar és diferent.

Ens pots indicar quins són els motius?

Ho fan perquè fan activitats interessants, van a jugar i a passar l'estona amb els amics/gues i també perquè es connecten al wifi.

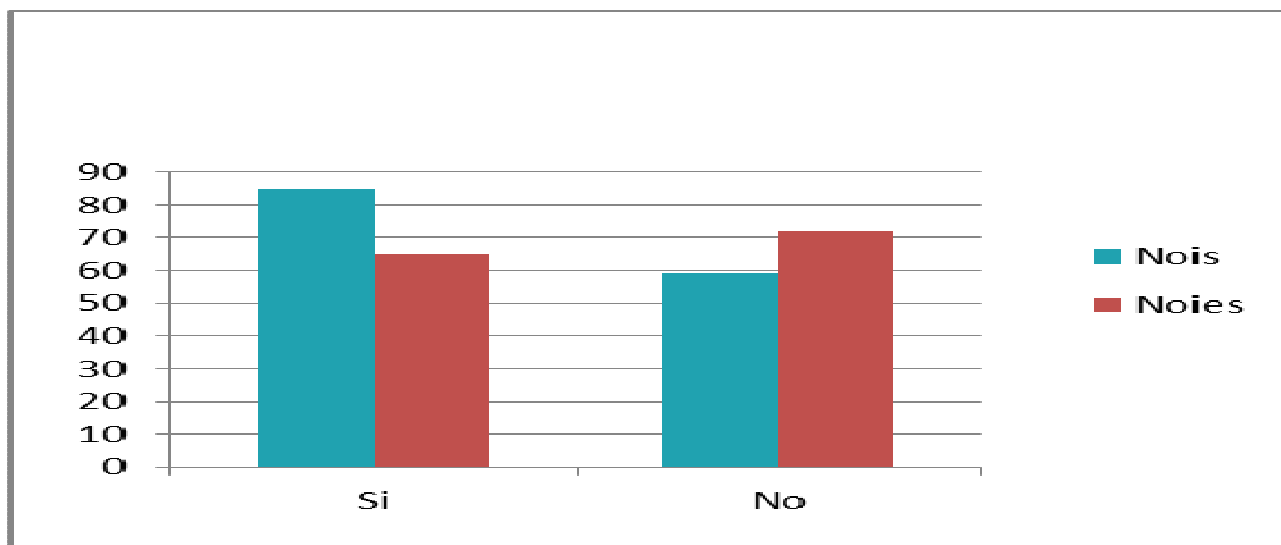
En general, quines activitats consideres que s'haurien de fer i no es fan? En quines participaries?

En general podem destacar el foment de les activitats esportives (tornejos), i l'oferta d'oci. També fan mencions a les activitats culturals i/o de divulgació, com xerrades, projecció de pel·lícules, i el hi agradaria fer cursos formatius. Es menciona també de manera específica la necessitat d'impulsar activitats vinculades a registres audiovisuals, artístics, de xarxes socials, de videojocs, ... Una gran majoria també manifesta que ja està bé anar a passar l'estona i fer l'activitat del dia i ja en tenen prou.

Què creus que caldria millorar del Centre Jove Masia Tous?

Aquesta pregunta ha quedat en blanc en la majoria de les enquestes. Altres han fet esment a la idea d'incloure un servei de bar, berenars populars, concerts ...

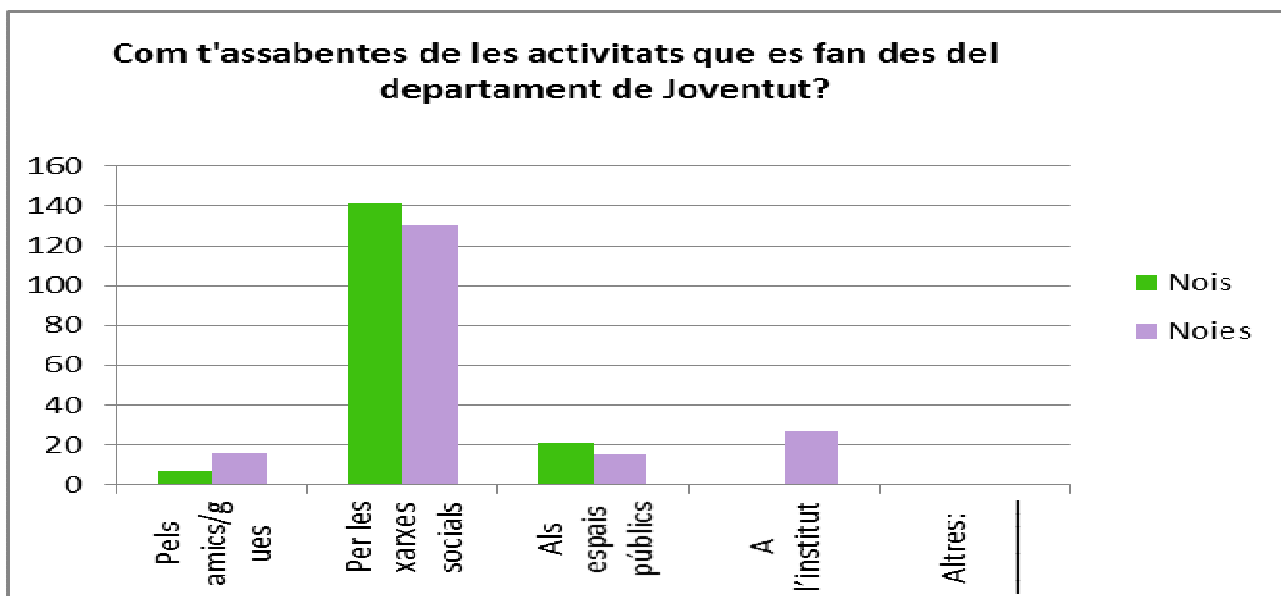
Sabies que al Punt d'Informació Jove pots donar a conèixer les teves inquietuds, queixes o propostes de millora?



	Si	No
Nois	85	59
Noies	65	72

Més de la meitat dels joves coneixen aquesta opció

Com t'assabentes de les activitats que es fan des del departament de Joventut?



	Nois	Noies
Pels amics/gues	7	16
Per les xarxes socials	141	130
Als espais públics	21	15
A l'institut	0	27
Altres: _____	0	0

Indiscutiblement la majoria de joves s'assabenten de les activitats que es realitzen a través de les xarxes socials

Què caldria millorar perquè els i les joves participin més? Què es podria fer des de l'Ajuntament en l'àmbit de la participació juvenil?

Entre els aspectes que proposen millorar perquè els joves participin més hi trobem la comunicació i difusió de les activitats que es realitzen no només les que organitza l'Ajuntament de Salou i també sol·liciten informació de les proposades per altres entitats, associacions,....

Què caldria millorar a Salou en l'àmbit de la cultura adreçada als joves? Què es podria fer des de l'Ajuntament en aquest àmbit?

Sol·liciten que l'Ajuntament programi més activitats culturals els caps de setmana per fomentar que els joves no hagin d'acabar sempre en l'oci nocturn privat.

CONCLUSIONS de L'eix de participació i oci

Es demana una major dinamització dels espais ja existents com el Centre Jove Masia Tous. Es comenta que cal continuar amb la difusió, doncs cada vegada cal ser més present a les xarxes per arribar al públic jove.

Sol·liciten continuar ampliant una programació d'activitats formatives, tallers d'art visual (audiovisuals, xarxes socials, reportatges,...), i poder oferir algun tipus d'oferta cultural adreçada als joves durant els vespres dels caps de setmana.

Preguntats per les millores que caldria afegir al centre jove Masia Tous sorgeix la proposta de millora de l'estabilitat dels recursos humans del centre..

Les conclusions que s'inclouran en la diagnosi del Pla Local són:

- Posar èmfasis en la difusió de les activitats que es realitzen al municipi de forma unificada
- Fomentar la participació dels i les joves en el municipi
- Explorar noves vies i manifestacions artístiques en altres registres i llenguatges de comunicació (audiovisual, xarxes,...)
- Potenciar el lligam entre els professionals de l'espai jove Masia Tous i els i les joves

SALUT INTEGRAL

Tal i com hem comentat a l'inici d'aquest document, l'Àrea de Joventut de l'Ajuntament de Salou va realitzar una diagnosi concreta de la salut dels joves de Salou. És d'aquest document que se n'extreuen les conclusions específiques de l'àmbit de la salut dels i les joves.

CONCLUSIONS de L'eix de Salut Integral

Les conclusions que s'inclouran en la diagnosi del Pla Local són:

- Manca d'educació en consums i en el foment de la responsabilitat individual. Alerta a les noves addiccions (begudes energètiques)
- Afavorir una major coordinació entre els diferents agents involucrats a propiciar alternatives d'oci i de prevenció de consums
- Potenciar l'atenció als joves consumidors de caps de setmana
- Implementar una atenció psicològica i emocional a través de professionals a l'espai de la Masia Tous

EIX TRANSVERSAL

De les conclusions dels altres eixos abans esmentats i de les propostes sorgides en les entrevistes realitzades es proposa un eix transversal que dona cabuda a diversos agents, l'eix transversal.

Alguns joves reclamen que se'ls tingui en compte en el disseny dels diferents programes, activitats, propostes... Avui en dia l'associacionisme ja no és un mètode de lluita pels drets dels joves i per tant cal tenir en compte la pluralitat dels joves des de la seva participació no organitzativa. Cal trobar mecanismes i models de participació dels joves que no formin part de cap entitat o associació.

De les enquestes i entrevistes també es dedueix que hi ha joves que no tenen coneixement dels recursos i projectes adreçats exclusivament als joves. Cal doncs potenciar la comunicació amb els joves i reforçar els canals de comunicació i participació com són les xarxes socials i la presència de l'informador juvenil als instituts, figura recuperada en l'últim curs escolar.

I per finalitzar l'eix transversal, cal aplicar la perspectiva de gènere en les activitats que es portin a terme des de l'Àrea de Joventut. Des de l'àrea de Joventut cal continuar donant recolzament al Pla Igualtat i ser exemple per a la ciutadania.

CONCLUSIONS DE L'EIX TRANSVERSAL

Per tant, les conclusions que s'inclouran en la diagnosi del Pla Local són:

- Identificació dels col·lectius i grups de joves presents a la totalitat del territori per fer coincidir els serveis i programes amb les demandes
- Continuar visualitzant i donant a conèixer els serveis per als joves.
- Continuar treballant la perspectiva de gènere en algun dels programes en què accedeixen els joves

PLA LOCAL JOVENTUT 2021-2024

Salou

76

